



Cali BRANDO

*Midiendo la satisfacción de
los caleños con la vida*

Boletín POLIS

Facultad de Ciencias Administrativas y Económicas

Edición No. 15 - Publicación Semestral

ISSN: 1909-7964

POLIS

Observatorio
de Políticas
Públicas



UNIVERSIDAD
ICESI

ÍNDICE

PRESENTACIÓN
Página No.3

**ACERCA DE
ESTA ENCUESTA**
Página No.5

METODOLOGÍA
Página No.6

**RESULTADOS
PRELIMINARES**
Página No.7



**ARTÍCULOS
DE ANÁLISIS**
Página No. 16



ARTÍCULOS DE ANÁLISIS

1 LA LIGEREZA
DE LOS CALEÑOS
Eduardo Lora

2 LA INSEGURIDAD Y EL DESCONTENTO
DE LA POBLACIÓN EN CALI
John R. Short

3 CALIBRANDO EL
TRANSPORTE PÚBLICO
Carlos A. González

4 LOS PROBLEMAS
DE PESO DE CALI
Sergio Prada

5 LA CALIDAD DE VIDA EN CALI
DESDE LA PERCEPCIÓN CIUDADANA
Mauricio Vásquez

PRESENTACIÓN



Cali BRANDO

Midiendo la satisfacción de los caleños con la vida


Esta edición del Boletín POLIS está dedicada a la presentación de los primeros resultados de nuestra encuesta CaliBRANDO. El contenido que les presentamos es el resultado de un largo proceso investigativo en el que nos hemos dado a la tarea de entender la importancia de la articulación que debería existir, entre la satisfacción con la vida y la formulación de políticas públicas. La satisfacción con la vida es un concepto que cubre innumerables dimensiones que hacen parte de las experiencias de la gente. Es ampliamente entendida como la forma en que los individuos evalúan su propia vida y perciben el futuro inmediato. En la literatura, ésta es el centro de la evaluación del “bienestar subjetivo”, el cual combina factores cualitativos y cuantitativos para medir la calidad de vida de los individuos. Nuestra encuesta fue diseñada específicamente para establecer los factores que inciden en la percepción de satisfacción de los caleños y su relación con diversos factores relevantes en la provisión de bienes públicos.

Desde hace varias décadas, la satisfacción con la vida se ha convertido en un factor relevante para la formulación de políticas públicas. Ejemplo de ello, es la medición continua en los países pertenecientes a la OECD, que además

de medir indicadores tradicionales de gestión pública, miden la satisfacción con la vida de los ciudadanos.

Lo anterior ha sido el primer paso para reconocer que indicadores tradicionales como el ingreso y el trabajo no son los únicos factores que determinan la calidad de vida de los individuos. Diferentes estudios muestran que la calidad de vida la componen múltiples factores, algunos de ellos propios de la esfera privada, como las relaciones familiares o la vida en pareja, en los cuales el gobierno no puede, ni debe intervenir. Sin embargo, la calidad de vida también la componen factores propios de la esfera pública y de la formulación de políticas públicas: sentirse seguro o ser atendido a tiempo por un médico cuando se siente enfermo. Esta forma de aproximarse a una evaluación de la calidad de vida de una manera mucho más comprensiva, es lo que denominamos bienestar subjetivo y su medición en la ciudad de Cali, es el propósito de nuestro trabajo investigativo en POLIS.

En el Observatorio asumimos que la formulación de políticas públicas no solo debe obedecer a la provisión de bienes y servicios públicos. Las políticas públicas también deben ser capaces de



interpretar y responder a las demandas del electorado y a lo que los individuos consideran que aumenta la satisfacción con su vida y la forma como perciben la ciudad.

El 2014 fue el primer año de recolección de datos, pero el proyecto ha sido planeado para arrojar datos anuales, estadísticamente representativos para la ciudad. Con esta información esperamos aportar a una mejor gestión pública y a contribuir con ideas que efectivamente hagan que Cali se vuelva una ciudad más vivible, humana e incluyente.

El boletín está dividido en dos secciones. Primero presentamos los resultados preliminares de la encuesta, donde mostramos las estadísticas descriptivas de algunas preguntas. Encontramos que los caleños están satisfechos con su vida y tienen una alta valoración por su familia y el lugar donde viven. En cambio, están menos satisfechos con factores inherentes a la formulación de políticas públicas como movilidad y la seguridad. En la segunda sección, presentamos los análisis de cuatro invitados: Eduardo Lora, John Short, Carlos González y Sergio Prada quienes escriben sobre satisfacción con la vida, seguridad, movilidad y obesidad en la ciudad. Esta edición la cierra Mauricio Vásquez, coordinador del programa Cali Cómo Vamos que muestra cómo va la ciudad en diferentes frentes usando los datos de la encuesta que coordina.

Invitamos al programa Cali Cómo Vamos (CCV) en virtud de su apoyo activo a CaliBRANDO

durante su creación y del objetivo de nuestra investigación, el cual es generar sinergias con las instituciones que se ocupan de estudiar la ciudad y entre todos proveer más y mejor información para la toma de decisiones públicas más acertadas.

Esperamos que esta información sea usada por la administración local, ya que con los datos que recogemos podemos conocer los problemas que le importan o no a la ciudadanía. También le permite tener un indicativo del buen o mal trabajo que ha hecho el gobierno local en términos de comunicación de resultados de su gestión, y por último y más importante aún, permite establecer prioridades en gasto e inversión. La información que presentamos en este boletín es tan solo un abre bocas de la investigación que realizamos en POLIS.

Por último hago uso de este espacio para agradecer a todas las personas que nos han ayudado con este proyecto. El laborioso equipo de jóvenes investigadores del Observatorio y sus monitores, los profesores que revisaron el cuestionario y los expertos que colaboraron con el análisis de los datos desde diferentes perspectivas para hacer de CaliBRANDO una herramienta útil para quienes toman las decisiones en la ciudad.

LINA MARTÍNEZ
Directora de POLIS

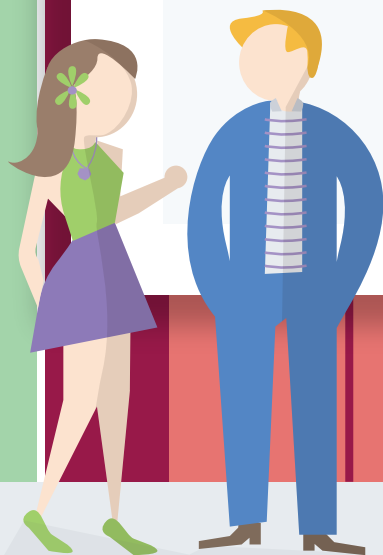
ACERCA DE ESTA ENCUESTA

A mediados de 2014, el Observatorio de Políticas Públicas - POLIS de la Universidad Icesi realizó una encuesta de percepción ciudadana en la ciudad de Cali (Colombia), llamada CaliBRANDO.

Esta encuesta tiene como finalidad conocer los niveles de satisfacción de los ciudadanos con relación a aspectos esenciales de la vida personal y de la ciudad, así como las características sociodemográficas y económicas.

A través de esta encuesta, se puede:

- Identificar los aspectos de la ciudad que le importan (y no le importan) a los caleños.
- Conocer de una manera más integral las necesidades básicas de los caleños.



METODOLOGÍA

Calibrando se realizó entre el 17 de junio y el 3 de julio de 2014, y siguió la siguiente metodología:



Grupo objetivo

Hombres y mujeres mayores de 18 años.



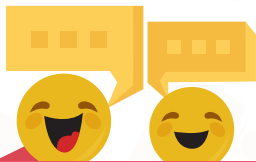
Cobertura geográfica

Área metropolitana de Santiago de Cali.



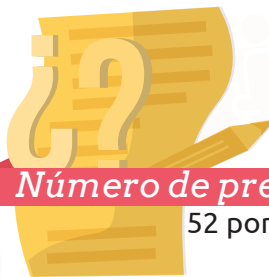
Tamaño de la muestra

1206 encuestas efectivas.



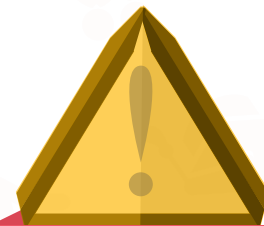
Técnica de recolección

Encuestas directas (cara a cara) en 53 puntos centrales.



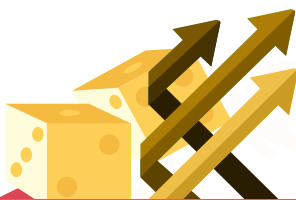
Número de preguntas

52 por encuesta.



Margen de error

2.8% con un nivel de confianza de 95%.



Sistema de muestreo

Muestreo estratificado, multietápico. Primera etapa, selección de 53 puntos en toda la ciudad. Segunda etapa, definición de cuotas a cumplir por estrato socioeconómico y género. Tercera etapa, selección aleatoria simple de una persona de 18 o más años de edad y residente de Cali.



Zona de encuestas

Plaza de Caicedo, CAM, parque del ingenio, centros comerciales, estaciones de MIO, barrio El Vergel, Poblado I, Siloé, Floralia, Ciudad Jardín, Centenario, Caney, La Selva, entre otros.

RESULTADOS PRELIMINARES

POLIS

Observatorio
de Políticas
Públicas



La encuesta se enfoca en 8 temas centrales:



Datos
socio/demográficos



Educación



Trabajo



Ingresos



Salud



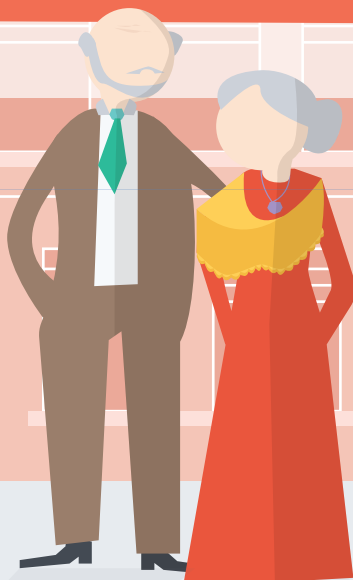
Satisfacción
con la vida



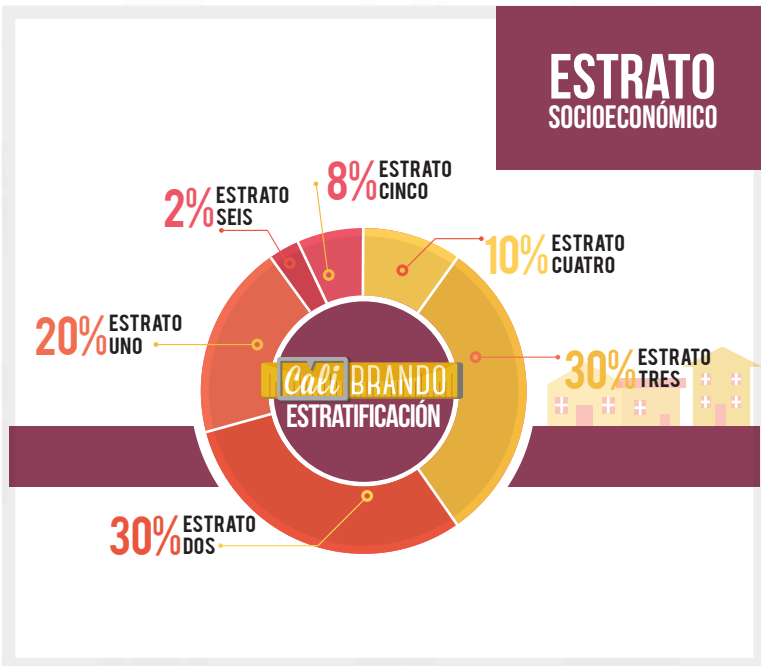
Satisfacción
con la ciudad



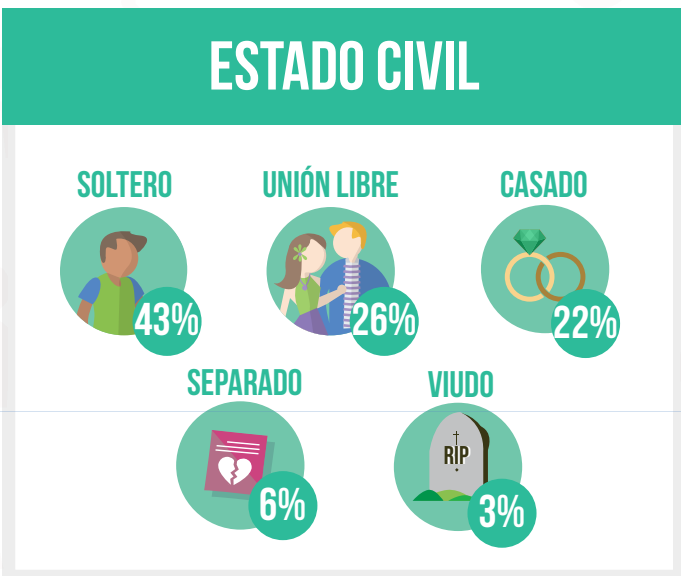
Satisfacción
personal



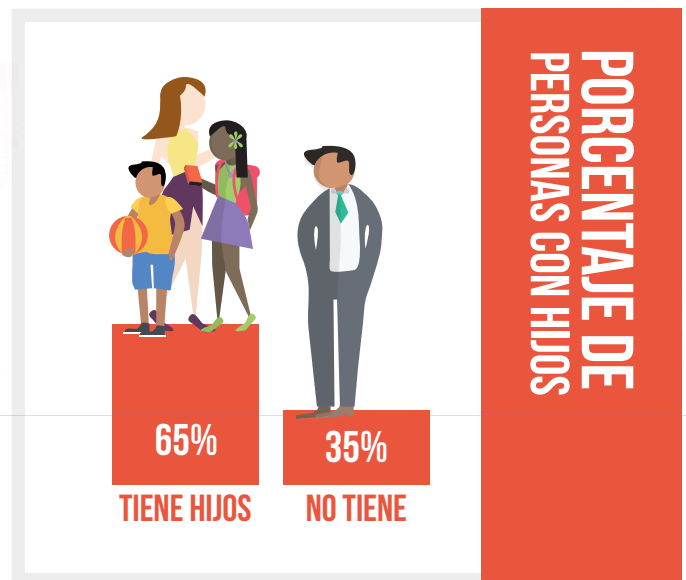
DATOS SOCIO/ DEMOGRÁFICOS



En nuestra muestra, de cada 10 personas: 4 eran mestizas, 3 blancas, 2 negras/afro y 1 indígena.



4 de cada 10 caleños encuestados están solteros, mientras que 4 viven en unión libre o están casados.

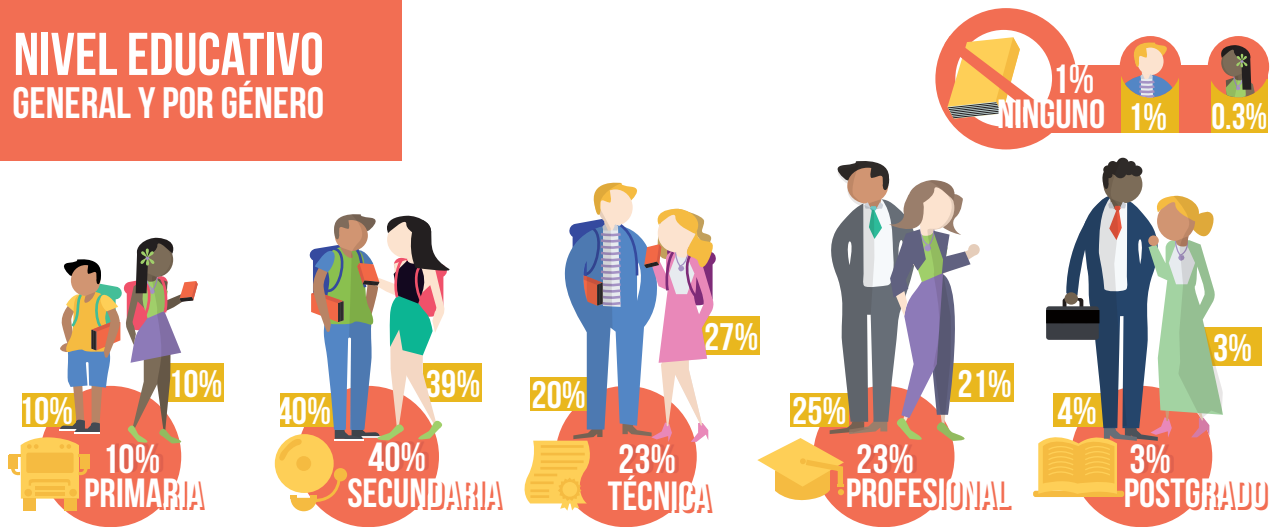


En promedio los encuestados tienen 2 hijos.

EDUCACIÓN

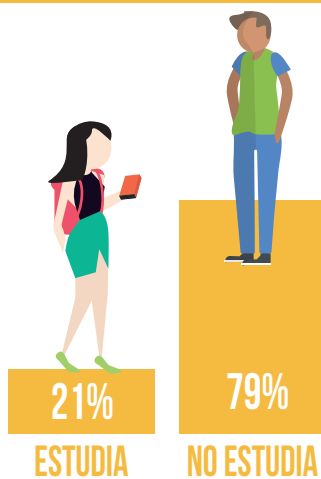


NIVEL EDUCATIVO GENERAL Y POR GÉNERO

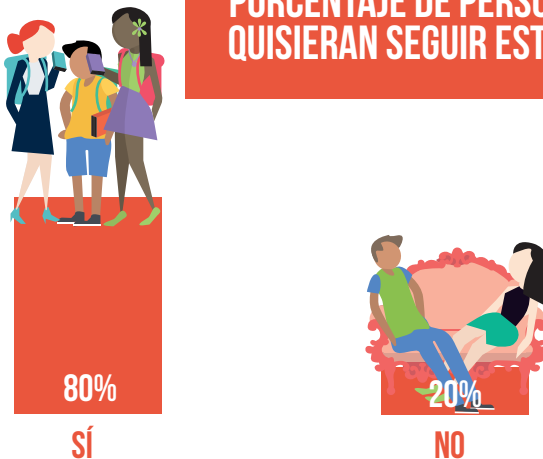


El máximo nivel educativo alcanzado por el 40% de los encuestados es secundaria. En cuanto a educación superior, el 25% de los hombres ha alcanzado el nivel profesional, mientras que para las mujeres este porcentaje es de 21%.

PORCENTAJE DE PERSONAS QUE EN LA ACTUALIDAD ESTUDIA FORMALMENTE



PORCENTAJE DE PERSONAS QUE QUISIERAN SEGUIR ESTUDIANDO



El 80% de los caleños encuestados quisieran seguir estudiando, sin embargo de este porcentaje el 34% no lo hará por falta de recursos.

TRABAJO



TIPO DE ACTIVIDAD REALIZADA



TRABAJA EN EMPRESA
38%



TRABAJA COMO INDEPENDIENTE
33%



NINGUNA EN ESPECIAL
8.3%



OFICIOS EN EL HOGAR
8%



ESTUDIANDO
7%

OTRO TIPO DE ACTIVIDAD
4%



BUSCANDO
2%

El 71% respondió que se encontraba trabajando: 38% en una empresa y un 33% como independiente. De estas personas el 78% está conforme con su ocupación, mientras que un 22% no, en especial las mujeres.



74%
CONFORMES



23%
INCONFORMES

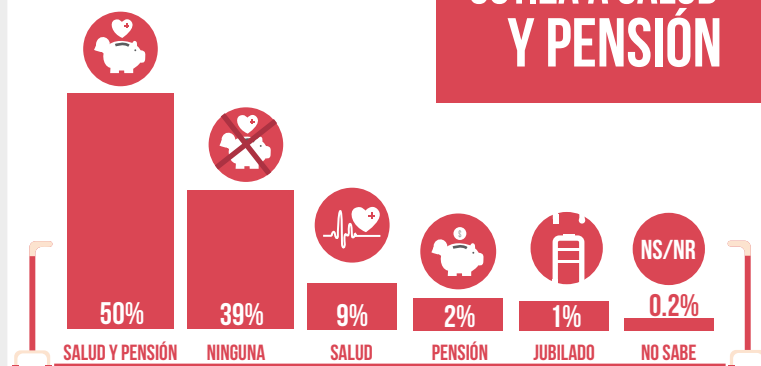
PORCENTAJE DE PERSONAS CONFORMES CON EL CONTRATO QUE TIENEN

NS/NR

3%
NO SABE/
NO RESPONDE

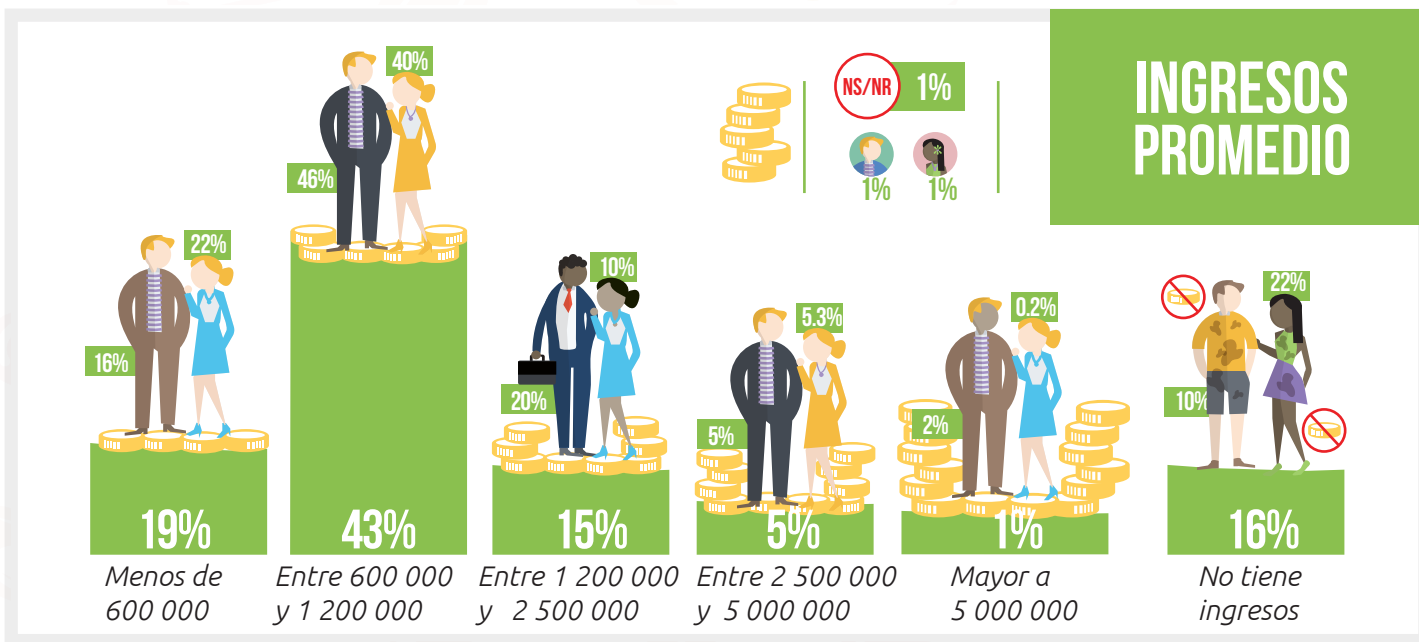
El grueso de trabajadores está conforme con su tipo de contrato. En nuestra muestra, 4 de cada diez caleños que trabajan tienen contrato escrito.

COTIZA A SALUD Y PENSIÓN

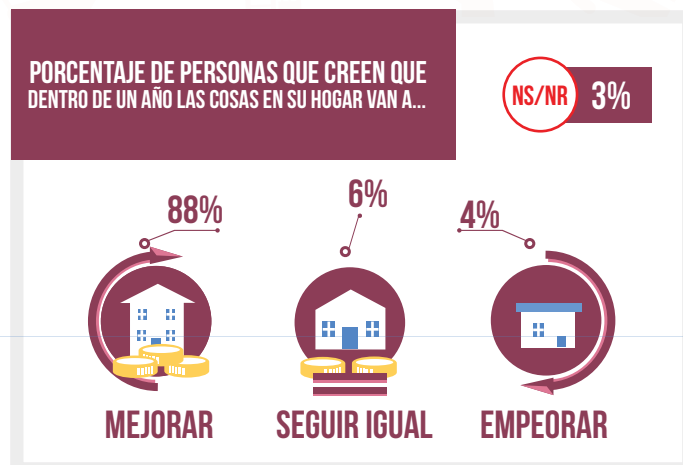
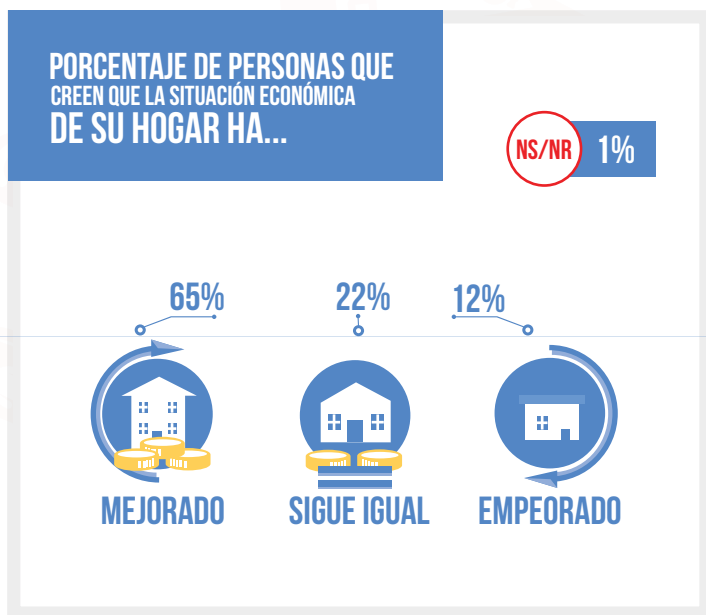


El 50% de los caleños que se encuentran trabajando cotizan a salud y pensión, sin embargo el 39% no cotiza a ninguna, especialmente las mujeres con un 42%.

INGRESOS

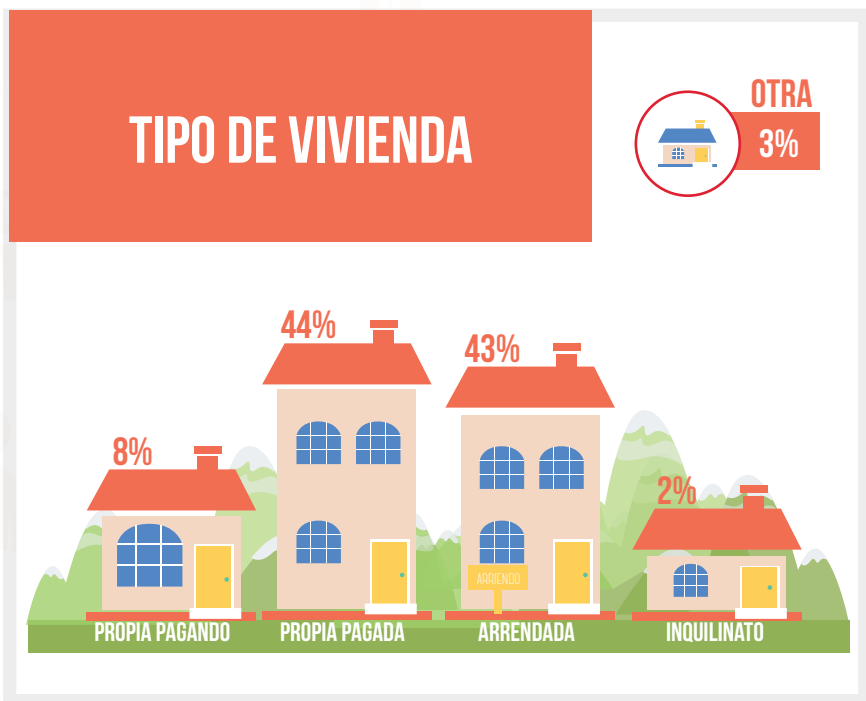


El 43% de los encuestados gana, en promedio, entre 1 y 2 smmlv. Sin embargo, hay diferencias en la distribución de ingresos entre hombres y mujeres. Mientras el 22% de las mujeres gana menos de 600 000 pesos y el 22% no tiene ingresos, en el caso de los hombres estos porcentajes son 16% y 10%, respectivamente.

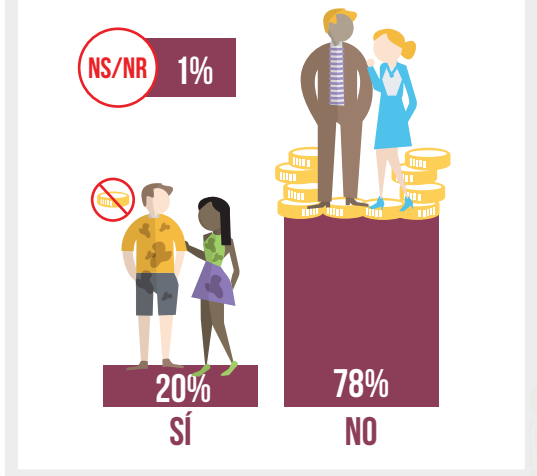


Independientemente del género, estrato socio-económico, estado civil y etnia, la mayoría de personas cree que la situación económica en su hogar mejorará.

Por cada persona que vive en una residencia pagada hay una persona que vive en una vivienda arrendada. Sin embargo, sólo el 29% de los encuestados son propietarios de un bien raíz. De estos, el 70% son cabeza de familia.

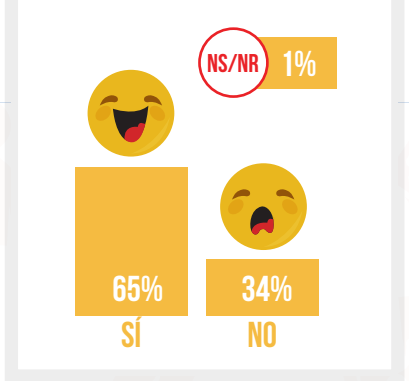


PORCENTAJE DE PERSONAS QUE SE CONSIDERAN POBRES



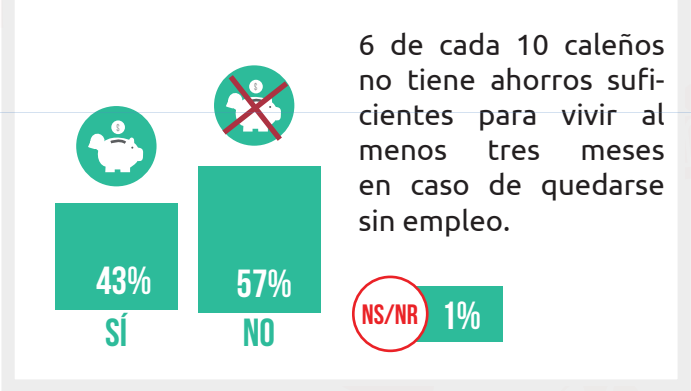
El 78% de los encuestados no se considera pobre. Esta cifra es muy cercana al promedio de los últimos 9 años que reporta la Encuesta de Percepción Ciudadana Cali Cómo Vamos que ha sido del 76%.

PORCENTAJE DE PERSONAS QUE ESTÁN SATISFECHAS CON SU ESTÁNDAR DE VIDA



El 65% de los encuestados está satisfecho con las cosas que puede comprar y hacer. Del 34% que no lo está, el 61% pertenece a estrato 2 y 3, y la principal razón de su insatisfacción es la falta de dinero, seguido de no tener vivienda propia.

PORCENTAJE DE PERSONAS QUE CUENTAN CON AHORROS PARA SUBSISTIR AL MENOS 3 MESES

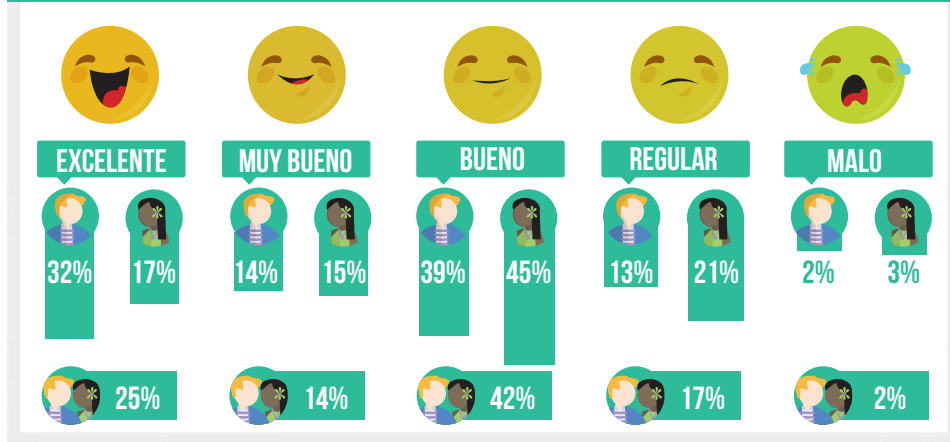


6 de cada 10 caleños no tiene ahorros suficientes para vivir al menos tres meses en caso de quedarse sin empleo.

SALUD



PORCENTAJE DE PERSONAS QUE CREEN QUE SU ESTADO DE SALUD ES...

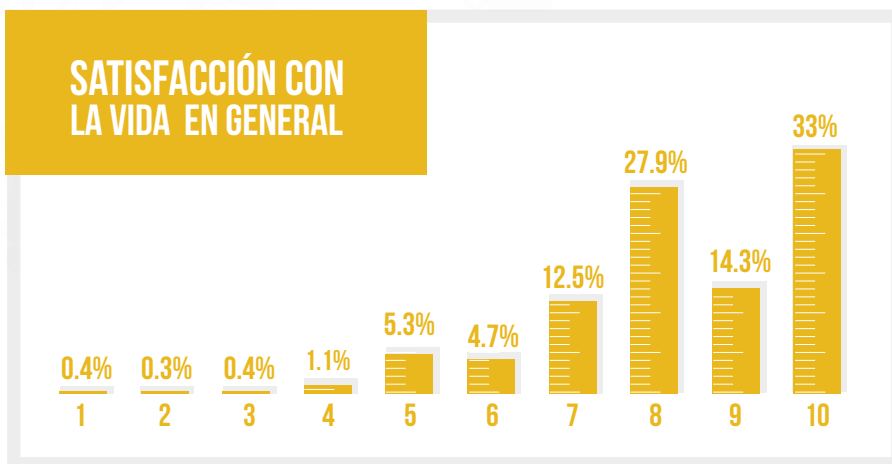


Un 42% considera que su estado de salud es bueno. El 32% de los hombres considera que su salud es excelente, mientras que para las mujeres este porcentaje es del 17%. Entre los que se reconocieron como indígenas, un 26% considera que su estado de salud es regular o malo, siendo éste el grupo étnico-racial que peor califica su salud.

SATISFACCIÓN CON LA VIDA



SATISFACCIÓN CON LA VIDA EN GENERAL



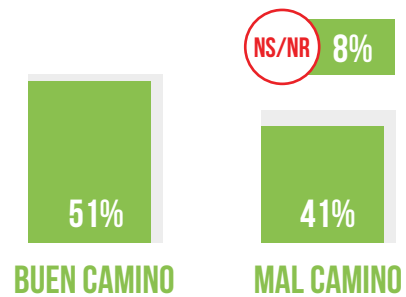
Alrededor del 75% los encuestados, independientemente de su género y estrato socioeconómico, se sienten bastantes satisfechos con su vida (la califican entre 8 y 10 en una escala de 1 a 10, siendo 1 la calificación más baja). Quienes no están totalmente satisfechos, consideran que les hace falta tener empleo, vivienda propia y más dinero.

SATISFACCIÓN CON LA CIUDAD



PORCENTAJE DE PERSONAS QUE CREEN QUE LAS COSAS EN CALI VAN POR...

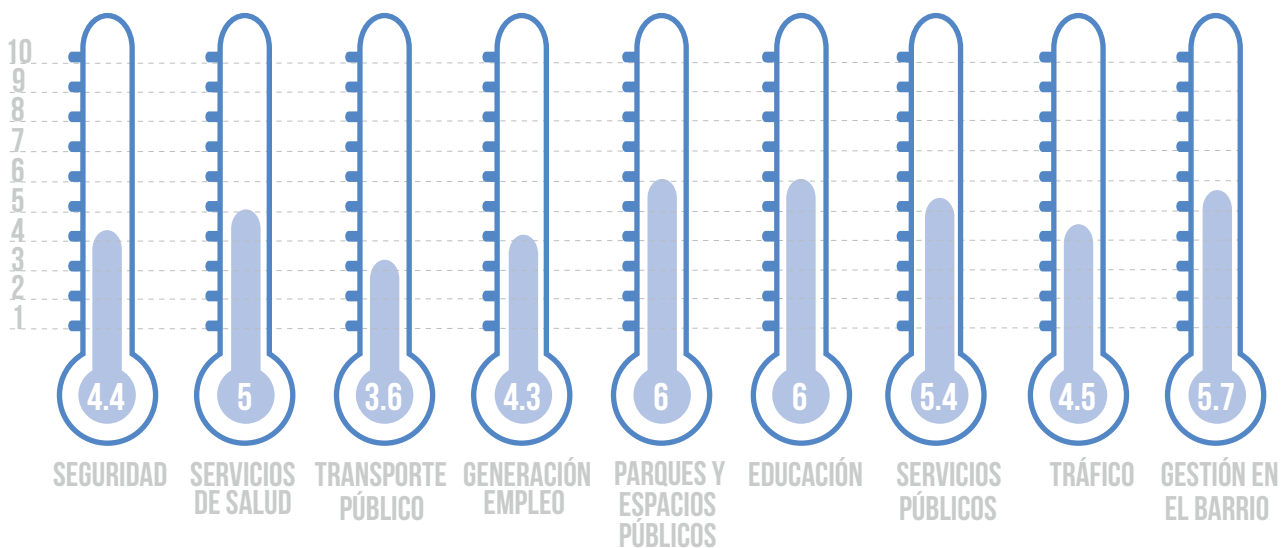
El 51% de los encuestados creen que Cali va por buen camino. Este porcentaje es un poco menor al reportado por Cali Cómo Vamos en el 2013 con un 56%.



SATISFACCIÓN CON LA GESTIÓN DE LA ALCALDÍA

Los tres aspectos que los que caleños más resaltaron de la gestión de la alcaldía fueron: parques y espacios públicos, educación y la gestión en el barrio. Los tres aspectos que peor calificaron fueron: transporte público, generación de empleo y seguridad, con un promedio de 3.6, 4.3 y 4.4, respectivamente. Independientemente del sexo, para los encuestados los aspectos de la ciudad que consideran más importantes son:

- SEGURIDAD (47.8%)
- SERVICIO DE SALUD (27.4%)
- GENERACIÓN DE EMPLEO (22.7%)
- EDUCACIÓN (19.5%)
- SERVICIOS PÚBLICOS (15.7%)



SATISFACCIÓN PERSONAL



SATISFACCIÓN PERSONAL

En términos generales, los caleños calificaron mejor todos los aspectos de su vida en comparación a los de la ciudad; ningún factor está valorado por debajo de un promedio de 7.

Los tres aspectos peor calificados fueron ingreso con un promedio de 7, y educación y economía del hogar con un promedio de 7.4 cada uno. Por otra parte, los caleños están bastante satisfechos con su familia, salud y trabajo. Independientemente del sexo, para los encuestados los aspectos personales que consideran más importantes son:

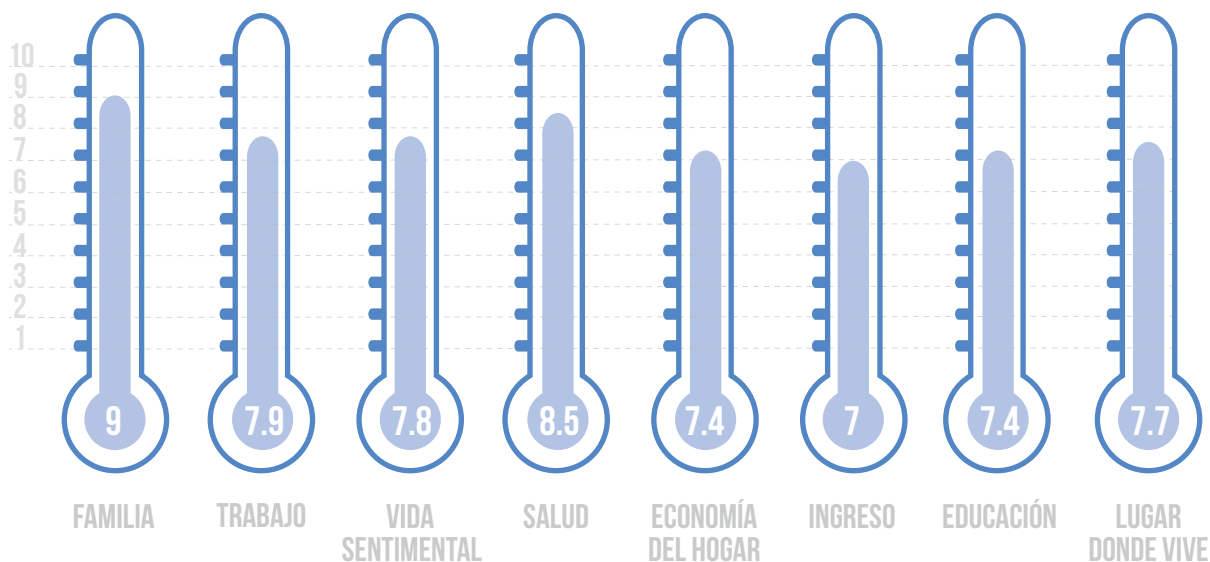
→ FAMILIA (67.6%)

→ TRABAJO (33.2%)

→ SALUD (28.4%)

→ INGRESO (20.4%)

→ ECONOMÍA DEL HOGAR (18.7%)



A stylized illustration in shades of pink and red. In the background, there are several mountains with white peaks. One mountain has three crosses on its peak. In the foreground, there are buildings with windows, a bench, and a cat sitting on a laptop. The text 'ARTÍCULOS DE ANÁLISIS' is centered in the middle of the image.

ARTÍCULOS DE ANÁLISIS

LA LIGEREZA DE LOS CALEÑOS



EDUARDO LORA [1]

Contacto: eduardo.a.lora@gmail.com

Investigador Asociado del Centro de Desarrollo Internacional (CID) de la Universidad de Harvard.

El conformismo y las bajas aspiraciones pueden ser una barrera muy grande para el progreso.

Los caleños son gente feliz. Hace unos pocos meses, la encuesta CaliBRANDO le hizo la siguiente pregunta a 1 206 caleños: “En una escala de 1 a 10, ¿qué tan satisfecho se siente con su vida?”. Uno de cada tres dijo estar en el escalón más alto de satisfacción, y sólo uno de cada cuatro declaró ubicarse en alguno de los seis escalones más bajos. En promedio, los caleños se sitúan en un nivel de satisfacción de 8.3.

Esto significa que los caleños están mucho más satisfechos con sus vidas que los colombianos de cualquiera de las otras grandes ciudades (los

promedios de satisfacción de Bogotá, Medellín y Barranquilla son 6.6, 7.5 y 7.2, obtenidos con preguntas ligeramente distintas)².

También están más satisfechos que los ciudadanos de los países nórdicos (7.7), que tienen los más altos niveles de satisfacción con la vida y son reconocidos como los países de mayor desarrollo económico, social y comunitario del mundo.

Estas diferencias llevan a preguntarse si los

1. El autor agradece muy especialmente la eficiente ayuda de Marianella Ortiz, quien hizo los análisis econométricos en que se basa este artículo.

2. Por ejemplo, en las encuestas Cómo Vamos la pregunta se plantea así: “Por favor imagine una escalera con los escalones numerados de 0 a 10, donde 0 es el peldaño más bajo y 10 el más alto. Suponga que el peldaño más bajo representa la peor vida posible para usted y el peldaño más alto representa la mejor vida para usted ¿En qué peldaño de la escalera se siente usted en estos momentos?”.

caleños son diferentes al resto de la humanidad. En prácticamente todos los países del mundo se han hecho encuestas semejantes a CaliBRANDO, que han sido estudiadas con técnicas estadísticas para determinar qué circunstancias individuales contribuyen a la satisfacción.

Los caleños son como todo el mundo en varios sentidos. Cuando son jóvenes o viejos son más felices que cuando están en la mediana edad. Sean jóvenes o no, las mujeres son más felices que los hombres. Puesto que estos rasgos son universales, es seguro que se deben a la naturaleza humana. Posiblemente cuando somos jóvenes nuestras expectativas no han enfrentado la prueba de la realidad, y cuando somos viejos sabemos mejor cómo manejar nuestras emociones. Posiblemente las mujeres tienen más capacidad que los hombres para interpretar y manejar las expectativas y los sentimientos. De igual forma, son más felices los caleños que viven en pareja que los que viven solos, sean solteros, viudos o divorciados, lo cual también está en la naturaleza humana.

Los caleños son también como el resto de la humanidad en que les gusta el dinero: a mayor ingreso mayor el nivel de satisfacción con la vida. Pero, al igual que en todo el mundo, tener mucho más dinero aumenta muy poco la felicidad. Por ejemplo, si uno compara dos caleños típicos que son iguales en todo, excepto en que uno gana cinco veces lo que gana el otro (digamos que por pura suerte), lo más probable es que el más rico esté apenas un escalón más arriba en la escala de satisfacción con la vida.

Usualmente quienes ganan más tienen más educación, y sin duda la educación contribuye a la satisfacción con la vida, pero no solamente

por el ingreso. De hecho, al margen de las diferencias de ingreso, tener alguna educación técnica o universitaria eleva la satisfacción tanto como si uno recibiera el doble del ingreso que en realidad está recibiendo³. Para los caleños también es muy importante tener casa propia: la seguridad económica y la independencia de una vivienda propia equivalen a un poco más de un año de ingreso.

Como todos los mortales, los caleños no la pasan bien cuando están enfermos y, especialmente, cuando su salud mental está trastornada. Para seguir con la comparación, si un caleño cayera en la angustia o la depresión, habría que triplicarle el ingreso para que sintiera más o menos el mismo nivel de satisfacción con la vida que antes. Lo cual tiene una implicación contundente: no hay gasto más justificable que el que se hace para mantener o recuperar la salud mental.

Las diferencias de los caleños con el resto de la humanidad tienen que ver con su actitud ante el trabajo y las expectativas económicas. El hecho de trabajar o no los tiene sin cuidado. Incluso parecen ser más felices quienes no trabajan. En todas partes del mundo, quienes tienen una actividad laboral sienten que sus vidas tienen más sentido, independientemente de si tienen un salario alto o bajo. Esto sugiere que los caleños pueden tener una actitud despreocupada e incluso conformista.

En efecto, la encuesta confirma que así es, al menos en lo que se refiere a la vida material. Aunque hay muchas diferencias entre unas personas y otras, el caleño típico considera que sus ingresos están 50% por encima del mínimo necesario, y apenas un 30% por debajo del

3. Sin embargo, el efecto de la educación solo se encuentra cuando se excluye del análisis a quienes declaran estar totalmente satisfechos.

ingreso que aspirarían tener para vivir holgadamente. Además, dos de cada tres encuestados están satisfechos con su estándar de vida. Esto es sorprendente porque el ingreso mensual promedio de los encuestados es apenas un millón de pesos, y porque una tercera parte de los encuestados declaran ganar menos de 600 000 pesos (incluyendo los que no tienen ingresos). Aunque las personas con ingresos de este grupo aspirarían en promedio a ganar dos veces y medio de lo que ganan para vivir holgadamente, consideran que actualmente ganan lo que necesitan para vivir. Para completar el cuadro, tres de cada cuatro de los caleños que sí tienen trabajo están a gusto con él, a pesar de que cerca de la mitad no tienen contrato ni gozan de condiciones plenas de seguridad social.

Todos estos indicios de conformismo son muy preocupantes desde un punto de vista económico, aunque podrían no serlo desde un punto de vista social y comunitario. Al fin de cuentas, si tener más dinero eleva tan poquito la felicidad, puede haber otros aspectos muy enriquecedores de la vida. Sin embargo, CaliBRANDO preguntó a los encuestados que no estaban totalmente satisfechos con sus vidas qué más les haría falta, y la mayoría respondieron cosas materiales: plata, trabajo, casa propia. Menos del 30% destacaron el estudio, la familia, la salud u otros aspectos no materiales de la vida.

Por consiguiente, todo apunta a indicar que el caleño promedio toma la vida a la ligera y tiene expectativas muy modestas sobre su vida. Aunque esto puede resultar tranquilizante, especialmente para las élites y para quienes detentan el poder local, el conformismo y las bajas aspiraciones pueden ser una barrera muy grande no sólo para el progreso económico,

sino para enfrentar los problemas sociales más graves, como son la falta de seguridad, la baja calidad de la educación y la ineficiencia y corrupción del sistema político.

Como la encuesta CaliBRANDO se hizo hacia mediados de 2014, coincidió en parte con la época del Mundial de Fútbol. Eso nos llevó a pensar que el buen desempeño de la selección colombiana podría ser la explicación de tanta felicidad. Cerca de la mitad de las encuestas se hicieron bien en los días que jugó Colombia, o bien alguno de los dos días siguientes. Sin embargo, no encontramos ninguna evidencia de que quienes fueron entrevistados el día de partido (o el día siguiente, o a los dos días siguientes) hubieran reportado más satisfacción que los demás. También nos tomamos el trabajo de ver si había diferencia entre hombres y mujeres, y no encontramos nada. Esto es muy importante porque permite descartar la tesis popular de que las encuestas de satisfacción son poco confiables porque son susceptibles a eventos muy pasajeros y a estados de ánimo transitorios.

Es muy posible que la desmesurada satisfacción de los caleños se deba a la forma como se hizo la encuesta CaliBRANDO que, a diferencia de otras encuestas, no se aplicó en viviendas seleccionadas al azar, sino en forma un poco más casual en la calle. Ojalá sea así. En cualquier caso, esta valiosa encuesta debería servir para alentar una discusión pública sobre las aspiraciones de los caleños.

LA INSEGURIDAD Y EL DESCONTENTO DE LA POBLACIÓN EN CALI

JOHN R. SHORT

Contacto: jrs@umbc.edu

Ph.D. Profesor Departamento de Política Pública,
Universidad de Maryland.



Un aspecto relevante de la vida en la ciudad es la seguridad pública. Ésta es particularmente importante en ciudades de América del Sur, donde las tasas de criminalidad son relativamente altas, y donde el miedo a la delincuencia es una de las principales razones para explicar la proliferación de conjuntos cerrados y la marcada segregación residencial.

La seguridad pública abarca tres dimensiones: el registro de los crímenes y las tasas de criminalidad, las estrategias y tácticas que utiliza la policía urbana para garantizar la seguridad, y la percepción pública sobre la seguridad. Las tres están relacionadas entre sí, pero esto no significa que se muevan, simultáneamente, en la misma dirección.

Por ejemplo, la alineación entre la implementación de nuevas estrategias de seguridad y los efectos que éstas tienen, en términos de reducción de las tasas de criminalidad, toman su tiempo. También es frecuente encontrar que hay una demora entre la reducción de las tasas y la percepción de la disminución del crimen por parte de la ciudadanía. De hecho, las percepciones pueden permanecer inalteradas por un tiempo, mientras que la realidad puede experimentar cambios más rápidos. De esta manera, el propósito de este artículo es observar cómo estos tres elementos se encuentran conectados en Cali, presentando algunos resultados relacionados con la percepción que tienen los caleños acerca del crimen y la seguridad pública.

Tasas de criminalidad

Las tasas de criminalidad de la ciudad experimentaron un rápido crecimiento a principios de la década de 1980, alcanzaron su punto máximo en 1994 y disminuyeron desde entonces. En 1994 habían 124 homicidios por cada 100 000 habitantes mientras que en 2013 este número se redujo a 89. La alta tasa de homicidios estaba explicada en su mayoría por la violencia entre las bandas criminales y la facilidad para adquirir armas y alcohol. Sin embargo, una política más intervencionista, entre 1994 y finales de la década, ayudó a la reducción en las tasas de criminalidad. Un ejemplo de ello es la implementación de la restricción al porte de armas y al consumo de alcohol, lo cual produjo una reducción de las tasas en un tercio. Específicamente, la restricción al porte de armas (los fines de semana con festivos, los fines de semana después del pago de salarios y los días de elecciones), los toques de queda para menores de edad durante los fines de semana y los controles sobre los horarios de venta de alcohol redujeron, efectivamente, la tasa de homicidios de 124 por cada 100 000 habitantes en 1994, a 86 en 1997.

A pesar de la reducción, la cifra es todavía alta si se compara con los estándares internacionales. Por ejemplo, en Washington D.C. es de 24 asesinatos por cada 100 000 habitantes, y en Amsterdam es de sólo 4, siendo ésta la cifra más alta para una de las principales ciudades de Europa.

En años más recientes, los resultados en políticas para reducir la criminalidad arrojan resultados mixtos. La tasa de homicidios ha bajado desde los picos de 1990, aunque recientemente ha mostrado pequeños

repuntes; mientras que la incidencia de robos, extorsión y accidentes de tráfico han aumentado.

En 2006, había 67 homicidios por cada 100 000 habitantes; en 2013 esta cifra llegó a 89 (es decir, un incremento del 33%). De acuerdo a los reportes de la Policía Metropolitana de Cali, alrededor de 2 000 personas fueron asesinadas en 2013. Mientras que la tasa de homicidios se ha incrementado, las cifras de violaciones y robo de autos se han duplicado, y las extorsiones se han multiplicado por cinco. Probablemente, este aumento se puede deber a que más personas están reportando los crímenes; sin embargo, esto no puede explicar la totalidad del incremento. El homicidio es un delito muy grave que generalmente es registrado por la policía, mientras que en los casos de violación y extorsión, la policía sólo registra el crimen cuando la víctima lo denuncia. Otro aspecto que también es preocupante dentro de la seguridad pública es el que tiene que ver con la seguridad vial. En los últimos años se ha observado una tendencia creciente, por ejemplo, en los accidentes de tránsito. En el 2006 se reportaron 618 casos, mientras que en el 2012 se reportaron 2 477, es decir un incremento del 301% en este tipo de accidentes.

Por otra parte, las tasas de criminalidad varían dramáticamente entre los barrios¹ y comunas. Tan solo en Aguablanca, las tasas de los delitos más graves son casi el doble de las que se observan en el resto de la ciudad. Si se analiza el caso de homicidios en 2013, se encuentra que hay 215 asesinatos en la comuna 13 (cuyo estrato moda es 2); en contraste, sólo se

1. A Cali la acosa el fuego de las bacrim. (21 de marzo de 2014).
Obtenido de El Tiempo:
<http://www.eltiempo.com/archivo/documento/CMS-13698615>

reportaron 8 homicidios en la comuna 22 (con estrato moda 6). En los barrios más pobres, bandas criminales como los Urabeños, Los Rastrojos, y Los Ocho llevan a cabo actividades al margen de la ley que son acompañadas por el uso de la violencia y los homicidios.

Tácticas y estrategias

La intervención en la década de 1990 tuvo un claro impacto en la tasa de homicidios. Recientemente se han utilizado una variedad de tácticas para hacerle frente al problema. Una de ellas es la restricción al porte de armas en dieciséis de las 22 comunas de la ciudad². Estimaciones preliminares de la Personería de Cali han mostrado que esta restricción ha conducido a una reducción del 25% en la tasa de homicidios.

Otra medida que se ha tomado es el toque de queda para los menores de edad en algunas comunas, ya que es bastante común que las bandas criminales contraten adolescentes para que operen como sicarios. En enero de 2012, la medida empezó a aplicar los fines de semana entre las 11 pm y 5 am para las comunas 13 y 15, y posteriormente se fue extendiendo a las comunas 14, 16, 18 y 21. De acuerdo con los comandantes de la policía local, gracias a esta medida, las tasas de criminalidad se han reducido en un 25%, y las riñas entre las pandillas también.

El Plan Nacional de Vigilancia Comunitaria por Cuadrante, lanzado por el Gobierno Nacional en el 2010, asignó más policías a nivel local. Éste se introdujo en Cali en 2011 y actualmente la ciudad cuenta con 329 cuadrantes. Cada cuadrante tiene asignados 6 policías, dos de los cuales están en servicio a cualquier hora del día.

2. Esta medida fue implementada por la Policía Nacional.

Los oficiales visitaron a todas las personas del cuadrante a cargo, les dejaron su número de celular para que pudieran reportar las actividades criminales y cualquier comportamiento sospechoso. Una evaluación interna de la policía, efectuada en 2012, sugiere que los arrestos de criminales aumentaron en un 28%. Esta medida está haciendo que la policía se una de manera más integral a las comunidades locales.

En 2012, el Gobierno Nacional creó el grupo élite Unipol para disminuir las altas tasas de criminalidad. En 2013, 1 000 miembros de este grupo fueron desplegados de manera permanente en la ciudad con la tarea de identificar a los principales criminales. En ese año Unipol arrestó a 2 023 personas, incautó más de 200 armas y puso bajo arresto al criminal “Choco”, proveedor de sicarios para las bandas criminales³.

Por otra parte, los recursos destinados a este rubro han aumentado. El número de oficiales en la ciudad es de más de 5 440, después del aumento en 1 000 durante 2013. El alcalde de la ciudad por su parte, se ha puesto a la tarea de buscar fondos para instalar una central de inteligencia y 1 000 cámaras de seguridad con el sistema de reconocimiento facial.

Está claro que los recursos se están destinando a combatir las actividades criminales. Es difícil determinar hasta qué punto estas medidas están conduciendo a una disminución del crimen, pero lo cierto es que a un tema tan importante como la seguridad se le deben destinar recursos y diseñar estrategias que ayuden a garantizar su permanencia.

3. Becerra, A. F. (12 de enero de 2014). Así trabaja el grupo de choque de la Policía contra la delincuencia en Cali. Obtenido de El País: <http://www.elpais.com.co/elpais/judicial/noticias/asi-trabaja-grupo-choque-policia-contra-delincuencia-cali>

Percepciones sobre seguridad

Para una persona que visita Cali por primera vez, le puede resultar bastante interesante su arquitectura debido al gran número de conjuntos cerrados, y al uso generalizado de muros, vallas, puertas y barras. Si bien estos proporcionan la fachada de seguridad, reflejan la sensación de inseguridad que impregna a la ciudad, y que a su vez se ve manifestada en la percepción de los ciudadanos.

Hay hallazgos interesantes cuando se analiza la satisfacción, o insatisfacción, personal con la seguridad en la ciudad y el barrio. De acuerdo con los datos de la encuesta Cali Cómo Vamos del 2013, los grupos pertenecientes a estratos socioeconómicos altos se sienten más satisfechos con la seguridad que aquellos con un bajo nivel de ingresos. Lo anterior es consistente con lo que uno esperaría, ya que al vivir en conjuntos cerrados, áreas más seguras y con más policías, la satisfacción de las personas de estratos altos registra una experiencia objetiva diferente. Las tasas de criminalidad son más altas en las zonas más pobres, un tercio mayor que el promedio de la ciudad y el doble que las tasas de las zonas ricas. En consecuencia, los estratos socioeconómicos más bajos están más insatisfechos con la seguridad en su barrio y el nivel de ésta en la ciudad. A pesar de la diferencia que existe entre los estratos socioeconómicos, ambos grupos se mostraron más insatisfechos con la seguridad a nivel de la ciudad que con la de su barrio, lo cual puede resultar en un contrasentido dadas las altas tasas de violencia en los barrios más pobres.

Dado el pronunciado descontento que muestra la ciudadanía respecto a los altos índices de inseguridad que se reportan en la encuesta Cali

Cómo Vamos, uno esperaría que las personas califiquen negativamente al gobierno en esta área. Sin embargo cuando en CaliBRANDO se le pidió a los encuestados que calificaran la gestión de la Alcaldía en diferentes dimensiones, el tema de seguridad recibió la misma puntuación que educación o salud (cuya moda es 5), mientras que el transporte obtuvo el menor puntaje (con moda 1). Dos razones podrían explicar este fenómeno. En primer lugar, las personas pueden estar comparando los niveles de inseguridad actuales con los niveles de hace 15 años, y aunque hoy por hoy la ciudad tiene fuertes episodios de violencia, estos son mucho menores que los del pasado. En otras palabras, la respuesta puede estar midiendo una mejora a largo plazo. En segundo lugar, puede ser que las personas se hayan habituado a las condiciones de inseguridad de la ciudad y por eso ésta no hace parte de sus preocupaciones inmediatas.

Estos resultados requieren de un análisis y discusión más profunda si se quiere esclarecer las complejas conexiones que existen entre los cambios de seguridad en términos reales, con las modificaciones en las tácticas de seguridad y la percepción estable que se tiene de ella.

BIBLIOGRAFÍA

* ¿Qué necesita la Policía de Cali para doblegar la criminalidad? (8 de diciembre de 2013). Obtenido de El País: <http://www.el-pais.com.co/elpais/judicial/noticias/necesita-policia-cali-para-doblegar-criminalidad>.

*A Cali la acosa el fuego de las bacrim. (21 de marzo de 2014). Obtenido de El Tiempo: <http://www.eltiempo.com/archivo/documento/CMS-13698615>.

* 16 comunas de Cali serán cobijadas con el plan desarme del Ejército. (3 de Junio de 2014). Obtenido de El espectador: <http://www.elespectador.com/noticias/nacional/16-comunas-de-cali-seran-cobijadas-el-plan-desarme-del-articulo-496203>.

*Becerra, A. F. (12 de enero de 2014). Así trabaja el grupo de choque de la Policía contra la delincuencia en Cali. Obtenido de El País: <http://www.elpais.com.co/elpais/judicial/noticias/asi-trabaja-grupo-choque-policia-contradelincuencia-cali>.

*Cali en cifras 2013. (diciembre de 2013). Obtenido de Departamento Administrativo de Planeación: http://planeacion.cali.gov.co/Publicaciones/Cali_en_Cifras/Caliencifras2013.pdf

*Colombia, P. N. (2010). Estrategia institucional para la seguridad ciudadana: Plan Nacional de Vigilancia Comunitaria por Cuadrantes (PNVCC). Obtenido de Policía Nacional de Colombia: http://oasportal.policia.gov.co/porta/page/portal/INSTITUCION/Cartelera_New/doctrina/tomos/08.pdf

*Concha-Eastman, A., Esportia, V. E., Espinosa, R., & Guerrero, R. (2012). La epidemiología de los homicidios en Cali, 1993-1998: seis años de un modelo poblacional. Recuperado el 2014, de Scielosp: http://www.scielosp.org/scielo.php?script=sci_arttext&pid=S1020-4989200200100003&lng=en&nrm=iso. ISSN 1020-4989. <http://dx.doi.org/10.1590/S1020-49892002001000003>.

*En la Comuna 21 de Cali también se aplicará el toque de queda para menores de edad. (26 de Enero de 2012). Obtenido de El País: <http://www.elpais.com.co/elpais/judicial/noticias/en-comuna-21-tambien-aplicara-toque-queda-para-menores-edad>

*Violencia en Cali da un respiro gracias a toque de queda para menores de edad. (12 de febrero de 2012). Obtenido de El País: <http://www.elpais.com.co/elpais/judicial/noticias/violencia-en-cali-da-respiro-gracias-toque-queda-para-menores>



CALIBRANDO EL TRANSPORTE PÚBLICO



CARLOS A. GONZÁLEZ

Contacto: info@movilidadyurbanismo.com

Candidato a Ph.D. en Estudios Urbanos por la Universidad de Cambridge (Reino Unido).

Consultor en M&U Movilidad y Urbanismo s.a.s. (Colombia)

Recientemente el Observatorio de Políticas Públicas (POLIS) de la Universidad ICESI presentó los resultados de la Encuesta CaliBRANDO 2014, la cual arroja una interesante información sobre el nivel de satisfacción de los caleños sobre diversos aspectos de la vida cotidiana en la ciudad, entre ellos el transporte público.

Como era de esperarse, el transporte público de la ciudad no salió bien librado. Para nadie es un secreto que la calidad del servicio ofrecido por el Sistema de Transporte Masivo MIO ha decaído significativamente en los últimos dos años, no solo por falencias en su componente técnico-operativo sino sobre todo por sus dificultades financieras derivadas de una deficiente estructuración del proyecto. Así, del

cielo prometido por el sistema MIO en el 2009 cuando fue inaugurado y gozaba de alta aceptación ciudadana, en tan sólo un par de años se pasó al infierno actual en que la absoluta mayoría de los usuarios se muestra muy inconforme con el servicio ofrecido.

Los resultados globales de la encuesta CaliBRANDO 2014 ubican la calidad del servicio ofrecido por el transporte público de Cali en la estruendosa categoría de 'muy malo'. Cuando se le pidió a los 1 206 encuestados evaluar en una escala de 1 (el más bajo) a 10 (el más alto) el nivel de satisfacción con el transporte público, el 42% de los encuestados respondió 1 y 2 que correspondería a la categoría 'muy bajo', el 22% respondió 3 y 4 que correspondería a la categoría 'bajo' y el 21% respondió 5 y 6 que

correspondería a la categoría 'regular'. Es importante destacar que no solo el 85% de los encuestados reprobó la calidad del transporte público (categorías de nivel de satisfacción 'muy bajo', 'bajo' y 'regular'), sino que, además, el 26% de estos le otorgó la calificación de 1 siendo esta la respuesta con mayor frecuencia absoluta.

Un análisis de estos resultados por estratos socioeconómicos (sistema de clasificación que refleja indirectamente el nivel de ingreso económico de las familias, y que usa una escala de 1 a 6, siendo 1 el más bajo y 6 el más alto), muestra que la mayor inconformidad con el servicio se presenta en los estratos socioeconómicos bajos y medios. Esta inconformidad se encuentra localizada espacialmente en el lado oriental de la ciudad (ver mapa 1 "Satisfacción del transporte público por comunas" en la siguiente página). Esta inconformidad con el servicio puede darse por dos razones: 1) Por la mayor concentración espacial de familias de estratos bajos en el oriente de la ciudad; 2) Por la alta dependencia del uso de las ineficientes rutas alimentadoras, y los transbordos entre rutas troncales del sistema para ir hacia el sur o el norte de la ciudad. No obstante estos aspectos citados son simplemente interpretaciones de los resultados pues no hacen parte del objeto de la encuesta en cuestión.

Para tal análisis se toma como referente la mayor frecuencia absoluta. Así, se puede apreciar que en los estratos socioeconómicos 1 (nivel bajo-bajo) y 2 (nivel bajo), el nivel de satisfacción con el transporte público fue de 1, como así lo respondieron el 29.2% y el 28.9% de los encuestados respectivamente. En los estratos socioeconómicos 3 (nivel medio-bajo) y 4 (nivel medio), el nivel de satisfacción con el transporte público fue también 1, según las

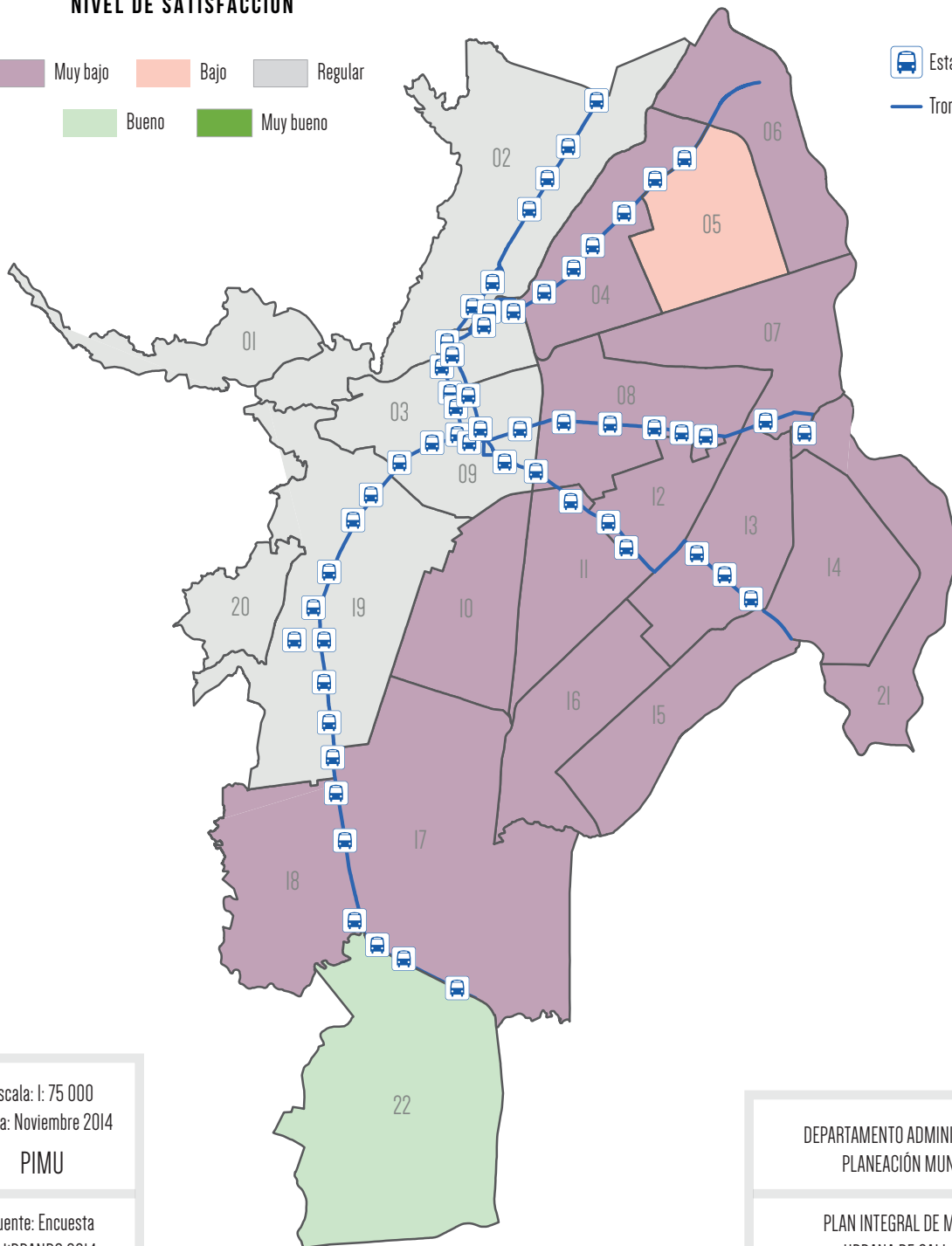
respuestas del 28.5% y el 22% de los encuestados respectivamente. En los estratos socioeconómicos 5 (nivel medio-alto) y 6 (nivel alto) el nivel de satisfacción con el transporte público fue de 7 (bueno) y 5 (regular), según el 16% y el 25% de los encuestados respectivamente. Es importante no perder de vista que en los estratos socioeconómicos 1 a 4 más del 80% de los encuestados reprobó la calidad del servicio del transporte público (categorías de nivel de satisfacción 'muy bajo' y 'bajo'). De igual manera dicho porcentaje de reprobación se mantuvo alto, cerca del 65%, para los estratos socioeconómicos 5 y 6.

No hay lugar a dudas, la calidad del servicio de transporte público en Cali deja mucho que desear. El sistema MIO no opera según lo planeado, el transporte público tradicional sigue en su línea de anarquía urbana, los camperos que operan en la ladera occidental siguen siendo una vergüenza para una ciudad que se precia de ser la tercera en importancia del país, y el transporte público ilegal sigue haciendo de este caos su festín.

Este panorama plantea grandes retos tanto para el Gobierno Local como para el Gobierno Nacional. Resulta claro que se requiere una nueva y verdadera política nacional de movilidad urbana, no solo para que sirva como marco teórico para la planificación de la movilidad en los municipios, sino, sobre todo, para que el sector público, a varios niveles asuma, su papel decisivo en la financiación de la operación de los sistemas integrados de transporte público de nuestras ciudades. De lo contrario, los reportes técnicos de encuestas como CaliBRANDO seguirán registrando el creciente nivel de frustración de los ciudadanos que sueñan con gozar de un transporte público de calidad.

MAPA 1. SATISFACCIÓN DEL TRANSPORTE PÚBLICO POR COMUNAS

NIVEL DE SATISFACCIÓN



Escala: 1: 75 000
Fecha: Noviembre 2014

PIMU

Fuente: Encuesta
CaliBRANDO 2014

DEPARTAMENTO ADMINISTRATIVO DE
PLANEACIÓN MUNICIPAL

PLAN INTEGRAL DE MOVILIDAD
URBANA DE CALI - PIMU

LOS PROBLEMAS DE PESO DE CALI



SERGIO PRADA

Contacto: siprada@proesa.org.co

Ph.D. Investigador Senior, PROESA.

La obesidad y el sobrepeso, en su definición más sencilla, significan exceso de grasa en el cuerpo. Para medir de manera precisa la cantidad de grasa corporal se necesitan instrumentos especializados que se encuentran típicamente en consultorios de medicina deportiva. Existen, sin embargo, medidas menos precisas pero de más fácil cálculo a nivel poblacional gracias a datos que se recogen de manera directa con encuestas. La más conocida es el Índice de Masa Corporal (IMC) que relaciona el peso con la estatura ($IMC = Kg/m^2$). Por ejemplo para un hombre que pesa 70 kg y que mide 1.75 metros, el IMC será igual a 22.9 ($70/1.75^2$). Investigaciones a nivel mundial, usando esta medida, han encontrado una fuerte correlación entre un IMC alto y un mayor riesgo de sufrir enfermedades del corazón, diabetes, cáncer y en general con una mayor mortalidad. Los rangos establecidos para el análisis del IMC son

los siguientes: bajo peso (menos de 18.5), peso normal (18.5 a 24.9), sobrepeso (25 a 29.9) y obesidad (30 o más).

CalibrANDO, es la primera encuesta de opinión local del país que pregunta por estatura y peso, permitiendo no sólo medir el estado actual sino convertirse en una herramienta de monitoreo del estado de salud en lo que concierne al peso corporal de la población caleña. Veamos los principales hallazgos de su primera medición.

¿Quedó bien calibrada esta CalibrANDO?

Antes de analizar los datos, es bueno comparar los resultados con otras mediciones. En la Tabla 1 comparamos a CalibrANDO con los resultados de la Encuesta Nacional de la Situación Alimentaria y Nutricional en Colombia (ENSIN) para 2010 y 2005.

TABLA 1. PORCENTAJE DE POBLACIÓN CALEÑA ENTRE 18 Y 64 AÑOS CON SOBREPESO Y OBESIDAD

	ENSIN		Calibrando
	2005	2010	2014
Sobrepeso	33.7%	36.6%	33.1%
Obesidad	17.2%	17%	8.6%
Exceso de peso	50.9%	51.2%	41.7%

Fuente: ENSIN 2005 y 2010 y Calibrando 2014

De acuerdo con esta comparación Calibrando podría estar subestimando el nivel de sobrepeso y obesidad en la ciudad. La explicación radica en el modo de recolección de la encuesta. Calibrando se hizo en 53 puntos de la ciudad donde está la mayor actividad económica, por lo tanto, las personas que se encuestaron tienen un perfil de actividad física mayor a la de aquellas personas que no habitúan visitar estos sitios, como lo son: adultos mayores, amas de casa, discapacitados, personas enfermas, entre otros.

La encuesta Calibrando proporciona además la oportunidad de correlacionar variables socio-demográficas con la situación de salud de los caleños, en particular con las condiciones de sobrepeso y obesidad. Por restricciones de espacio analizamos algunas, dejando otras para posteriores publicaciones.

Prevalencias por sexo

La tabla 2 muestra las prevalencias (número de personas en cada categoría al momento de la medición) por hombres y por mujeres mayores de 18 años para Cali. Los resultados sugieren dos características poblacionales interesantes. El primero es que las mujeres tienen prevalencias más altas en los dos extremos de la distribución, bajo peso y obesidad. El segundo es que los hombres tienen una marcada tendencia al sobrepeso y un poco menor a la obesidad.

TABLA 2. POBLACIÓN CALEÑA SEGÚN CATEGORÍAS DE PESO Y SEXO

	Calibrando		
	Mujeres	Hombres	Total
Bajo peso	4%	1.7%	2.8%
Normal	58.4%	52%	55.2%
Sobrepeso	28%	38.4%	33.3%
Obesidad	9.6%	8%	8.8%

Fuente: Cálculos propios con base en Calibrando 2014

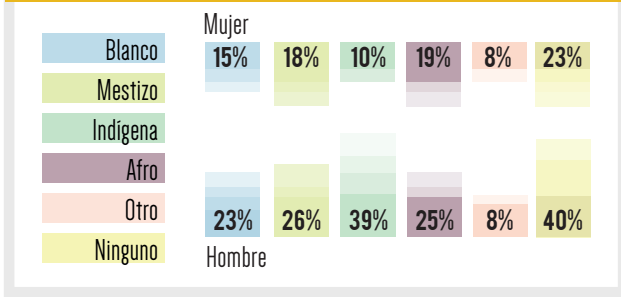
Etnia

En Estados Unidos, donde las diferencias raciales han sido estudiadas en muchas dimensiones, se ha encontrado que las personas afrodescendientes tienen prevalencias más altas de sobrepeso y obesidad (Beydoun & Wang, 2007). Factor que a la vez se ha asociado a la pobreza y situación económica de esta misma población. Colombia es mayoritariamente mestiza. Según datos del censo de 2005 realizado por el DANE el 84.16% de la población se identifica como mestiza¹, y en pocas ciudades es posible encontrar un número importante de etnias conviviendo en un mismo entorno urbano como en Cali.

El gráfico 1 muestra el porcentaje de personas con problemas de sobrepeso y obesidad, según etnia y sexo, ajustada por edad. La barra que sobresale entre los hombres es la de los indígenas, lo cual es corroborado en el análisis estadístico con una diferencia estadísticamente significativa de 16 puntos porcentuales en comparación con los que se autodeclaran como blancos. En contraste, para las mujeres, no existe ninguna etnia que esté asociada a problemas de sobrepeso u obesidad.

1. Social, M. d. (s.f.). Análisis de Situación de Salud, 2013. Obtenido de Ministerio de Salud y Protección Social: <http://www.minsalud.gov.co/sites/rid/Lists/BibliotecaDigital/RIDE/VS/ED/PSP/ASIS%2024022014.pdf>.

GRÁFICO 1. SOBREPESO Y OBESIDAD POR ETNIA Y SEXO



Fuente: Cálculos propios con base en CaliBRANDO 2014

Estado civil

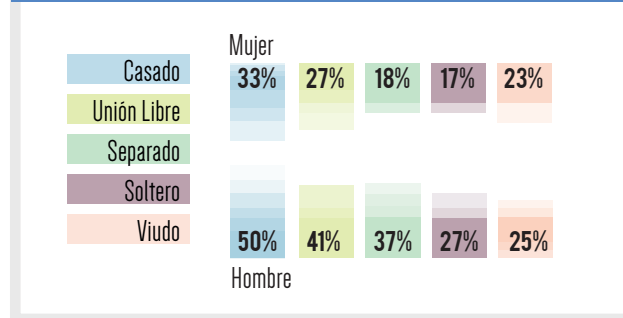
La literatura ha encontrado que estar casado es un factor protector de la salud², al menos en lo que respecta a sobrepeso y obesidad. Esta regularidad se verifica para la ciudad de Cali. El gráfico 2 muestra el porcentaje de personas con obesidad o sobrepeso, después de ajustar por edad, según los diferentes estados civiles y por sexo. Tanto para hombres como para mujeres se observa que la condición de sobrepeso u obesidad es más prevalente entre casados y personas en unión libre, que entre aquellos que no tienen una pareja (separados, solteros y viudos). Los hombres viudos y las mujeres solteras presentan las prevalencias más bajas de problemas de peso corporal. En particular, el análisis estadístico encontró que para los separados la diferencia es significativamente menor en comparación con los casados. Y para las mujeres, la condición de separada/divorciada o de soltera es significativamente menor en comparación con las casadas.

Presencia de hijos

Una asociación menos estudiada en la literatura tiene que ver con la decisión de tener hijos y los problemas de peso corporal.

2. Schoenborn, C. A. (15 de diciembre de 2004). Marital Status and Health: United States, 1999–2002. Obtenido de Centers for Disease Control and Prevention: <http://www.cdc.gov/nchs/data/ad/ad351.pdf>

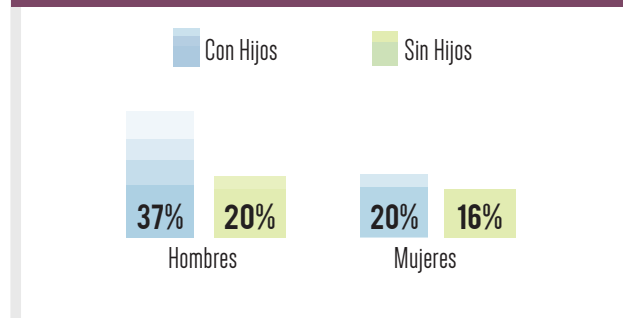
GRÁFICO 2. SOBREPESO Y OBESIDAD SEGÚN ESTADO CIVIL Y SEXO



Fuente: Cálculos propios con base en CaliBRANDO 2014

En Colombia, al igual que en otros países del mundo, la tasa de fertilidad³ ha bajado de manera ostensible. Según el Banco Mundial, en 1980, una mujer tenía en promedio 4 hijos, mientras que en 2012 tenía 2.3 hijos⁴. De igual forma la proporción de parejas que no tienen hijos va en ascenso (Chamie & Mrikin, 2012). El gráfico 3 muestra el porcentaje de personas con obesidad o sobrepeso, después de ajustar por edad, según si tienen o no hijos y por sexo. Los resultados muestran una fuerte asociación entre problemas de peso y paternidad, y una muy débil asociación entre problemas de peso y maternidad.

GRÁFICO 3. SOBREPESO Y OBESIDAD SEGÚN SI TIENEN O NO HIJOS Y SEXO



Fuente: Cálculos propios con base en CaliBRANDO 2014

3. La tasa de fertilidad total representa la cantidad de hijos que tendría una mujer si viviera hasta el final de sus años de fertilidad y tuviera hijos de acuerdo con las tasas de fertilidad actuales específicas por edad.

4. Tasa de fertilidad, total (nacimientos por cada mujer). (s.f.). Obtenido de Banco Mundial: <http://datos.bancomundial.org/indicador/SP.DYN.TFRT.IN>

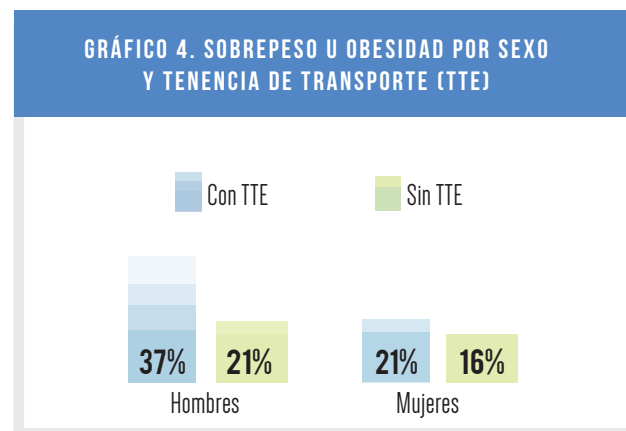
Transporte motorizado

Calibrando incluye una pregunta sobre tenencia de transporte motorizado dentro de una batería de preguntas orientadas a establecer la capacidad económica de los encuestados. Esta pregunta también puede verse como una aproximación a la actividad física diaria de las personas. La hipótesis es que aquellos que tienen transporte motorizado hacen menores desplazamientos a pie que aquellos que no lo tienen. La pregunta es también muy relevante para la ciudad, y en general para el país, dado el constante incremento en el parque automotor de la ciudad y el decrecimiento del uso del transporte masivo.

En efecto, el crecimiento del parque automotor observado para los años más recientes es siempre positivo: 6%, 8%, 10% y 4% en los años 2009, 2010, 2011 y 2012 respectivamente. Desde el 2010 el parque automotor de la ciudad superó las 500 mil unidades y el año pasado llegó a las 644 844 unidades, de las cuales el 27.2% son motos (Cali en Cifras 2013). Según el DANE (los datos más recientes al escribir este documento) el Masivo Integrado de Occidente (MIO) de la ciudad de Cali, presentó una disminución en el número de pasajeros transportados de 5.5% en el tercer trimestre de 2013 frente al mismo período de 2014. Con relación al transporte urbano tradicional de pasajeros también se observó una reducción de 6.4% en el número de usuarios en el mismo periodo.

El gráfico 4 muestra el porcentaje de personas con obesidad o sobrepeso, después de ajustar por edad, según si tienen o no transporte y por sexo. Los resultados muestran una fuerte asociación entre problemas de peso y tenencia de medios de transporte (estadísticamente

significativa) para los hombres y una muy débil asociación (no estadísticamente significativa) entre problemas de peso y tenencia de transporte para las mujeres.



Fuente: Cálculos propios con base en Calibrando 2014

Comentario final

Gracias a dos preguntas muy sencillas (¿usted cuánto pesa? y ¿usted cuánto mide?) la encuesta Calibrando proporciona la oportunidad de caracterizar la problemática del sobrepeso y la obesidad para la ciudad de Cali. Cuando se compara con otras encuestas se encuentra que podría estar subestimando el nivel de sobrepeso y obesidad en la ciudad, lo cual se podría explicar por las características de las personas encuestadas. No obstante, como lo importante de las encuestas no es su precisión sino las tendencias, en la medida en que se repita la encuesta, cobrará más y más importancia como herramienta de monitoreo de un tema de vital importancia para la salud de la ciudad. Los resultados para Cali muestran hallazgos consistentes con la literatura internacional, como el hecho de que las mujeres tienen una prevalencia más alta de peso normal y de bajo peso, o como el hecho de que estar casado es un factor de riesgo. Pero también muestran resultados novedosos: tener hijos es un factor de riesgo para los hombres, no para las mujeres; tener

transporte es un factor de riesgo para los hombres, no para las mujeres; y la no existencia de disparidades en la condición de sobrepeso y obesidad por etnia, con excepción de la población indígena.

En conclusión, Cali tiene un problema de peso, cuatro de cada 10 adultos están en condición de sobrepeso u obesidad y el problema afecta en mayor medida a los hombres. En este sentido Cali no es ajeno a las grandes tendencias mundiales. Es valioso que instrumentos como CaliBRANDO le permitan a las autoridades locales percatarse del problema, medirlo y tomar medidas para resolverlo.

BIBLIOGRAFÍA

*Beydoun, M. A., & Wang, Y. (2007). The Obesity Epidemic in the United States—Gender, Age, Socioeconomic, Racial/Ethnic, and Geographic Characteristics: A Systematic Review and Meta-Regression Analysis. Obtenido de Oxford Journals: <http://epirev.oxfordjournals.org/content/29/1/6.abstract>

*Cali en cifras 2013. (diciembre de 2013). Obtenido de Departamento Administrativo de Planeación: http://planeacion.cali.gov.co/Publicaciones/Cali_en_Cifras/Caliencifras2013.pdf

*Chamie, J., & Mrikin, B. (2012). Childless by Choice. Obtenido de Yale Global Online: <http://yaleglobal.yale.edu/content/childless-choice>

*Encuesta de Transporte Urbano -ETPUP. (s.f.). Obtenido de DANE: <http://www.dane.gov.co/index.php/comercio-y-servicios/comercio-interno/encuesta-de-transporte-urbano-de-pasajeros>

*Encuesta Nacional de la Situación Nutricional en Colombia 2010 Resumen Ejecutivo. (2010). Obtenido de ICBF: <http://www.icbf.gov.co/portal/page/portal/PortalICBF/NormatividadC/ENSIN1/ENSIN2010/Resumenfi.pdf>

*Schoenborn, C. A. (15 de diciembre de 2004). Marital Status and Health: United States, 1999–2002. Obtenido de Centers for Disease Control and Prevention: <http://www.cdc.gov/nchs/data/ad/ad351.pdf>

*Social, M. d. (s.f.). Análisis de Situación de Salud, 2013. Obtenido de Ministerio de Salud y Protección Social: <http://www.minsalud.gov.co/sites/rid/Lists/BibliotecaDigital/RIDE/VS/ED/PSP/ASIS%2024022014.pdf>

*Tasa de fertilidad, total (nacimientos por cada mujer). (s.f.). Obtenido de Banco Mundial: <http://datos.bancomundial.org/indicador/SP.DYN.TFRT.IN>



LA CALIDAD DE VIDA EN CALI

DESDE LA PERCEPCIÓN CIUDADANA 2005-2013

MAURICIO VÁSQUEZ

Contacto: coordinacion@calicomovamos.org.co

Coordinador Programa "Cali Cómo Vamos".



Introducción

Cali Cómo Vamos, programa de las Cámaras de Comercio de Cali y Bogotá, Fundaciones Corona y AlvarAlice, El Tiempo Casa Editorial, El País S.A. y la Universidad Autónoma de Occidente, para evaluar la calidad de vida de la ciudad, realiza desde 2005 dos estudios anuales: i) el Informe de Calidad de Vida, analizando indicadores objetivos oficiales, y ii) la Encuesta de Percepción Ciudadana, - con el apoyo de Findexter desde 2013-, que indaga la opinión, satisfacción y calificación de los caleños sobre aspectos de calidad de vida, gestión pública y comportamiento ciudadano.

Este artículo describe las características, la importancia y alcance del estudio, la evolución de los resultados y su relación con los indicadores oficiales del Informe de Calidad de Vida y plantea algunas conclusiones de los primeros nueve años de medición.

Descripción y alcance de la encuesta

Los temarios que la encuesta comprende son: opinión general y económica, educación, salud, servicios públicos, vivienda, espacio público, movilidad vial, medio ambiente, responsabilidad ciudadana, seguridad ciudadana y gestión pública. En el último año de cada gobierno municipal se incluye el módulo Modelo de Ciudad donde la ciudadanía elige las áreas prioritarias para la próxima Administración.

La recolección de la información se realiza a través de entrevistas cara a cara a 1 200 hombres y mujeres, mayores de 18 años, residentes en Cali, uno por hogar encuestado, de los seis estratos socioeconómicos y de las 22 comunas del área urbana. El margen de error es de 2.8% para el total de la muestra, con un 95% de confianza.

La medición de la percepción de los ciudadanos refleja sus demandas y el impacto de las políticas públicas en su calidad de vida, por lo que es insumo clave para el diagnóstico, formulación y evaluación de la eficacia de la gestión pública. Todas las administraciones de Cali, desde 2005, han considerado la encuesta como referente de información sobre calidad de vida y gestión pública. De hecho, el actual Plan de Desarrollo Municipal incluye cinco de sus preguntas como indicadores de las metas a 2015¹.

Principales resultados de la percepción ciudadana^[2]

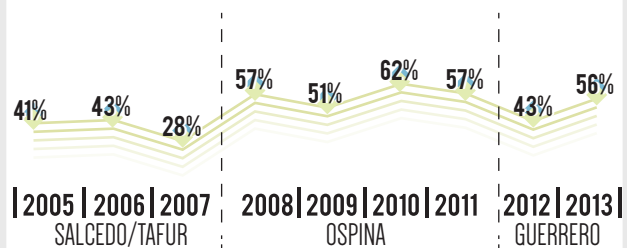
Opinión general y calidad de vida. En 2013, 56% de los caleños consideraba que las cosas iban por buen camino en la ciudad, 15 puntos porcentuales más que en 2005. No obstante, la tendencia no ha sido siempre la misma. El punto más bajo fue en 2007 (28%), año en que el Alcalde Salcedo fue destituido de su cargo y fue designado Ramiro Tafur para terminar el período de gobierno.

Por el contrario, el punto más alto fue 2010 (62%), en la Administración Ospina, cuando se había iniciado la construcción de las Megaobras y llevaba un año largo de operación el sistema de transporte masivo, en ese entonces con favorable percepción. Igualmente, 2010 fue donde se registró el máximo de satisfacción con la ciudad como lugar para vivir: 3.9 sobre 5.

1. Satisfacción con la forma como la Alcaldía invierte recursos del Presupuesto, Confianza en la transparencia de la Administración Municipal, Evaluación de las medidas del Gobierno Municipal en la lucha contra la corrupción, Ciudadanos que se manifiestan orgullosos y muy orgullosos de Cali y Ciudadanos que manifiestan que "las cosas en Cali van por buen camino". Plan de Desarrollo Municipal 2012-2015, CaliDA una Ciudad para Todos.

2. Encuesta de Percepción Ciudadana, ediciones 2005-2013, del Programa Cali Cómo Vamos

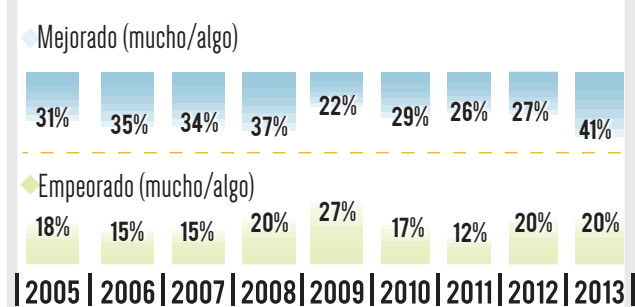
GRÁFICO 1. LAS COSAS EN CALI EN GENERAL, ¿VAN POR BUEN CAMINO O POR MAL CAMINO?



Opinión económica. La percepción de mejoría de la situación económica del hogar entre 2005 (31%) y 2013 (41%), y la autopercepción de pobreza en 2013 (19%) frente a 2005 (36%), también mejoró pero de forma discontinua.

La más alta percepción de la situación económica del hogar se da en 2013, cuando el desempleo fue uno de los más bajos de la década. Por otro lado, la autopercepción de pobreza en 2013 es una de las más bajas y se acerca bastante a la incidencia de pobreza por ingresos³ (21.9%).

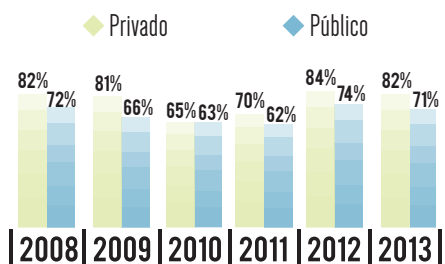
GRÁFICO 2. DURANTE EL ÚLTIMO AÑO, LA SITUACIÓN ECONÓMICA DE SU HOGAR HA...



3. Fuente: GEIH, DANE.

Educación. La satisfacción con la educación ha oscilado alrededor del 4 sobre 5 entre 2005 y 2013, una percepción bastante optimista, según los expertos, al observar los resultados de las pruebas Saber y PISA, que posicionan a Cali cerca al promedio nacional, cuando la Nación es una de las peores calificadas en las pruebas internacionales⁴. Aunque satisfacción y calidad no son iguales, ambas responden a atributos positivos cuyo contraste mejoraría el diagnóstico y las intervenciones en el sistema. No obstante lo anterior, la brecha de calidad entre colegios privados y públicos registrada en las pruebas de logro sí se refleja en la satisfacción medida en la encuesta.

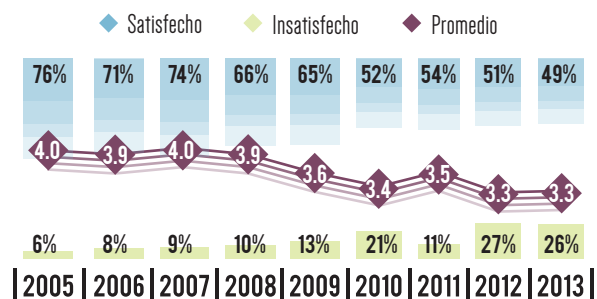
GRÁFICO 3. SATISFACCIÓN CON LA EDUCACIÓN



Salud. Durante los primeros años de la encuesta, la satisfacción con el servicio de salud recibido fue uno de los mejor calificados (4 sobre 5), pero desde 2008 ha venido en continuo descenso (3.3 en 2013), a pesar que la cobertura en salud ha crecido continuamente hasta el 95% aproximadamente. Justamente, desde 2009 la encuesta pregunta al ciudadano si siente que se le garantiza el derecho a la salud: 53% decía que sí en 2009 y 46% en 2013. Los caleños diferencian claramente entre cobertura y acceso y hacen parte del descontento ciudadano nacional frente al sistema.

4. Puntajes Promedio en pruebas PISA y Porcentaje de Colegios por categoría de rendimiento en Pruebas Saber 11. Fuente: ICFES y MEN.

GRÁFICO 4. SATISFACCIÓN EN GENERAL CON LA SALUD



Movilidad. A pesar de la entrada en funcionamiento del SITM-MIO, de la puesta en servicio de la primera fase de las Megaobras, entre otros, siempre fue minoría el porcentaje de caleños que toman menos tiempo en sus desplazamientos frente al año anterior (entre 9% y 18% entre 2005 y 2013). El principal medio de transporte ha sido siempre el transporte público, pero cada vez en menor medida (61% en 2005, 47% en 2013), mientras el privado ha pasado del 20% al 38%. El MIO ha desplazado al colectivo, pero el privado ha desplazado al transporte público, porque éste reporta cada vez menos satisfacción. En su primer año, 2009, el MIO tenía una satisfacción de 3.5 sobre 5. Desde 2011 comienza a caer hasta registrar un 2.6.

GRÁFICO 5. ¿QUÉ MEDIO DE TRANSPORTE USA PRINCIPALMENTE?

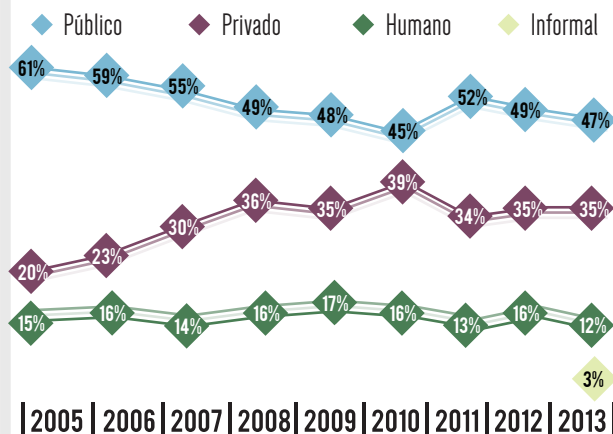
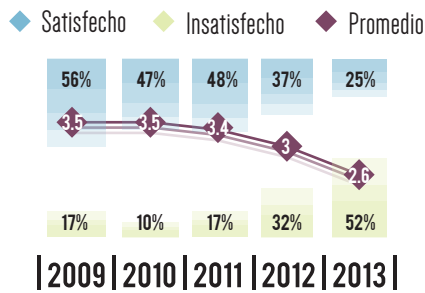
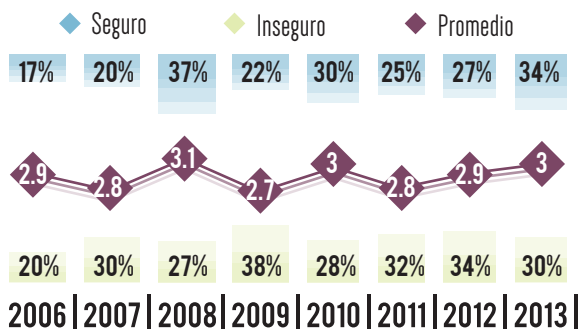


GRÁFICO 6. ¿QUÉ TAN SATISFECHO ESTÁ USTED CON EL MEDIO DE TRANSPORTE QUE UTILIZA PRINCIPALMENTE? (MIO)



Seguridad. No obstante leves mejorías entre 2011 y 2013, sigue teniendo niveles bajos de percepción, coherentes con los altos índices de homicidios, hurtos y lesiones personales⁵, que impactan la tranquilidad de los caleños: a pesar de que entre 14% y 23% de los caleños fue víctima de delitos, la percepción de que Cali es insegura o muy insegura ha oscilado entre 20% y 38%. Además han existido niveles de denuncia bajos, alrededor del 30%.

GRÁFICO 7. ¿QUÉ TAN SEGURO EN GENERAL SE SIENTE USTED EN CALI?



Convivencia y participación. Son dos de los aspectos que han tenido históricamente resultados bajos en la percepción.

5. Tasa de homicidio por cien mil habitantes y hurtos a personas, vehículos, motocicletas, residencias y lesiones personales. Fuentes: Secretaría de Gobierno Municipal y Policía Metropolitana de Cali.

La mayoría de caleños no se une con otros para resolver un problema de su comunidad o no forma parte de ninguna organización social.

Al mismo tiempo, los promedios de calificación de aspectos de convivencia se han movido entre 2.0 y 3.5 sobre 5, que van desde el respeto a la vida, a las personas y su entorno, hasta las normas de tránsito y el pago de impuestos. Se observa que los aspectos cuyo mal comportamiento implican sanción económica o legal, o tienen mayor probabilidad de castigo, son los que siempre han tenido mejor calificación respecto con los aspectos que sólo tienen como máximo, una sanción social.

Gestión Pública. La satisfacción con la forma como se invierten los recursos públicos y la calificación a la gestión del equipo de gobierno ha oscilado alrededor del 3 sobre 5 entre 2009 y 2013, con máximos históricos en la administración anterior.

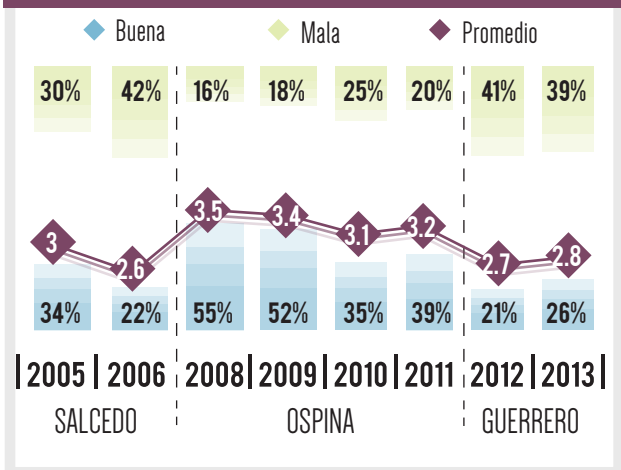
La favorabilidad del Alcalde logró su punto más alto (82% en 2007) con Ramiro Tafur, quien reemplazó por seis meses al destituido Apolinar Salcedo, quien a su vez registró la favorabilidad más baja (34%) en 2006.

La calificación más alta a la gestión al Alcalde ocurrió en 2008 (3.5) -primer año de Jorge Iván Ospina-, fue cayendo hasta 3.2 en 2011 y 2.7 en 2012 (administración Guerrero). No obstante, la calificación más baja fue para Salcedo (2.6 en 2006).

El descontento ciudadano con el sector público ha sido permanente y ha tenido sus puntos más bajos en épocas difíciles, caracterizadas por escándalos, problemas de movilidad, inseguridad, entre otros. De igual manera, la

imagen y calificación del Concejo ha sido baja, con niveles de favorabilidad entre 40% y 50% y calificación a la gestión alrededor de 29.

GRÁFICO 8. ¿CÓMO CALIFICA LA GESTIÓN DEL ALCALDE?



Nota: en 2007 no se realizó esta pregunta, pues estaba recién posesionado el Alcalde encargado Ramiro Tafur.

Conclusión

La percepción ciudadana ha reflejado el avance de Cali en economía, espacio público, infraestructura y finanzas públicas, pero muestra problemas estructurales donde los avances son mínimos, discontinuos o con retrocesos, como movilidad, seguridad y gestión pública⁶. Otros aspectos como educación y salud reflejan problemáticas de orden nacional aunque con algunos avances parciales. No obstante lo anterior, el optimismo caleño guarda relación con la situación económica personal, regional y nacional. La gestión pública y el civismo, como ejes de la corresponsabilidad Ciudadanía-Estado, representan oportunidades de mejora para la ciudad.

Existen correspondencias entre indicadores objetivos y subjetivos, pero también contrastes que permiten diagnósticos más integrales. En todos los casos, la percepción ciudadana ha constituido un insumo para una radiografía técnica e imparcial de la ciudad, con avances y retrocesos, amenazas y oportunidades.



6. Informe de Calidad de Vida 2013 de Cali Cómo Vamos.



AGRADECI- MIENTOS

Cali BRANDO

*Midiendo la satisfacción de
los caleños con la vida*

El equipo del Observatorio de Políticas Públicas – POLIS agradece los valiosos comentarios de los profesores Natalia González, Blanca Zuluaga, Sergio Prada, Jhon James Mora, Luisa Fernanda Bernat y Enrique Rodríguez Caporali, así como de expertos en el tema como Eduardo Lora. Les agradecemos su retroalimentación al cuestionario y las sugerencias que nos ofrecieron sobre preguntas que hicieron más enriquecedor el análisis.

Al equipo de supervisoras de trabajo de campo, Natalia Serna, Laura Pineda, Diana Oquendo, Camila Reyes y Marianella Ortiz, que hicieron posible que la información recolectada cumpliera con los estándares de calidad que se requieren en este tipo de estudios. También agradecemos al equipo de encuestadores Isabella Franco, Hernán Duarte, Ricardo Martínez, Cristian Murillo, Juan Daniel Bustamante, Bryan Obando y Sebastián Molina, cuya colaboración fue indispensable para realizar este proyecto.

A Daniela Estrada y Marianella Ortiz quienes se encargaron de realizar algunos de los análisis incluidos en esta edición del boletín, y de apoyar a los autores de los artículos en la información que requerían. A Juan Tello y Sandra Moreno por el trabajo gráfico realizado en esta edición.

Finalmente, agradecemos al programa Cali Cómo Vamos, en especial a su coordinador Mauricio Vásquez, por su apoyo y colaboración en el proceso de construcción del proyecto que hoy presentamos.

¿QUÉ ES POLIS?

POLIS

Observatorio
de Políticas
Públicas



Somos una unidad académica y de coordinación de la Universidad Icesi que tiene por objeto hacerle seguimiento y evaluación a hechos y decisiones de carácter político y a políticas públicas de interés general o consideradas estratégicas para el desarrollo del Valle del Cauca.

EQUIPO DE TRABAJO

HÉCTOR OCHOA

Ph.D en Economía y maestría en Administración de Syracuse. Especialista en Planeación Estratégica y Económica Latinoamericana. Economista de la Universidad de Antioquia. Decano de la Facultad de Ciencias Administrativas y Económicas de la Universidad Icesi.

MARIANELLA ORTIZ

Estudiante de la Maestría en Economía de la Universidad Icesi. Economista y Negociadora Internacional de la Universidad Icesi. Coordinadora y joven investigadora de POLIS.

ISABELLA FRANCO

Estudiante de Economía con énfasis en Políticas Públicas de la Universidad Icesi. Monitora académica POLIS.

SANDRA MORENO

Estudiante de Diseño de Medios Interactivos de la Universidad Icesi. Monitora gráfica POLIS.

LINA MARTÍNEZ

Ph.D, MPP en Políticas Públicas de la Universidad de Maryland. Magíster en Educación y Desarrollo Humano de la Universidad de Manizales. Filósofa de la Universidad de Caldas. Directora POLIS.

DANIELA ESTRADA

Estudiante de la Maestría en Economía de la Universidad Icesi. Administradora de Empresas y Economista y Negociadora Internacional de la Universidad Icesi. Coordinadora y joven investigadora de POLIS.

LAURA PINEDA

Estudiante de Ciencia Política en simultaneidad con Sociología de la Universidad Icesi. Monitora académica POLIS.

JUAN TELLO

Estudiante de Diseño de Medios Interactivos de la Universidad Icesi. Monitor gráfico POLIS.

ENVÍENOS SUS SUGERENCIAS
TELÉFONO: 555 23 34, EXT.: 8400 – E-MAIL: polis@icesi.edu.co

Las opiniones expresadas en este boletín comprometen únicamente a sus autores y no a las entidades involucradas.

Impresión: Producción Gráfica Editores SAS