

O DESENVOLVIMENTO DA ESTRATÉGIA COMO FATOR DE ÊXITO EMPRESARIAL NO PERÍODO DE INCUBAÇÃO

MAURÍCIO FERNANDES PEREIRA
HELEN FISCHER GÜNTHER
LUIS MORETTO NETO

XX CONGRESSO LATINOAMERICANO SOBRE ESPÍRITU
EMPRESARIAL - 2009

Introdução

- O contexto sócio-econômico de Florianópolis favorece o desenvolvimento de empresas de base tecnológica (EBT);
- Como decorrência, emergem incubadoras como o Midi Tecnológico, cuja missão é suprir as necessidades gerenciais dos empreendedores, oriundos de áreas tecnológicas;
- Dentre as necessidades recorrentes, está o desenvolvimento e amadurecimento da estratégia organizacional.



Empresas de Base Tecnológica

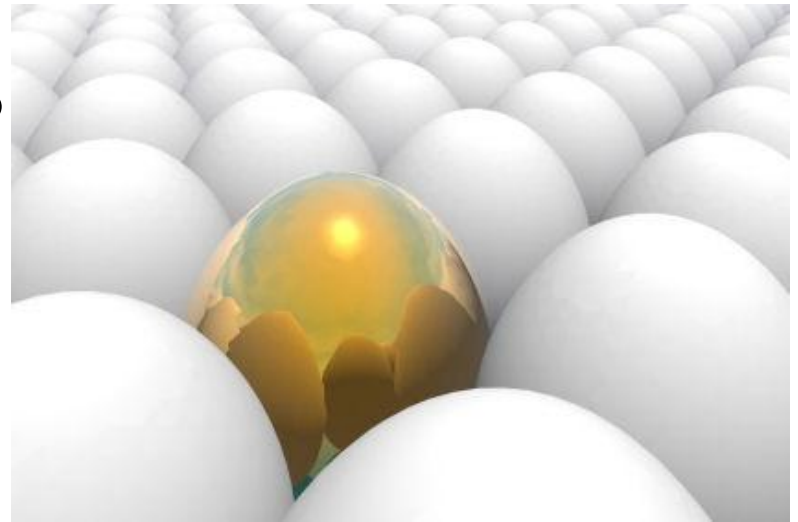
- Em geral, são empresas de pequeno porte, cujo fundador(es) é figura marcante e independente a outras empresas;
- A principal motivação para sua criação foi a oportunidade de explorar uma idéia tecnologicamente inovadora;
- Relacionam-se fortemente a institutos de pesquisa e universidades;
- Promovem o desenvolvimento local.



(PICO, 2009)

Incubadoras de Empresas

- Relacionadas fortemente ao movimento de empreendedorismo;
- Constituem ambiente flexível e encorajador, com apoio específico para o surgimento e crescimento de novos empreendimentos a um custo menor que o de mercado (QUADROS, 2004);



Incubadoras de Empresas

- No Brasil, o SEBRAE as considera importantes agentes de desenvolvimento econômico e social, reduzindo da taxa de mortalidade empresarial;
- Em Florianópolis, destacam-se as incubadoras CELTA e Midi Tecnológico, visando suprir as limitações gerenciais e mercadológicas das EBT.



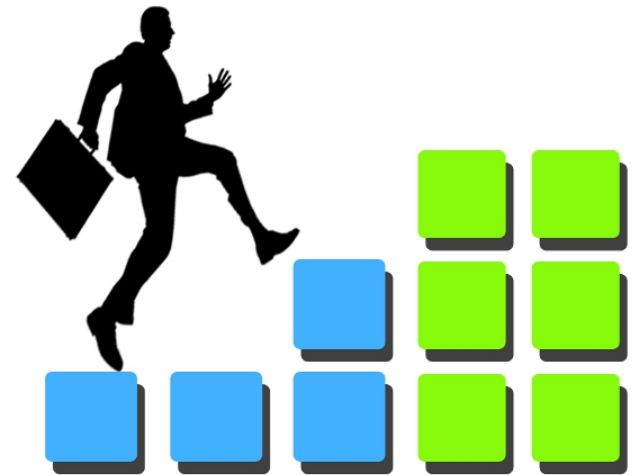
A Estratégia no Período de Incubação - Midi Tecnológico

- Inaugurada em 1998, com índice de sobrevivência empresarial de 93% e 26 incubadas (2008);
- Disponibiliza instalações físicas, ambiente instrucional e suporte técnico e gerencial;
- A análise do processo seletivo (PS) evidenciou a necessidade de uma estratégia bem delineada para as EBT ingressantes, cujo principal instrumento é o Plano de Negócios (PN);



A Estratégia no Período de Incubação - Midi Tecnológico

- No PS são avaliados os quesitos: empreendedor(es) (30%); idéia do empreendimento (30%), compatibilidade empreendimento/recursos (15%); e, entrevista (25%);
- Fases da incubação: Seleção; Implantação (até o 6° mês); Desenvolvimento (do 7° ao 12° mês); Consolidação (do 13° ao 24° mês); e Pré-graduação (do 25° ao 36° mês) (Gallon, 2009).



Análises e Discussões

- As incubadoras ocupam papel crucial no desenvolvimento e maturação das EBT, cujos recursos oferecidos são determinantes para sua competitividade;
- O desenvolvimento da estratégia para as EBT é necessário devido às características de aprendizado, inovação, renovação e mudança, além de sensibilidade ao contexto setorial, identidade corporativa e abertura às novas idéias, próprias das organizações longevas;



Análises e Discussões

- As incubadoras devem incluir em seu portfólio o desenvolvimento da estratégia como um fator de êxito e longevidade empresarial, já nos primeiros anos de vida das EBT, pois estas apresentam limitações e peculiaridades e, por isso, procuram o auxílio das incubadoras.



Análises e Discussões

- Para o desenvolvimento da estratégia, já que é imperfeita e complexa, cabe a abordagem de um processo aprendizagem tanto quanto de planejamento do futuro organizacional;
- As incubadoras tendem a focar sua atuação para o curto e médio prazo, preferindo consultorias para ações gerenciais e operacionais e preterindo as ações estratégicas.



Análises e Discussões

- No entanto, a estratégia bem delineada desde o início pode aumentar sua longevidade, pois o processo de aprendizagem sobre o que a empresa deseja para seu futuro começou “cedo”.
- O desenvolvimento da estratégia pelas EBT integra a gestão e contribui para a consecução exitosa no mercado e fortalece as características de inovação e mudanças repentinas e constantes.



Referências

- EDITAL N° 01/09 - NOVOS PROJETOS EMPRESARIAIS PARA INGRESSO NA INCUBADORA 'MIDI TECNOLÓGICO'. Disponível em: < <http://www.miditecnologico.com.br/pt-br/editais.php>>. Acesso em: 15 jul. 2009.
- GALLON, A. V. **Metodologia multicritério para auto-avaliação do microdistrito industrial (MIDI) tecnológico com vistas a alavancar seu desempenho e de suas EBTs incubadas.** Florianópolis, SC, 2009. 397 f. Tese (Doutorado) - UFSC, CTC. Programa de Pós-Graduação em Engenharia de Produção.
- Mapa: <http://hotelparador.com.br/florianopolis/wp-content/uploads/2008/07/florianopolis-mapa-brasil.jpg>. Acesso em 08 set. 2009.
- PICO, J. A. C. Aspectos conceptuales alrededor de las empresas de base tecnológica. Disponible em: <www.emplenet.org.co/roce/documentos>. Acesso em 17 jul. 2009.
- PROPOSTA PARA INGRESSO NO MIDI TECNOLÓGICO - PLANO DE NEGÓCIO.
- QUADROS, Felipe Zurita. Plano de negócios e a pequena empresa de base tecnológica: um estudo de caso na incubadora de empresas MIDI Florianópolis. 2004. 133 f. Dissertação (Mestrado) – UFSC, CTC. Programa de Pós-Graduação em Engenharia de Produção.
- SEBRAE/IPT. MPEs de base tecnológica: conceituação, formas de financiamento e análise de casos brasileiros. Relatório de Pesquisa, 2001. Disponível em: < http://www.sebraesp.com.br/sites/default/files/venture_capital.pdf>. Acesso em 10 jun. 2009.



Muito Obrigado!

MAURÍCIO FERNANDES PEREIRA
HELEN FISCHER GÜNTHER
LUIS MORETTO NETO

www.cad.ufsc.br/mauriciofpereira
mfpcris@gmail.com