

POLIS

Observatorio
de Políticas
Públicas



Seguimiento a las Finanzas Públicas Municipales y Departamentales de Cali y el Valle del Cauca

Observatorio de Políticas Públicas
POLIS



Cali - Colombia

Descripción del Proyecto

- **Objetivo:**
Realizar seguimiento y evaluación de las finanzas públicas municipales y departamentales, mediante el análisis de la dinámica del ingreso y del gasto público, la gestión de los gobiernos territoriales en la obtención de los ingresos y el manejo de los recursos que reciben tanto de la nación como de los ciudadanos.

Descripción del Proyecto

- Desde 2007, POLIS ha venido desarrollando una metodología de cálculo de indicadores de finanzas públicas regionales.
- Se construyó una batería de indicadores con base en estudios similares de Planeación Nacional y Banco de la República.
- Se aplicó en el municipio de Cali y el departamento del Valle del Cauca, a través de una prueba piloto para los años 2004 a 2006.

Características de la Medición:

- Los indicadores son de periodicidad trimestral y anual
- La actualización de los cálculos se realiza cada trimestre.
- Los resultados iniciales cubren el período comprendido entre 2004 y 2006.

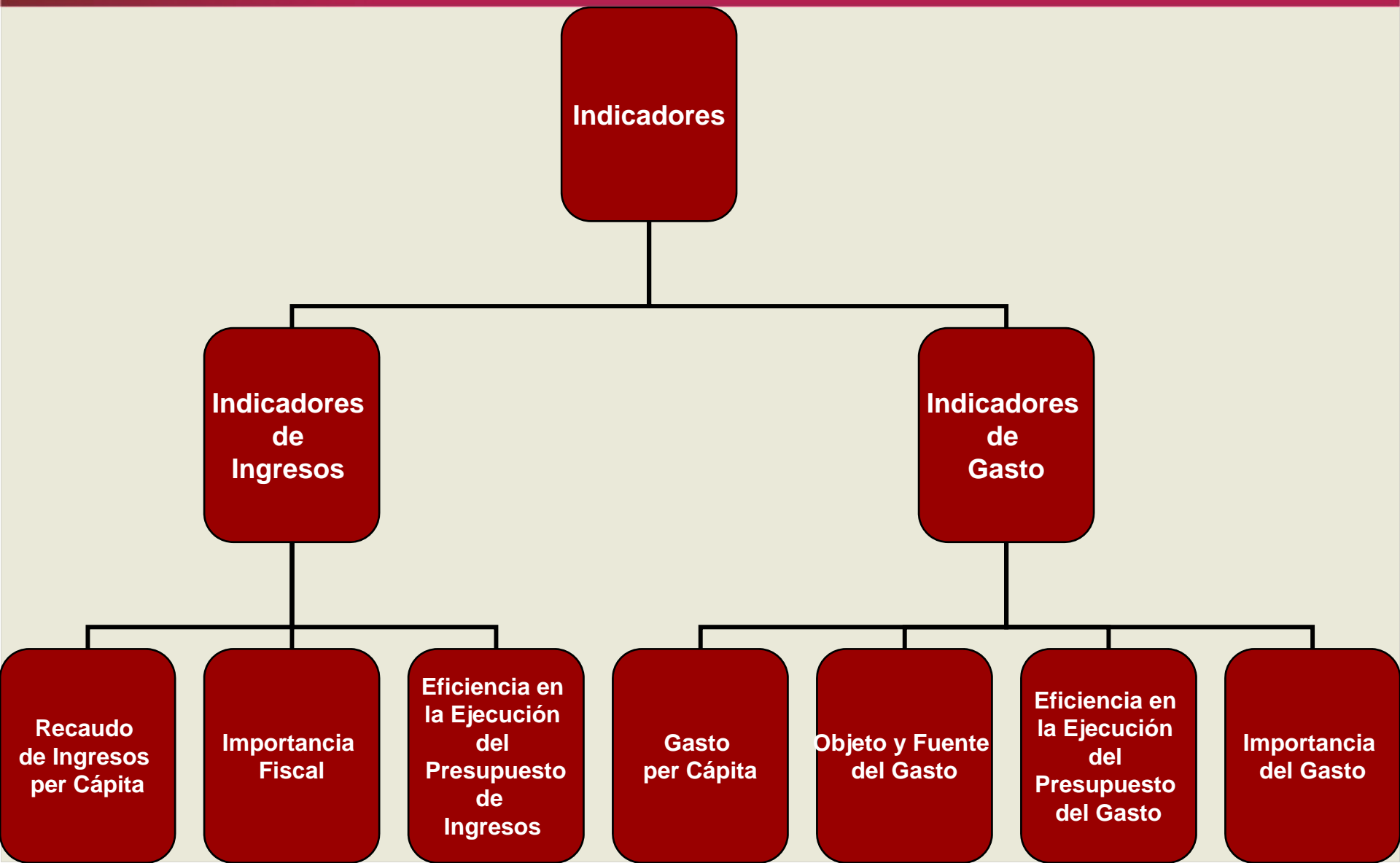


FUENTES DE INFORMACIÓN

- Secretaría de Hacienda Municipal y DANE (datos población - IPC)
- La información utilizada corresponde a los informes de ejecución trimestral del presupuesto de ingresos y gastos.
- En los indicadores de gasto de 2006, dado el cambio en la metodología de registro de los gastos, sólo se reportan los dos primeros trimestres y el dato consolidado del año.



ESTRUCTURA DE LOS INDICADORES



RESULTADOS

INDICADORES DE INGRESOS

Ingreso fiscal per cápita

- ¿Qué mide?: Promedio de recursos percibidos por el ente territorial por cada individuo
- Formula:
$$\frac{\text{Ingresos corrientes}_{i,t} + \text{Ingresos de capital}_{i,t}}{\text{Población}_{i,t}}$$
- Resultados:

Promedio de ingreso anual por habitante en el período analizado: \$304.319

Crecimiento anual del 10% en 2005 y del 11% en 2006, generado por el aumento en los ingresos totales del 16% y 17%, respectivamente.



INDICADORES DE INGRESOS

Ingreso fiscal per cápita

Se presenta una concentración del ingreso por habitante en el segundo y cuarto trimestre de cada año.

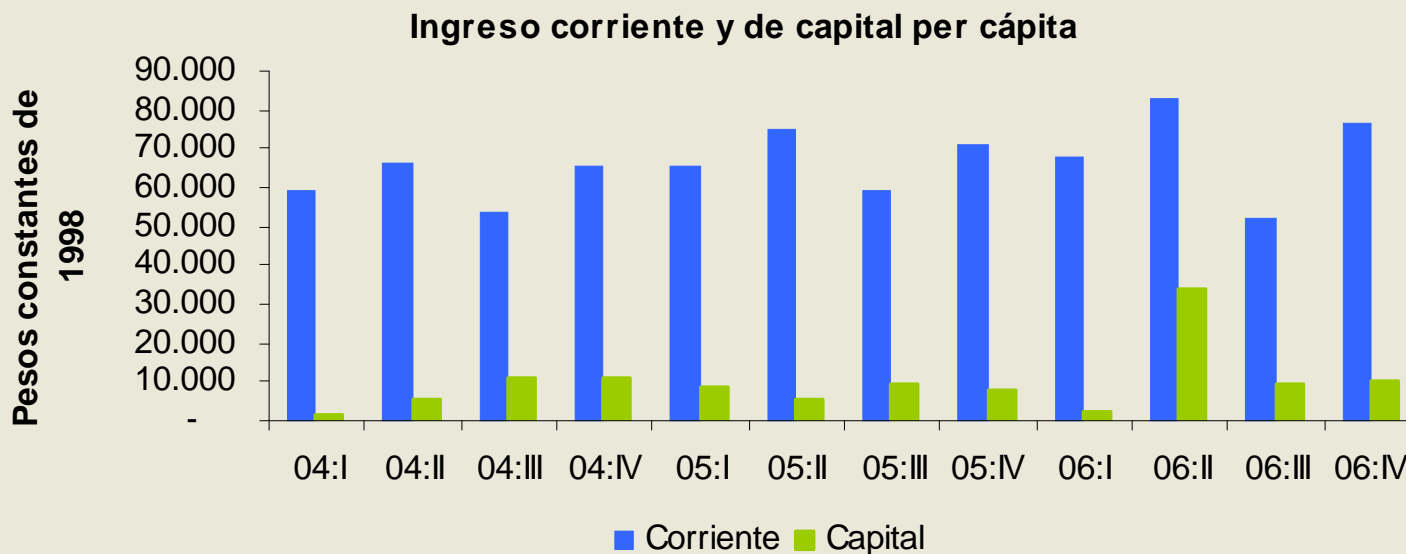
Durante esos periodos los ingresos corrientes experimentaron un mayor crecimiento provocado por un aumento (70% en promedio) en la cantidad de transferencias que recibía el municipio.



Fuente: Secretaría de Hacienda Municipal. Cálculos propios

Ingreso corriente y capital per cápita

El pico que se presenta en el segundo trimestre de 2006 se debió un alto crecimiento en los ingresos de capital, los cuales pasaron de \$8.927 millones a \$119.562 millones. Lo anterior fue generado por aumentos en los recursos del balance (superávit no aprobado y cancelación de reservas)

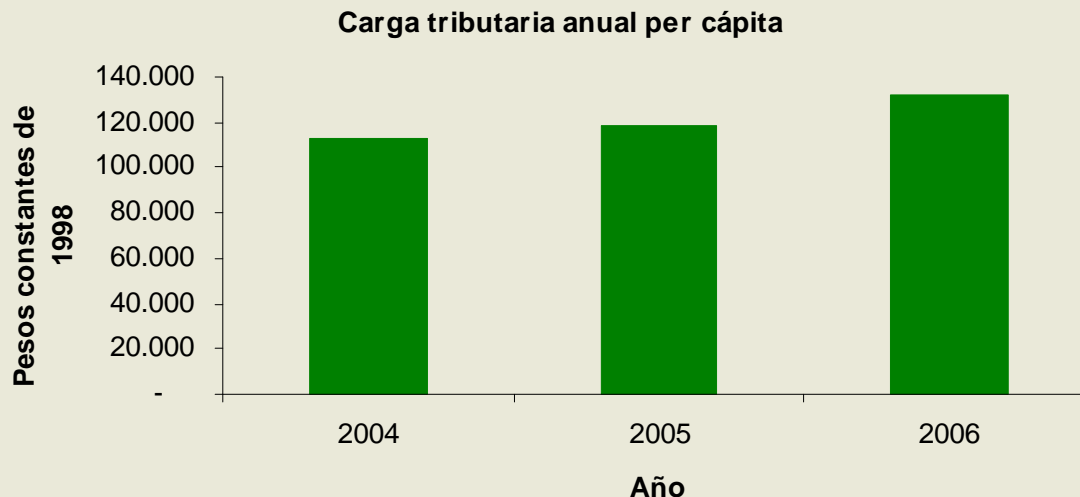


INDICADORES DE INGRESOS

Carga tributaria per cápita

- ¿Qué mide?: Cantidad de ingresos, que en igualdad de condiciones, cada individuo debe aportar en términos de impuestos.
- Formula:
$$\frac{\text{Ingresos tributarios}_{i,t}}{\text{Población}_{i,t}}$$
- Resultados:

La carga tributaria anual crece 5% en 2005 y 11% en 2006, pasando de \$112.522 en 2004 a \$132.001 en 2006, principalmente por el aumento en el recaudo del impuesto predial.



Fuente: Secretaría de Hacienda Municipal. Cálculos propios

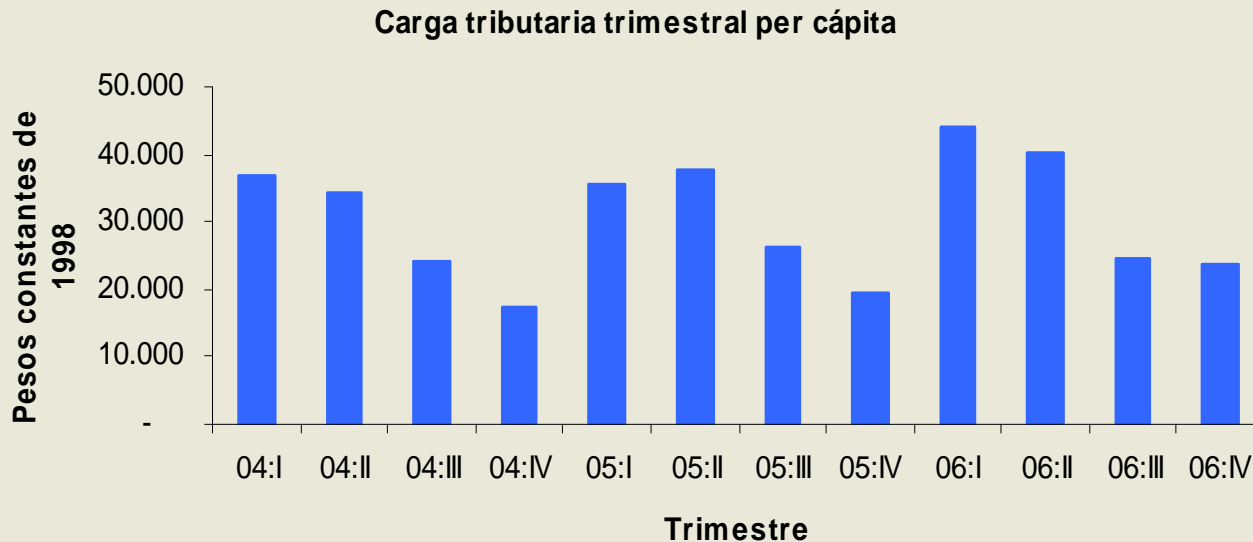
INDICADORES DE INGRESOS

Carga tributaria per cápita

- Resultados:

Decrece entre el primer y cuarto trimestre, coherente con el pago de impuestos.

En el primer trimestre de cada año se presenta el mayor recaudo del impuesto predial; y en el segundo, el mayor del impuesto de industria y comercio.



INDICADORES DE INGRESOS

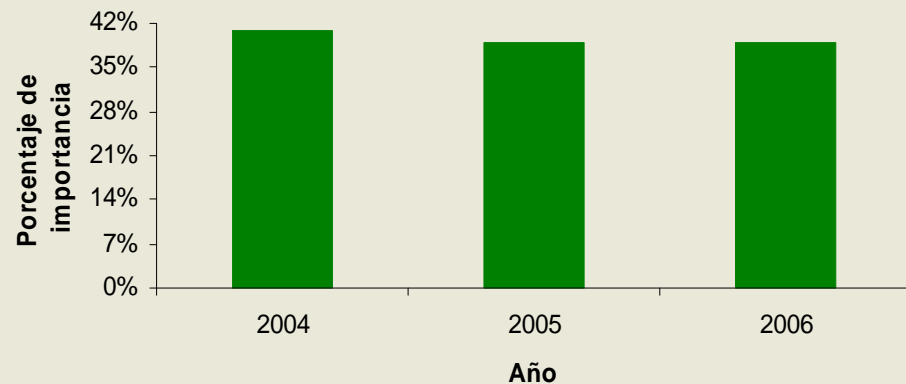
Importancia de los recursos propios

- ¿Qué mide?: Esfuerzo de los entes territoriales en el recaudo de impuestos.
- Formula: $\frac{\text{Ingresos tributarios}_{i,t}}{\text{Ingresos totales}_{i,t}}$
- Resultados:

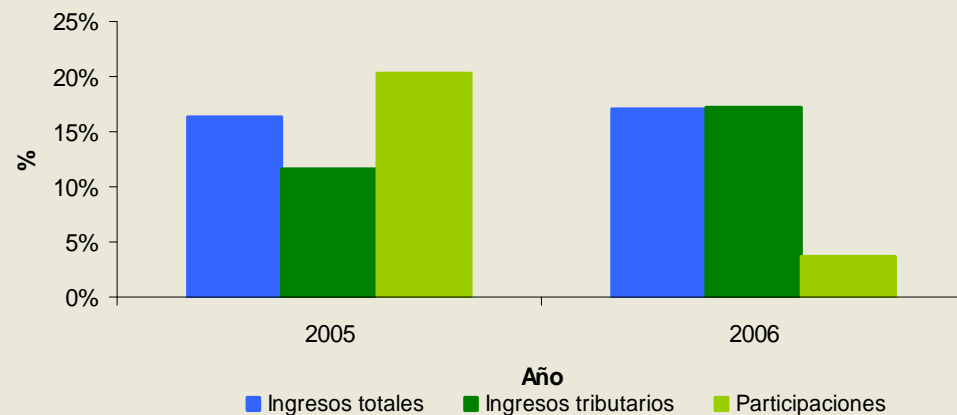
Se reduce el esfuerzo realizado en la consecución de los recursos tributarios de 41% en 2004 a 39% en 2005, nivel que se mantiene en 2006.

Lo anterior se debe a que el crecimiento de los ingresos totales es mayor al de los tributarios, por el aumento de otros ingresos como el de las transferencias, que durante 2004 -2005 creció 20%.

Importancia de los recursos propios



Crecimiento ingresos totales, tributarios y de participaciones

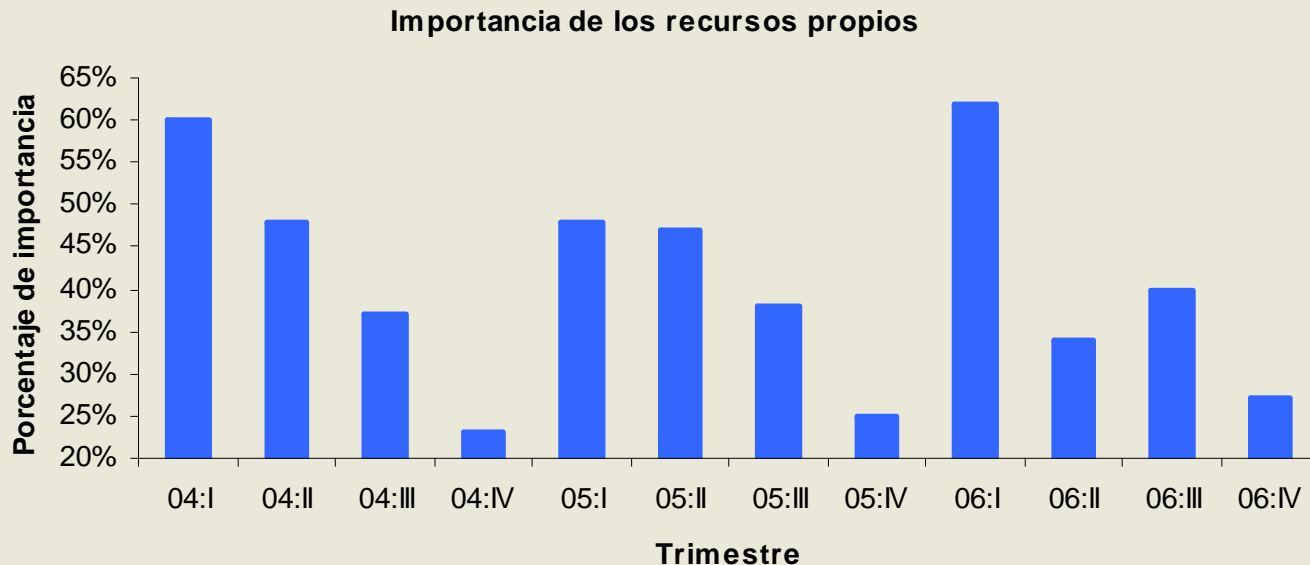


INDICADORES DE INGRESOS

Importancia de los recursos propios

- Resultados:

Coherente con el comportamiento trimestral de la carga tributaria, el indicador de importancia de los recursos propios es menor durante los últimos trimestres del año.



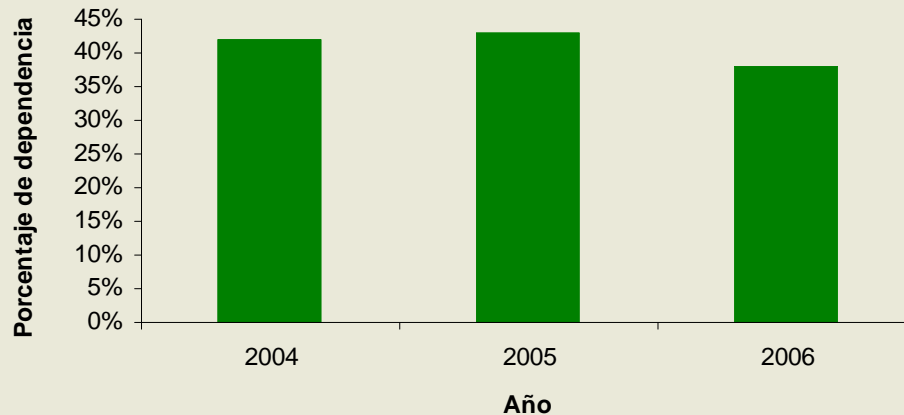
Dependencia de las transferencias

- ¿Qué mide?: Dependencia de las participaciones en el SGP, departamento, regalías entre otros. Indicador de autonomía fiscal.

- Formula:
$$\frac{\text{Ingresos por transferencias}_{i,t}}{\text{Ingresos totales}_{i,t}}$$

- Resultados:

Se redujo la dependencia de las transferencias en cuatro puntos porcentuales, pasando de 42% en 2004 a 38% en 2006, aun cuando se observó un crecimiento en 2005, debido al aumento en las transferencias.



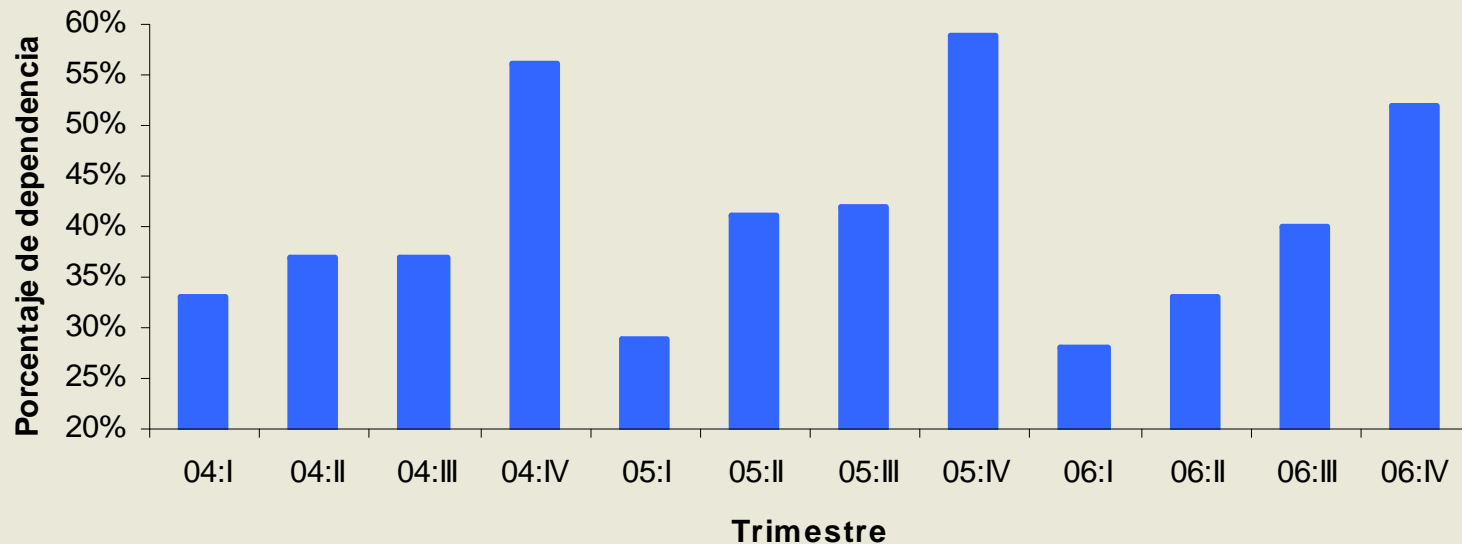
INDICADORES DE INGRESOS

Dependencia de las transferencias

- Resultados:

El municipio es más dependiente de las transferencias al final de cada año, lo cual es acorde con los resultados del indicador de importancia de los recursos propios.

La reducción de los ingresos tributarios en el segundo semestre de cada año se cubre con las transferencias.



Importancia del impuesto analizado

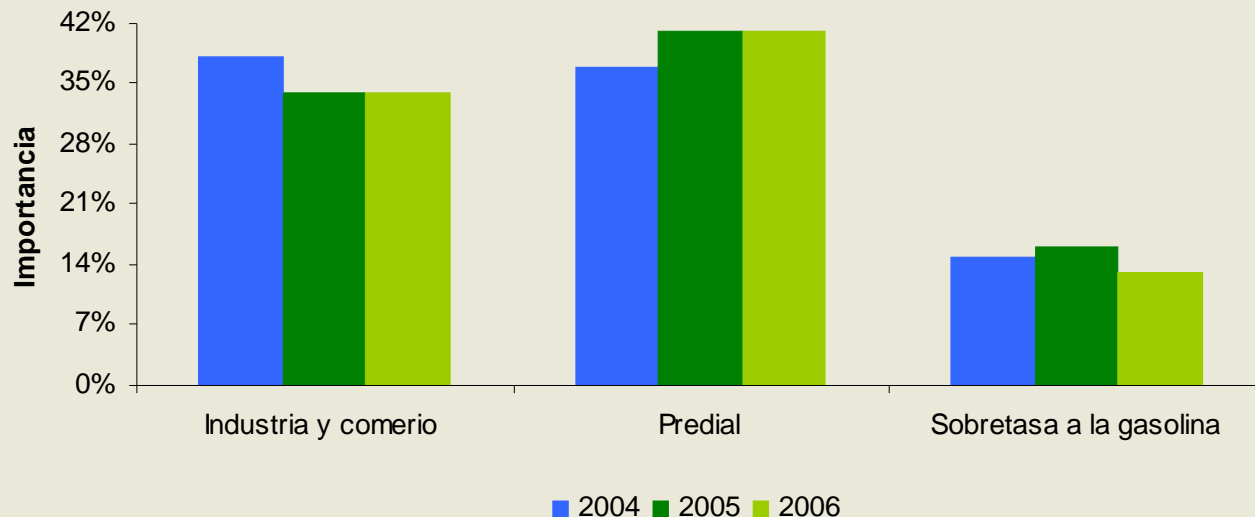
- ¿Qué mide?: Importancia del impuesto analizado en relación con el total de recaudo de impuestos.

$$\frac{\text{Recaudo impuesto analizado}_{i,t}}{\text{Ingresos tributarios}_{i,t}}$$

- Formula:

- Resultados:

Ha cambiado la distribución de los ingresos. Mientras que en principio el impuesto de industria y comercio era el más importante, al final del periodo el predial aparece con la mayor participación, mientras la sobretasa a la gasolina decrece a partir de 2005.

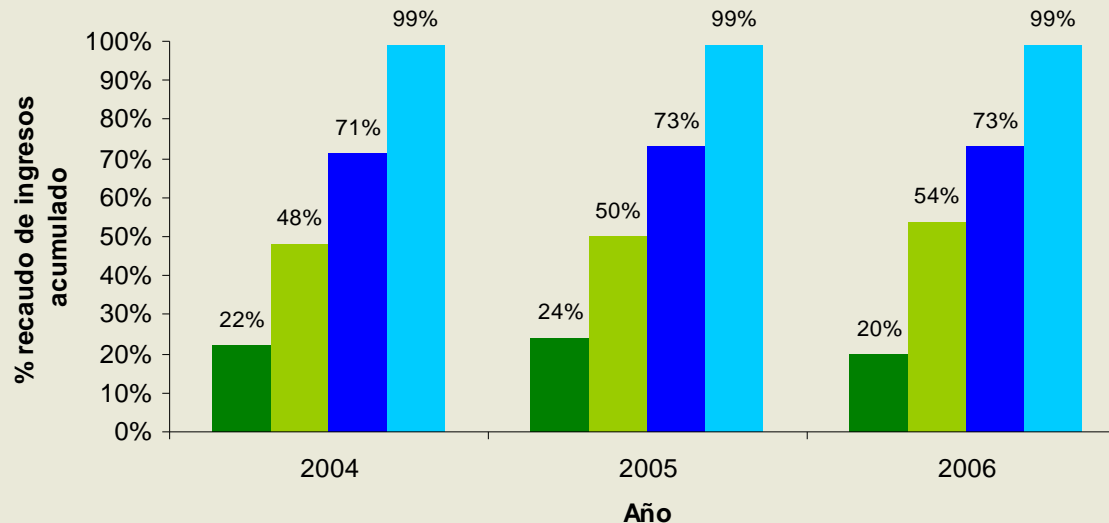



Ejecución del presupuesto de ingresos

- ¿Qué mide?: Porcentaje de recaudo de un ingreso en particular para el trimestre i respecto de la meta de recaudo en el año t .
- Formula:
$$\frac{\text{Ingresos recaudados}_{i,j}}{\text{Presupuesto ingresos}_{i,j}}$$
- Resultados:

El municipio ha cumplido la meta de recaudo prevista cada año.

Se mantuvo el esfuerzo fiscal dado que el crecimiento del presupuesto fue compensando con un incremento en el recaudo de ingresos en la misma magnitud





RESULTADOS

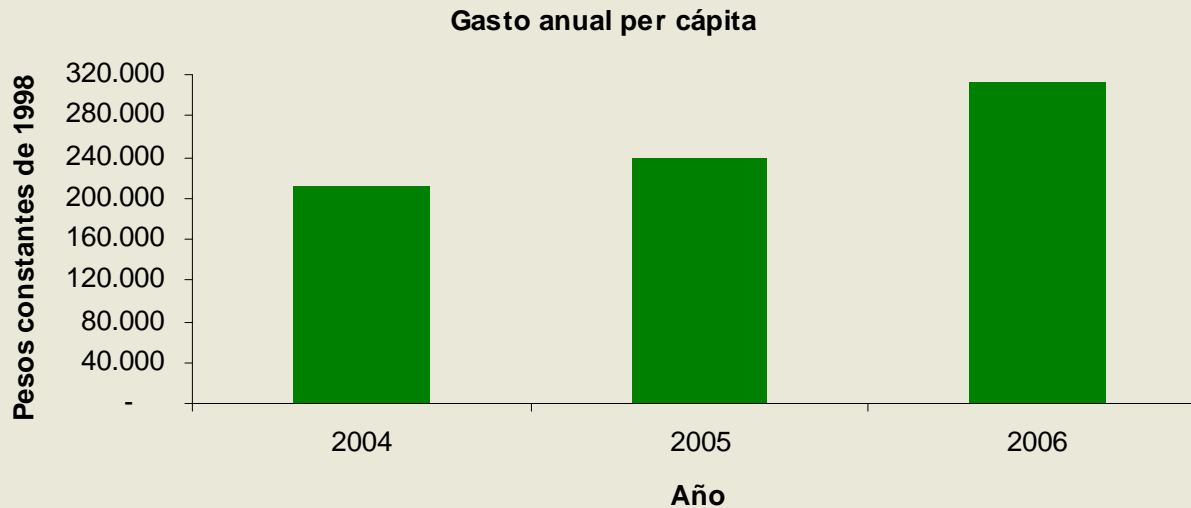
INDICADORES DE GASTOS

Gasto per cápita

- ¿Qué mide?: Presupuesto de gasto disponible por individuo.
- Formula:
$$\frac{\text{Gastos corrientes}_{i,t} + \text{Gastos de capital}_{i,t}}{\text{Población}_{i,t}}$$
- Resultados:

Promedio de gasto anual por habitante: \$254.839

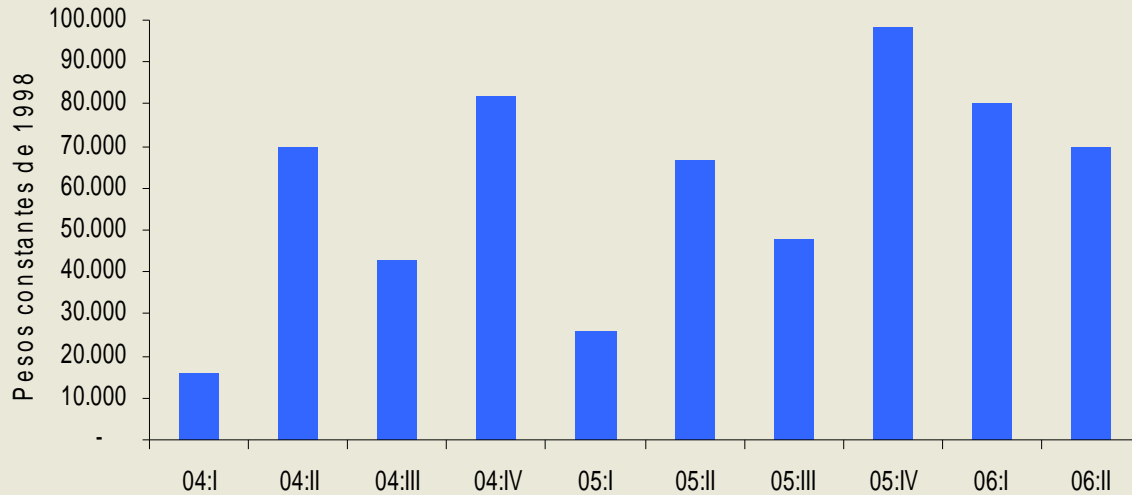
Crecimiento del 13% en 2005 y del 31% en 2006, ante aumentos en los gastos totales del 20% y el 33%, respectivamente.



INDICADORES DE GASTOS

Gasto per cápita

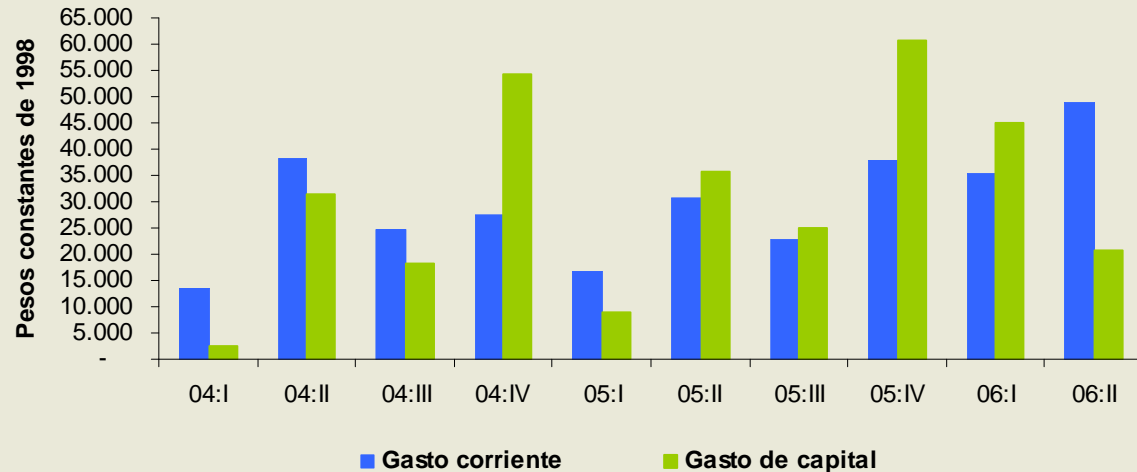
Gasto trimestral per cápita



- Resultados:

Mayor concentración de los gastos por habitante en el segundo y cuarto trimestre de 2004 y 2005, consecuencia de los grandes aumentos en los gastos de capital.

Gasto corriente y de capital per cápita



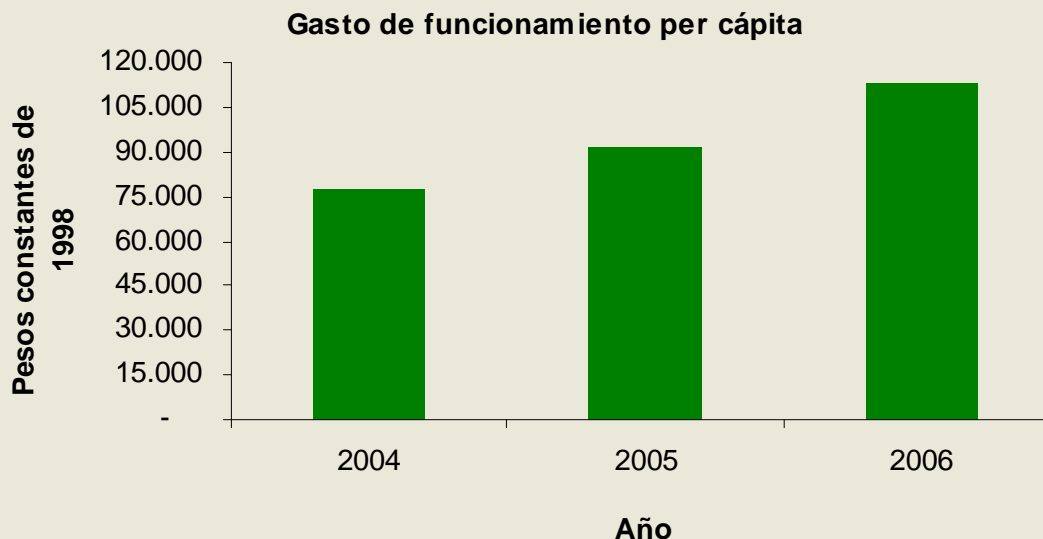
Fuente: Secretaría de Hacienda Municipal. Cálculos propios

* La información del segundo semestre de 2006 no se reporta dado que el cambio en la metodología de registro impidió generar el dato trimestral.

Gastos de funcionamiento per cápita

- ¿Qué mide?: Gasto por habitante en que se debe incurrir para el funcionamiento y desarrollo de las actividades propias del gobierno.
- Formula: $\frac{\text{Gastos de funcionamiento}_{i,t}}{\text{Población}_{i,t}}$
- Resultados:

Aumentó 18% en 2005 y 23% en 2006, debido a crecimientos en los gastos de funcionamiento del 25% y 30%, respectivamente.



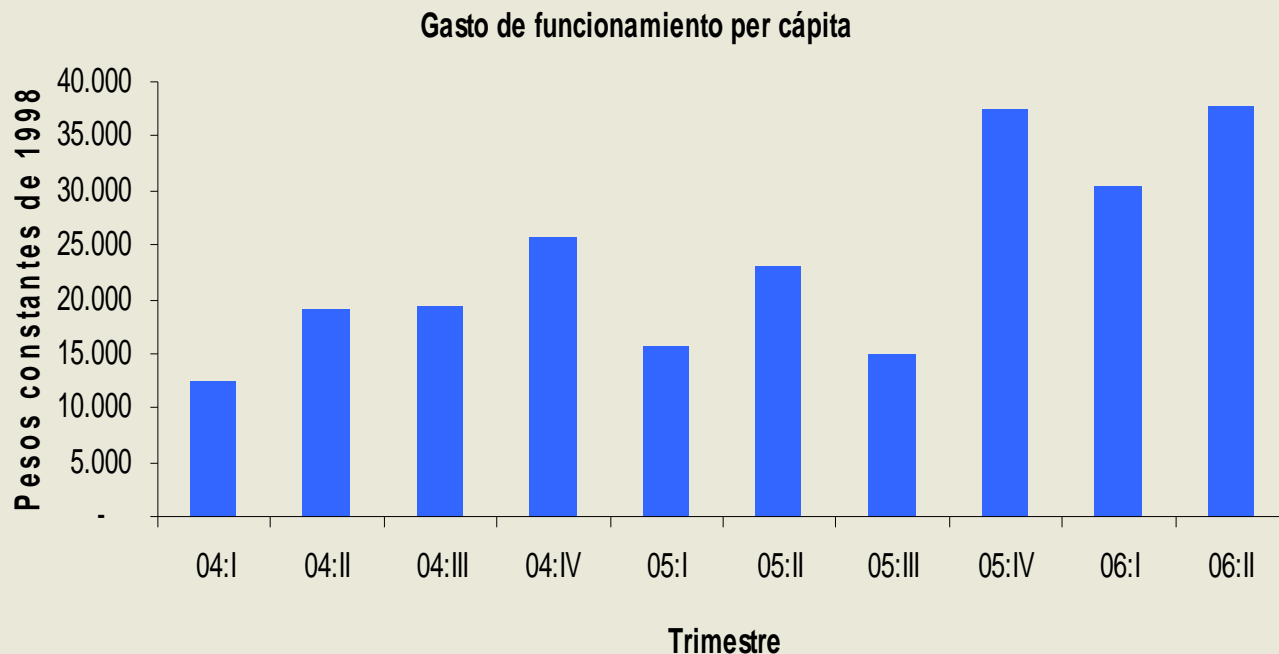
Fuente: Secretaría de Hacienda Municipal. Cálculos propios

* La información del segundo semestre de 2006 no se reporta dado que el cambio en la metodología de registro impidió generar el dato trimestral.

Gastos de funcionamiento per cápita

- Resultados:

Trimestralmente se observa una concentración de los gastos de funcionamiento por habitante en el segundo y cuarto trimestre, lo cual es explicado principalmente por altos crecimientos de las transferencias y de los gastos de personal, respectivamente.



Fuente: Secretaría de Hacienda Municipal. Cálculos propios

* La información del segundo semestre de 2006 no se reporta dado que el cambio en la metodología de registro impidió generar el dato trimestral.

INDICADORES DE GASTOS

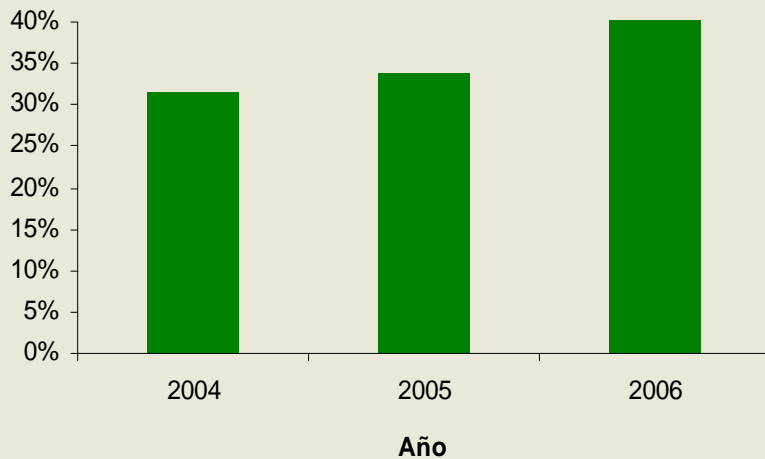
Gastos de funcionamiento financiados con recursos propios

- ¿Qué mide?: Grado de autonomía, esfuerzo y responsabilidad del ente territorial en el recaudo de ingresos propios para financiar su funcionamiento.
- Formula:
$$\frac{\text{Gastos de funcionamiento}_{i,t}}{\text{Ingresos corrientes}_{i,t}}$$
- Resultados:

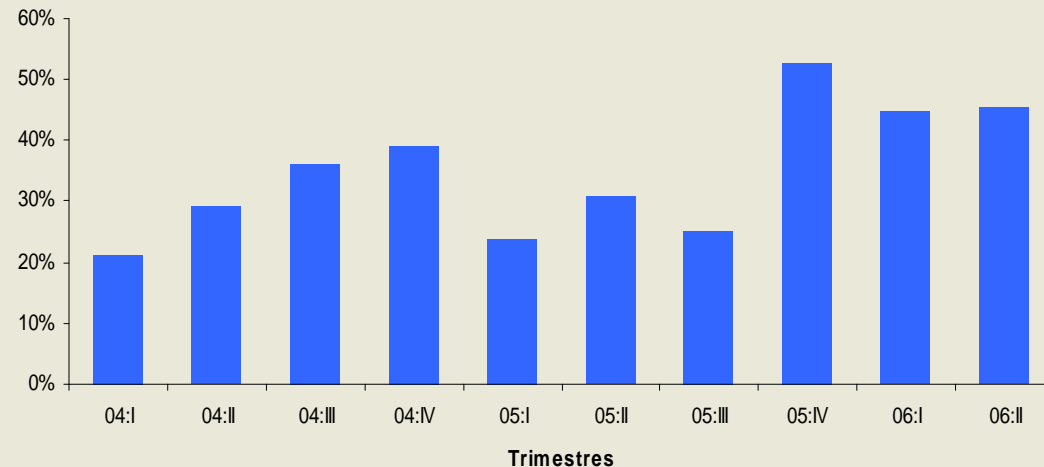
Experimentó un crecimiento del 7% en 2005 y del 19% en 2006, lo cual indica un mayor grado de autonomía del municipio en la consecución de los ingresos que financian su actividad.

La dinámica trimestral no presenta una tendencia.

Comportamiento anual



Comportamiento trimestral



Fuente: Secretaría de Hacienda Municipal. Cálculos propios

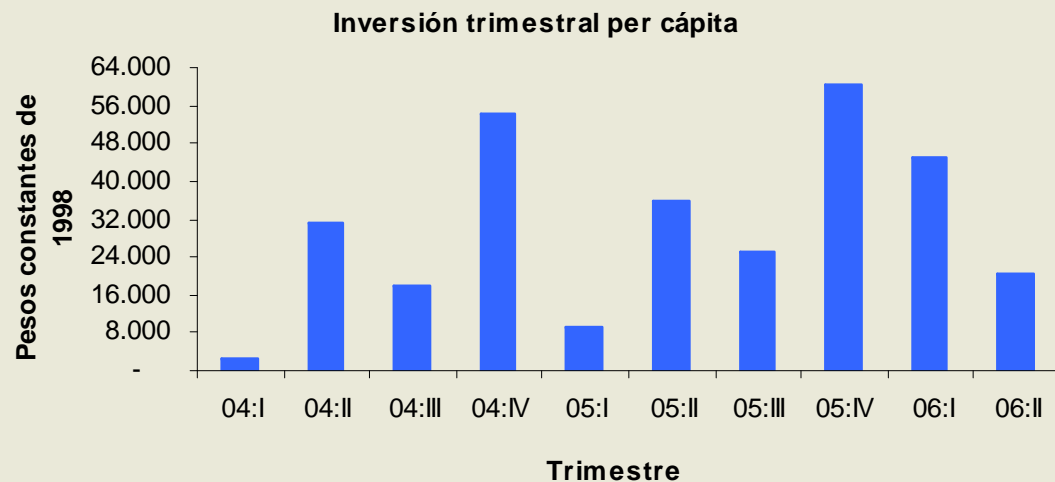
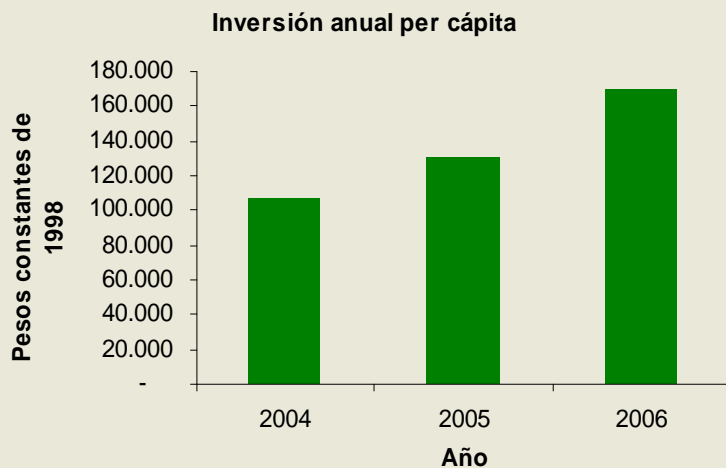
* La información del segundo semestre de 2006 no se reporta que el cambio en la metodología de registro impidió generar el dato trimestral.

Inversión real per cápita

- ¿Qué mide?: Inversión pública que realiza el gobierno territorial por habitante.
- Formula:
$$\frac{\text{Inversión total}_{i,t}}{\text{Población}_{i,t}}$$
- Resultados:

En términos anuales, crece un 22% en 2005 y 29% en 2006, pasando inicialmente de \$107.272 a \$169.414 a finales del período de estudio.

Se presenta concentración de la inversión por habitante en el segundo y cuarto trimestre de 2004 y 2005.



Fuente: Secretaría de Hacienda Municipal. Cálculos propios

* La información del segundo semestre de 2006 no se reporta dado que el cambio en la metodología de registro impidió generar el dato trimestral.

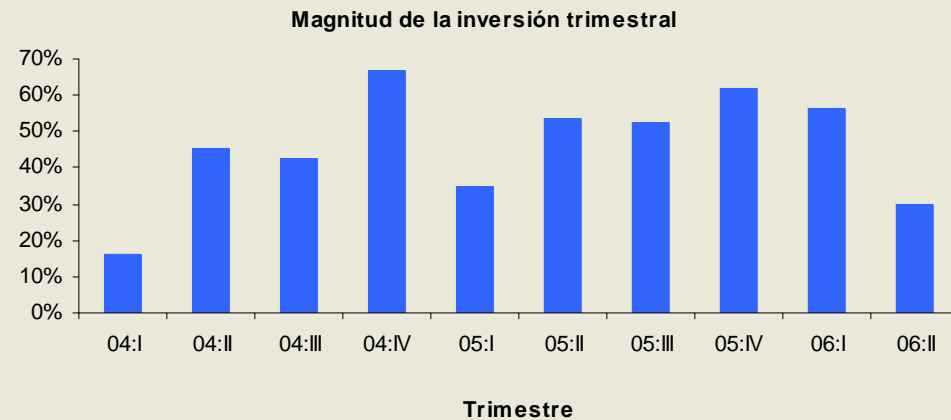
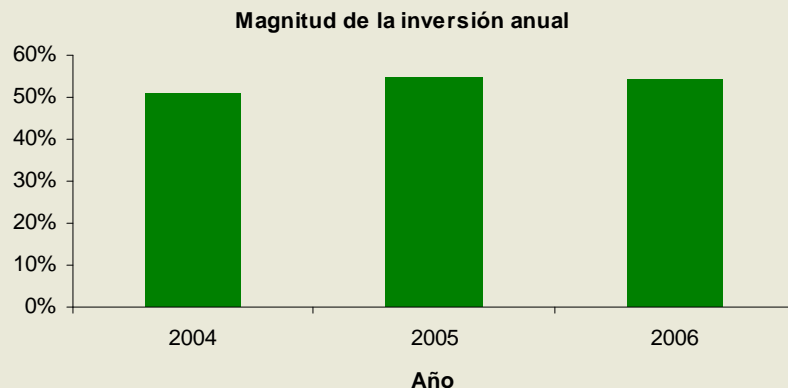
Magnitud de la inversión

- ¿Qué mide?: Porcentaje del total de gastos del ente territorial que se destinan a inversión.
- Formula:
$$\frac{\text{Inversión total}_{i,t}}{\text{Gasto total}_{i,t}}$$
- Resultados:

El gasto de capital es el rubro más grande del total de gastos.

El comportamiento anual de la magnitud de la inversión es creciente, pasa de 51% en 2004 a 55% en 2005, aunque decrece a 54% en 2006.

Se concentra la inversión en el segundo y cuarto trimestre de 2004 y 2005. Aunque en 2006 sucede lo contrario por la ley de garantías.



Magnitud de la burocracia

- ¿Qué mide?: Tamaño del personal dentro de los gastos corrientes del ente territorial

- Formula:
$$\frac{\text{Gastos de personal}_{i,t}}{\text{Gasto corriente}_{i,t}}$$

- Resultados:

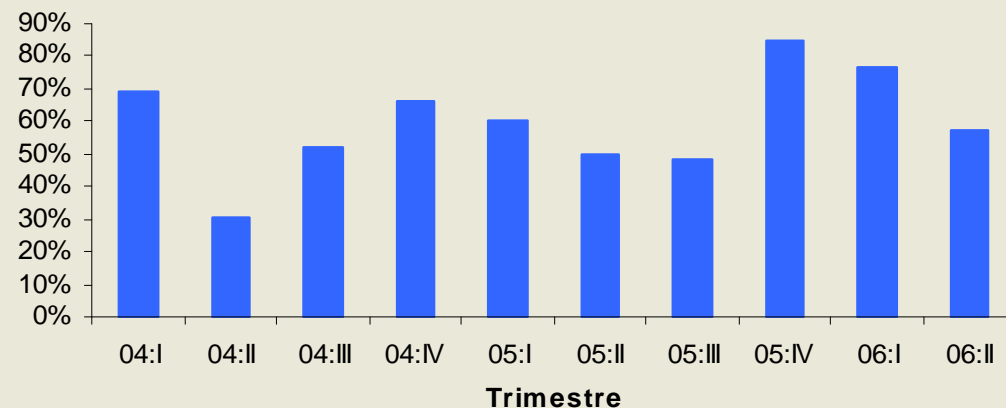
Pasa del 50% al 63% entre 2004 y 2005, aunque posteriormente cae a 48% en 2006.

La dinámica trimestral muestra un descenso en la magnitud de la burocracia en el segundo trimestre de 2004, debido a que en ese período los gastos corrientes presentaron un crecimiento superior (por el pago de intereses) a los gastos de personal.

Magnitud de la burocracia anual



Magnitud de la burocracia trimestral

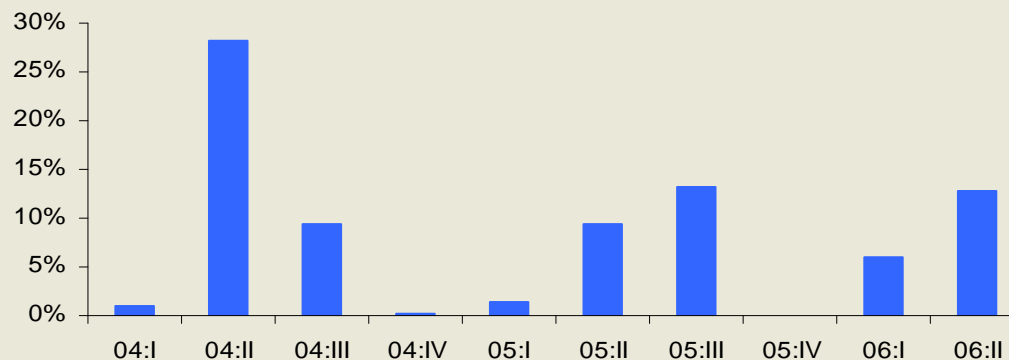


Capacidad de pago de los intereses de deuda

- ¿Qué mide?: Magnitud de los servicios de deuda que se cubren con los ingresos provenientes del ejercicio normal del gobierno.
- Formula:
$$\frac{\text{Gastos de intereses}_{i,t}}{\text{Ingresos corrientes}_{i,t}}$$
- Resultados:

Presenta un gran crecimiento durante el segundo trimestre de 2004, dado que en ese período el pago de intereses de deuda pasó de \$1.955 millones a \$59.019 millones. Igualmente, en el segundo trimestre de 2005 y primer trimestre de 2006, el incremento en el indicador se debió a un mayor pago de intereses.

El anterior comportamiento es coherente con los altos niveles de endeudamiento del municipio y la proporción de intereses a pagar.



Costo de la deuda

- ¿Qué mide?: Proporción de los gastos del ejercicio del gobierno que se destinan a saldar los servicios de la deuda.

- Formula:
$$\frac{\text{Gastos de intereses}_{i,t}}{\text{Gastos corrientes}_{i,t}}$$

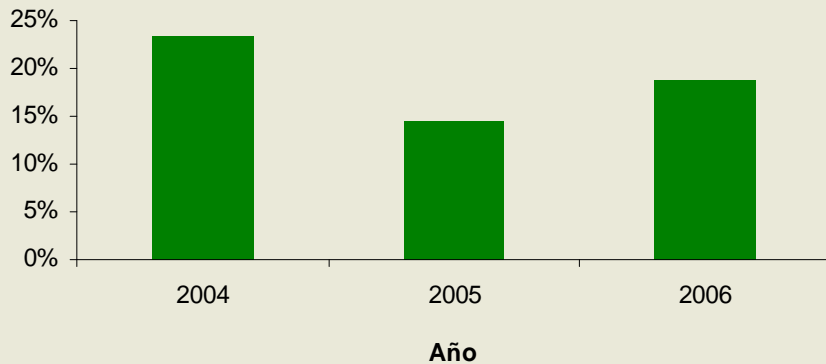
- Resultados:

Se redujo del 23% al 15% en 2005, aunque posteriormente incrementa a 19% en 2006.

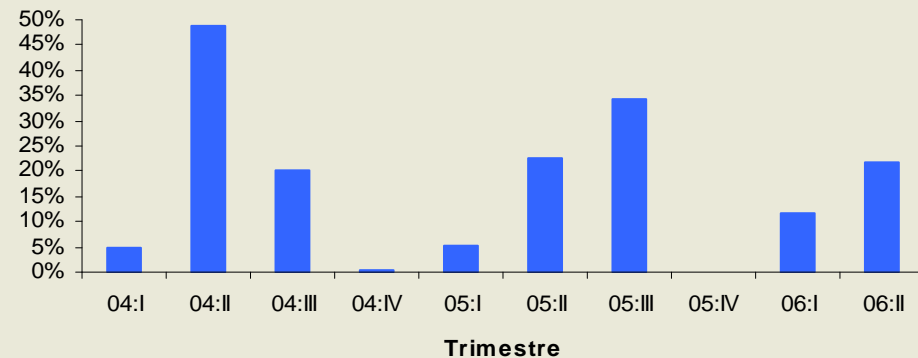
En el segundo trimestre de 2004 se presenta un alto crecimiento resultado de un aumento en el pago de intereses. Posteriormente desciende a niveles cercanos a cero dado que los gastos de servicio de deuda se destinan a amortizar el capital de deuda y no al pago de intereses.

En 2005 se concentró el pago de intereses en los trimestres dos y tres del año, y se amortizó la deuda en el primer y último trimestre. Finalmente, en 2006 el comportamiento fue estable.

Costo de la deuda anual



Costo de la deuda trimestral

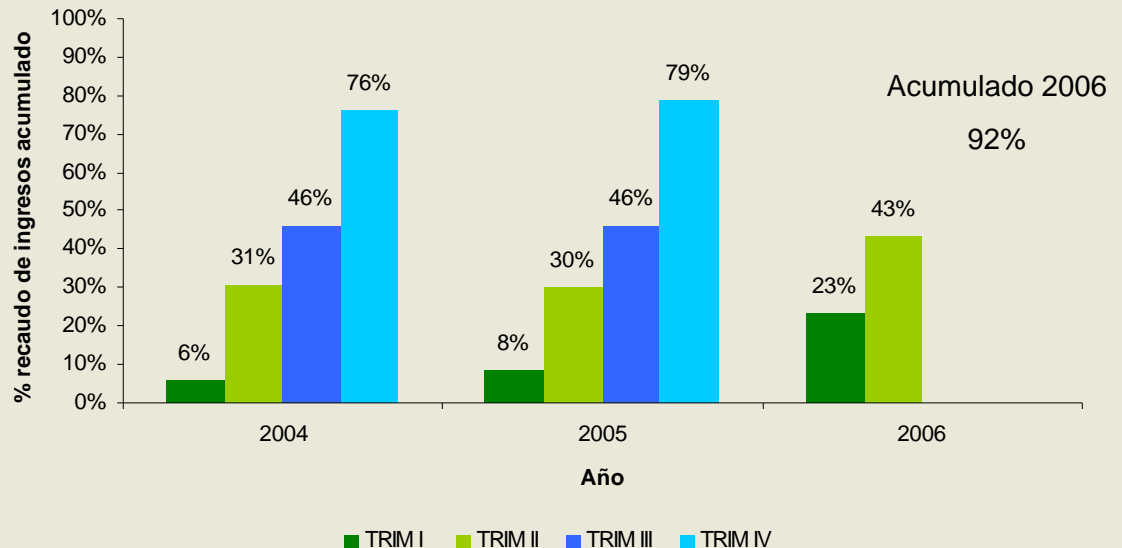


Ejecución del presupuesto de gastos

- ¿Qué mide?: Porcentaje de ejecución de un gasto en particular para el trimestre i respecto al presupuesto de gastos del año t .
- Formula:
$$\frac{\text{Presupuesto ejecutado}_{i,j}}{\text{Presupuesto de gastos definitivo}_{i,j}}$$
- Resultados:

La administración de Cali no alcanzó la meta de gastos prevista para los respectivos años, especialmente en 2004 y 2005.

Aunque el indicador se mantiene en niveles bajos presenta un comportamiento creciente en 2006, mostrando una mayor ejecución en los primeros trimestres.



Fuente: Secretaría de Hacienda Municipal.
Cálculos propios

* La información del segundo semestre de 2006 no se reporta que el cambio en la metodología de registro impidió generar el dato trimestral.

CONCLUSIONES

- Durante el periodo analizado, el recaudo de ingresos fue creciente y cercano al presupuestado. Sin embargo, se presentaron debilidades en la gestión, lo que se hace evidente, por ejemplo, en una ejecución de los gastos inferior al presupuesto.
- El municipio ha cumplido las metas de recaudo y en efecto este ha crecido por habitante.
- La carga tributaria que los caleños asumieron fue creciente, principalmente por el incremento en el recaudo de impuesto predial.
- Es importante llamar la atención sobre la reducción que experimenta el recaudo por sobretasa a la gasolina
- Se redujo la dependencia de las participaciones, no obstante siempre incrementa a final del año para cubrir las reducciones en los ingresos tributarios.

CONCLUSIONES

- Se ha aumentado el gasto por habitante en 13% en 2005 y 31% en 2006, y la inversión por habitante en 22% y 29%, respectivamente.
- No obstante, a medida que pasa el tiempo el municipio cubre sus gastos de funcionamiento en mayor medida con recursos propios.
- La participación de la inversión dentro del gasto total ha aumentado un 7% entre 2004 y 2006.
- Llama la atención la alta carga de la burocracia, especialmente su aumento en 2004 y 2005. Así como la reducción en el costo de la deuda entre 2004 y 2005.
- Es importante mantener las alertas sobre los niveles de endeudamiento, la ejecución de los planes de recaudo y de gasto y sobre la participación y pago de los intereses de deuda.
- Se observa un manejo financiero que exige importantes esfuerzos por parte de las autoridades actuales y los ciudadanos.

POLIS

Observatorio
de Políticas
Públicas



***Muchas
Gracias***



Cali - Colombia