

CAPITULO I: GENERALIDADES DE LOS PARQUES ZOOLOGICOS

A. ANTECEDENTES GENERALES DE LOS PARQUES ZOOLOGICOS A NIVEL MUNDIAL

1. Origen de los Parques Zoológicos a nivel mundial

El origen de los Parques Zoológicos comenzó desde tiempos muy remotos, en todos los lugares del mundo, tan pronto como los pueblos abandonaron la vida nómada y organizaron alguna forma de Parque Zoológico.

Los primeros Parques Zoológicos surgieron en la civilización antigua, sobresaliendo ciudades como: Mesopotamia, Egipto y China. Se trataba de colecciones particulares de vida salvaje, símbolo del poder y riqueza de su poseedor, a las que sólo tenían acceso invitados distinguidos, como la que organizó en el año 2300 a.C. un gobernante de la tercera dinastía de la ciudad de Sumeria.¹

En el año 1500 a.C. la reina Hatsheptuf de Egipto, estableció el primer Zoológico de la historia. Las paredes de su templo mortuario muestran barcos zarpando en el Mar Rojo para la gran aventura y regresando después cargados con diversas especies de aves, monos exóticos, panteras, jirafas y leopardos, que fueron exhibidos en el Jardín de la Aclimatación, recinto que mandó construir para albergar a estos animales.

Los gobernantes asirios y los faraones egipcios a menudo intercambiaban animales exóticos para sus respectivos Parques Zoológicos. Uno de ellos fue el primer gran rey de Asur, Tiglth-Pileser I, quien buscaba animales de tierras cercanas y los daba como regalos o tributos.

¹ CONTI GONZÁLEZ BÁEZ, *Revista Zoo-Animal*. España. 209 ed. 22 de Julio de 2006.

Hace 3,000 años, el emperador Chino Wen Wang, fundador de la dinastía Zohu, mandó a construir el Ling-Yu o "Jardín de la inteligencia", un gran parque de más de 1500 acres, donde exhibía peces, aves, serpientes, anfibios y mamíferos como tigres, ciervos, antílopes y rinocerontes, entre otros animales. Éstos vivían en espacios adecuados y sólo los visitantes distinguidos del imperio podían conocer tal lugar.

En Europa, los griegos establecieron los primeros Parques Zoológicos públicos, luego de que en el siglo IV a.C., las expediciones de Alejandro Magno, llevaron animales de numerosas especies a Grecia.

Los romanos continuaron con la costumbre de mantener colecciones zoológicas, pero con el objetivo de proveer animales a espectáculos circenses.

Durante la Edad Media, los monarcas y señores feudales de Europa reunieron colecciones privadas de animales, como signo de poder. Una de las principales fue la Ménagerie de Chantilly, en Francia, que persistió por dos siglos y fue destruida durante la Revolución Francesa.

A partir del siglo XVI, con la ocupación de las colonias por parte de los países europeos, llegaron al antiguo continente muchos animales exóticos, la mayoría de los cuales moría en el viaje. Los pocos que sobrevivían iban destinados, en su mayor parte, a colecciones privadas de animales. Sin embargo, fue hasta la segunda mitad del siglo XVIII, cuando comenzaron a establecerse los Zoológicos modernos en Europa.

El origen de los Zoológicos modernos, se remonta a datos clásicos de hace más de 250 años cuando las colecciones de animales de distintas especies eran seleccionadas y mantenidas en un lugar específico en donde se exponían a un cierto número de personas privilegiadas para poder observarlas.

El primer Parque Zoológico moderno, fue abierto en Viena en 1765. Tres décadas después, tras la Revolución Francesa, también fue inaugurado y abierto al público en general el Zoológico de París.²

El Parque Zoológico moderno, más antiguo de América fue inaugurado en Nueva York en el año 1864. Este Parque Zoológico cuenta con una de las mayores colecciones de especies animales del mundo, sin embargo la mayor colección está en el Parque Zoológico de San Diego, California. Ciudades como Missouri, Bombay, Tokio, Madrid, Roma, Berlín, Tenerife y Munich albergan colecciones de gran importancia.

En Latinoamérica algunos de los Parques Zoológicos más importantes son el de Chapultepec (México), el de Buenos Aires (Argentina) y el de Alajuela (Costa Rica).

Con el tiempo, la misión de los Parques Zoológicos, ha pasado de ser la principal exposición de animales exóticos para su estudio científico (el Zoológico de Londres fue el primer Zoológico científico del mundo, inaugurado en 1828) y, más tarde, la crianza de los mismos y en particular la protección de especies en peligro de extinción o incluso ya extintas en estado salvaje como el cóndor de California, el ganso de Hawai, el ibis eremita y el oso panda.

La mayoría de los Parques Zoológicos modernos, mantienen a sus animales en sus medios ambientes naturales, de manera que puedan reproducirse.

Estos microambientes son lo suficientemente grandes como para permitir el ejercicio y privacidad del animal. Los visitantes de un Parque Zoológico a menudo encuentran esto frustrante, pero en general la experiencia es mejorada tanto para los animales como para la gente que los visita.

² MUNDO ANIMAL, *antecedentes de los parques zoológicos a nivel mundial* [en línea]. México: Mundo Animal, 2008 [fecha de consulta 12 de agosto de 2007]. Disponible en <<http://www.mundoanimal.escodinavia.13dgth.com>

Algunos diseños modernos tienen en consideración tanto la comodidad del animal como la facilidad de los visitantes para observarlos, evitando que los animales se enteren de ello. Para esto son utilizados algunos trucos como vidrios polarizados detrás de un refugio del sol.

Muchos Parques Zoológicos, poseen edificios especiales para animales nocturnos, donde es proyectada una luz intensa durante el día, de esta manera el animal es activo durante las visitas.

Casi toda ciudad importante del mundo posee un Parque Zoológico, a pesar de la variación en tamaño y calidad de cada uno, ya que éstos son importantes atracciones turísticas, de manera que muchos gobiernos deciden subsidiar los gastos operacionales de los mismos.

Los Parques Zoológicos son a menudo visitados por escolares en salidas de estudio y la mayor parte del financiamiento de un Parque Zoológico proviene del Estado, de donaciones y el costo de entrada de los visitantes.

Los Parques Zoológicos modernos albergan grandes instalaciones, donde los animales se mueven con relativa libertad, algunas instalaciones poseen varias especies conviviendo, lo cual puede ser muy educativo al igual que los programas de conservación o los carteles informativos, otras instalaciones ofrecen contacto directo con los animales sin ningún riesgo.

2. Etapas de los Parques Zoológicos según su historia

De acuerdo con la evolución histórica, los Parques Zoológicos han experimentado cambios sustanciales, en donde se consideran las siguientes etapas:

a) Primera Etapa:

Mantener y preservar para la exposición animales vivos, simulando su habitat.

b) Segunda Etapa:

Se empiezan a cambiar grandes jaulas de barrotes por material más ligero, con el fin de proponer atención a los animales y mejorar su estado físico.

c) Tercera Etapa:

Muestran en sus instalaciones ambientes que por lo menos se asemeja al habitat natural.

d) Cuarta Etapa:

Incorporan las necesidades del personal que cuida del animal, del público que desea verlos y los objetivos estéticos de todas las especies en exhibición.

3. Finalidad de los Parques Zoológicos³

La finalidad primordial de un Parque Zoológico se resume en los siguientes aspectos:

a) Conservación:

- Pretende conservar, y propagar la fauna y flora silvestre
- Preservar la fauna silvestre en peligro de extinción.

El concepto, "conservación" en un Parque Zoológico moderno, parte del sostenimiento viable del genoma más comprometido de una región y la concientización de sus ciudadanos sobre los acontecimientos de la naturaleza y la relación ambiental y cultural de las especies con sus entornos.

En él se debe popularizar la educación ambiental, creando sentimientos de pertenencia hacia la naturaleza nativa y tratando de aportar sus esfuerzos, sobre todo, en la biodiversidad regional amenazada. Incluso deberían aumentar las posibilidades reproductivas ex situ, de aquellas especies que por causas antropogénicas, están apoyadas débilmente en la naturaleza.

³ MUNDO ANIMAL, *antecedentes de los parques zoológicos a nivel mundial* [en línea]. Mexico: Mundo Animal, 2008 [fecha de consulta el 12 de agosto de 2007]. Disponible en <<http://www.mundoanimal.escodinavia.13dgth.com>

El mensaje institucional debe ser en función de pregonar la interacción de organismos y la conservación de sus ecosistemas y no ya considerar a los Zoológicos como exclusivas "Arcas de Noé", ya que se debe resaltar a través de la conservación holística el cuidado de la naturaleza en su conjunto y no solamente de las especies individuales.

Por lo tanto se debe dejar de utilizar el argumento convencional de "organismos aislados" para propender a la verdadera "interacción de especies" como elementos de conservación de los ecosistemas.

Uno de los preceptos básicos, será mantener viva esta consigna: los zoológicos no deberán abastecerse de poblaciones naturales, salvo honrosas excepciones de manejo de flujo génico.

Se debe generar políticas de planes de cría, los cuales se clasificarán en distintas categorías de acuerdo a su compromiso:

- Nivel dispensable
- Nivel necesario
- Nivel indispensable

Hacia donde los Parques Zoológicos deben canalizar energías si pretenden hablar de verdadera conservación en los años que vienen. Para ello, los planteles deben gozar de una exhaustiva determinación genética.

b) Educación:

- Educar al público visitante en lo relativo a la ecología del mundo, proporcionándole conocimientos acerca de la flora y fauna.
- Crear en el público visitante una experiencia positiva, para que comprenda la importancia de la flora y fauna silvestres en relación con su propia supervivencia.
- Fomentar el respeto hacia la flora y fauna silvestres

Para ello, existen tres valores explícitos a considerar: los educativos con todo sus andamiajes, los generados a través del campo de la investigación y por último, la reproducción de especies amenazadas, para luego, en caso de requerirse y ser factible, repoblar zonas donde ya han desaparecido o reforzar poblaciones sobrevivientes en la naturaleza.

c) Diversión

- Divertir a los visitantes con exhibiciones atractivas.
- Recrear a las personas al mismo tiempo que se les presenta un elemento educativo.
- Proporcionar al visitante un alivio a las tensiones diarias.

d) Investigación

- Proporcionar datos importantes sobre la fisiología y comportamiento de la fauna silvestre.
- Programar investigaciones para beneficio de los mismos animales.
- Realizar investigaciones sobre animales cautivos, cuyos resultados se puedan explorar a los animales en libertad, cooperando a su preservación.

Actualmente los Parques Zoológicos son instituciones que deben establecer un andamiaje recreativo, educacional y científico, en pos de la conservación de la naturaleza.⁴

Reviste escasa importancia exhibir la colección de animales más completa del mundo, si la misma no presenta un objetivo. Las instituciones deben recolectar la mayor cantidad de datos de sus animales, para rescatar la mayor información posible.

⁴ MUNDO ANIMAL, *antecedentes de los parques zoológicos a nivel mundial* [en línea]. Mexico: Mundo Animal, 2008 [fecha de consulta el 12 de agosto de 2007]. Disponible en <<http://www.mundoanimal.escodinavia.13dgth.com>

No se deben escatimar esfuerzos para propender un digno manejo genético, tratando de limitar la endogamia y utilizar ejemplares, en los planes de cría, con origen geográfico determinado, para evitar "mestizar" el plantel.

Se debe comenzar a estructurar un "Ordenamiento de identidad" viable de acuerdo a las posibilidades de cada institución. No olvidando en este punto, los ambientes regionales.

La temática educativa girará alrededor de crear en la población un sentido de pertenencia hacia la naturaleza nativa, donde valores biológicos, ecológicos y culturales se fundan en un mensaje donde "la información sea un subsistema de la motivación".

Esa es la función soberana de las instituciones que manejen fauna en condiciones controladas y que exhiban su plantel: deben difundir la ciencia y la cultura de la región. Es fundamental crear un "mensaje institucional".

En todo establecimiento, con manejo de fauna en condiciones controladas, debe haber pautas de investigación propias y se debe admitir la utilización de la colección a instituciones reconocidas.

B. ANTECEDENTES GENERALES DEL PARQUE ZOOLOGICO EN EL SALVADOR

1. Origen del Parque Zoológico Nacional

Su origen se remonta al año de 1883, en octubre del mismo año, se decide el establecimiento de un Museo Nacional mediante un Decreto Legislativo, publicado en el Diario Oficial de la época, en el cual se estableció la creación de un museo de productos minerales, botánica, zoología y manufacturados con una sección de antigüedad, historia y bellas artes, bajo la administración del Ministerio de Gobernación y Fomento, como encargado de reglamentar y dar cumplimiento al decreto.

Este importante acontecimiento, se debió en gran parte a la iniciativa del doctor David Joaquín Guzmán, quien en la misma fecha de fundación del museo fue nombrado su primer director.

El Museo Nacional, en sus inicios estuvo ubicado en el mismo edificio donde estaba la antigua Universidad Nacional y Biblioteca (edificio que el 9 de noviembre de 1955, fue destruido por un voraz incendio: lugar que en la actualidad es un parque frente al costado poniente de la Catedral Metropolitana).

Después del lugar anterior, en el año de 1902, se instala en “Villa España” (casa que anteriormente ocupara la familia Sagrera) durante la Presidencia del General Tomás Regalado (período 1898 – 1903): siendo siempre en 1902, se decreta el segundo Reglamento para un Museo Científico, dependencia del Ministerio de Fomento.

En la Finca Modelo, el 1º. De agosto de 1904, siendo Director General el doctor David J. Guzmán se inauguró la exposición Nacional de El Salvador, en la cual se exhibían una gran variedad de productos; entre ellos, de madera y ebanistería, textiles, productos agrícolas y sus derivados, geología, artes, artesanías, productos químicos y farmacéuticos, ciencia y literatura.

El 13 de febrero de 1913, se decreto el establecimiento de un “Jardín Zoológico” en la Finca Modelo, dependiendo del Ministerio de Instrucción Pública, dicho Jardín Zoológico formó parte del Instituto de Historia Natural, creado en 1911, y en su organización, aparece como “Jefe de Zoología” el Dr. J. Samuel Ortiz.

En septiembre de 1927, el “Jardín Zoológico” llegó a ocupar los pabellones contiguos a Casa Presidencial (antes antiguo Hospital Militar) considerando que la Escuela Militar, ocuparía la Finca Modelo.

En el año de 1940, el “Jardín Zoológico” es trasladado a inmediaciones de Casa Presidencial en el área del Parque Venustiano Carranza; siendo en ese entonces

dependencia de la Subsecretaría de Instrucción Pública y que por Decreto del 5 de abril de 1941, se definen sus finalidades.

En esta época se destaca el doctor Rafael González, como director, quien fue sobresaliente por sus múltiples escritos científicos y literarios, promoviendo el nacimiento del actual Parque Zoológico.

Posteriormente el profesor Tomás Fidas Jiménez, con amplios conocimientos en antropología y labor científica; se desempeñó como Director del Museo Nacional en los años de 1940 a 1941; 1944 a 1945; y 1957 a 1968.

También se destacó el profesor Jorge Lardé y Larín como Director del Museo, entre los años de 1949 a 1956; período en el cual ocurre la separación del Parque Zoológico.

La Creación del Parque Zoológico Nacional, se decide el 25 de mayo de 1953, durante la Presidencia del Coronel Oscar Osorio y se desliga del Museo hasta el 23 de diciembre del mismo año, por disposición del Ministerio de Cultura. Desde entonces es trasladado a los terrenos que actualmente ocupa la Antigua Finca Modelo en un área de 10 manzanas aproximadamente y con unas 208 especies animales.

1.1 Creación del Parque Zoológico Nacional⁵

El 26 de mayo de 1953, durante la presidencia del Teniente Coronel Oscar Osorio se creó el Parque Zoológico, desligándolo del Museo Nacional por disposición del Ministerio de Cultura, en diciembre del mismo año es trasladado a los terrenos que ocupa actualmente (antigua Finca Modelo) con un área de 10 manzanas y en ese entonces con una existencia de 208 animales de diferentes especies.

En 1955 se compró en Hamburgo Alemania, 17 animales exóticos, por la cantidad de ₡50,000 colones; entre los cuales se encontraban: una elefanta asiática

⁵ Información proporcionada por administrador del Parque Zoológico Nacional de El Salvador, Septiembre 2007.

(Manyula), cebras, tigres de bengala, antílopes, camellos, carneros del África y mandriles.

2. Ubicación geográfica del Parque Zoológico Nacional

Luego de transcurrido el tiempo, el Parque Zoológico logro establecerse en el año de 1954 en la misma dirección que actualmente ocupa.

La dirección exacta del Parque Zoológico es: Finca Modelo, Colonia Nicaragua, Calle los Viveros, a 2 kilómetros al sur de la capital.

Las rutas de transporte colectivo que transitan por los alrededores del Parque Zoológico son las rutas 2, 10,12 y 17.

2.1 Instalaciones del Parque Zoológico Nacional⁶

a) Topografía

El terreno actual ocupa una extensión de 10 manzanas.

El Parque Zoológico está delimitado por la calle modelo al oeste, el río Matalapa al este y al sur por la calle del Zoológico, que se encuentra dividida en dos terrazas; una al sur, a 3 metros sobre el nivel del área norte, que contiene el menor número de recintos, como el de leones y elefantes; cerca de esta área se localizan las instalaciones administrativas en terrenos consistente y con diferencia mínimas de niveles como el de las calles circundantes Modelo y Zoológico, la segunda terraza es el área norte el nivel es plano y en esta zona están ubicados la mayor parte de los recintos, las cafeterías y servicios sanitarios, todo esto tiene una ligera pendiente hacia la quebrada.

En el centro del Parque Zoológico se ubican dos lagunas artificiales, con un área aproximada de 300 metros cuadrados y 2 metros de profundidad.

⁶ Información proporcionada por administrador del Parque Zoológico Nacional de El Salvador, Septiembre 2007

El río Matalapa divide longitudinalmente las instalaciones del Parque Zoológico con una sección media de 25 metros de ancho y 5 de profundidad, lo que hace de él, un obstáculo importante a considerar en el uso del terreno.

b) Suelo

El sector presenta un suelo orgánico alrededor de la laguna a lo largo de la quebrada y en las laderas de los costados este, que por sus condiciones topográficas y su ubicación cercana al río poseen gran humedad.

Al costado Sur en el sector de las oficinas administrativas y recintos, el suelo se vuelve arcilloso y seco.

c) Clima

Las condiciones climáticas que rodean el Parque Zoológico son aproximadamente las mismas que se dan en el área Metropolitana de San Salvador, con una temperatura promedio de 28°, con época seca en los primeros cinco meses del año y húmeda en el resto.

Sin embargo, el Parque Zoológico presenta condiciones propias en su microclima, con mayor circulación de aire, mayor humedad que la normal del área Metropolitana, producto de su vegetación que retiene el agua del subsuelo y la contribución que da la evaporación de las lagunas artificiales.

d) Contaminación

La ubicación entre dos vías de gran flujo vehicular y peatonal hace que el Parque Zoológico sufra de un alto nivel de contaminación por ruido y tóxicos expelidos por los vehículos. Otra fuente de contaminación es a través del río Matalapa que trae en sus aguas gran cantidad de residuos sólidos, gaseosos que provienen de zonas residenciales y fábricas ubicadas al sur del Parque Zoológico.

El público visitante con un promedio anual de 500,000 personas, genera gran cantidad de basura.

3. Infraestructura del Parque Zoológico Nacional⁷

El Parque Zoológico posee una variedad de animales que está compuesta en su mayoría de reptiles, aves y mamíferos, distribuidos en 56 recintos y 56 exhibidores, ambientados de acuerdo al hábitat de cada ejemplar.

Las oficinas ocupan un área reducida que se localiza al suroeste del parque y están destinadas a actividades administrativas, veterinaria, alimentación, cuarentena y parqueo.

Las edificaciones están conectadas directamente con el área destinada al público mediante un sistema de circulación que llega a todas las partes del parque, y se ha tratado de facilitar su uso a personas minusválidas.

Los accesos y salidas son cinco, pero únicamente tres se encuentran habilitados; el de uso administrativo y parqueo sobre la calle Modelo, el acceso general del público sobre la misma calle y la salida conectada a la calle del Zoológico.

Las áreas destinadas al servicio del público como las cafeterías se encuentran en el centro del Parque Zoológico, a estas se le complementan las instalaciones sanitarias ubicadas en la zona oeste cerca del muro exterior que colinda con la calle Modelo y en la zona noreste.

Además existen los lugares de esparcimiento que rodean la laguna artificial, ubicados en la zona oriental, que por su vegetación son escogidas preferentemente por los visitantes para descansar.

En el croquis N° 1 se detalla la ubicación actual que posee el Parque Zoológico Nacional.

⁷ Información proporcionada por administrador del Parque Zoológico Nacional de El Salvador, Septiembre 2007

Croquis N° 1

3.1 Croquis del Parque Zoológico Nacional



Parque Zoológico Nacional de El Salvador

Fuente: Parque Zoológico Nacional

C. SITUACIÓN ACTUAL DEL PARQUE ZOOLOGICO NACIONAL

1. Organización del Parque Zoológico Nacional

En sus inicios el Parque Zoológico, fue estructurado organizativamente de una forma distinta a la que actualmente se mantiene, debido a que los empleados que se tenían en ese momento superaban al número de empleados que actualmente trabajan en el Parque Zoológico, la estructura organizativa era distinta porque se daba mas énfasis en el área cultural y de eventos dentro de dicho parque.

En la actualidad el Parque Zoológico, mediante su estructura organizativa y funcional, cumple con los requisitos de un Parque Zoológico moderno ya que son instituciones que deben cumplir con los siguientes objetivos: Educación, recreación, conservación e investigación.

El Parque Zoológico ofrece al público visitante una colección de animales, ambiente y paisajes agradables que acompañado de métodos de ilustración, contribuye a la enseñanza objetiva de las ciencias naturales, especialmente en zoología, ecología, educación no formal y áreas afines de estudio.

La investigación, permite conocer aspectos sobre conducta animal en cautiverio de especies silvestres y en el caso de especies exóticas, la adaptabilidad a las condiciones ambientales del país.

1.1 Estructura organizativa

El Parque Zoológico, depende de la Dirección Nacional de Espacios de Desarrollo Cultural del Consejo Nacional para la Cultura y el Arte. (CONCULTURA), en base a sus necesidades, está estructurado de forma que logre la operatividad de sus objetivos: educación, recreación, conservación e investigación y actualmente se divide en cuatro áreas, las cuales definen las diferentes funciones que los trabajadores del Parque Zoológico deben realizar.

a) Coordinación Técnica

Tiene bajo su responsabilidad las colecciones de reptiles, aves, mamíferos, bioterios así como biblioteca, arte y educación. Se encarga de establecer el manejo adecuado de las colecciones de animales del Parque Zoológico, de igual manera elabora planes educativos dirigidos a las poblaciones meta.

b) Coordinación de Veterinaria

Son los responsables de velar por la salud preventiva y curativa de los animales del Parque Zoológico, esta área se encuentra dividida en clínica, cuarentena y alimentación.

c) Coordinación Administrativa

Son los encargados de realizar los movimientos presupuestarios del Parque Zoológico y compras de medicinas, alimentos, equipos, contratación de servicios, materiales de construcción y otros, esta área se encuentra estructurada por el Fondo de Actividades Especiales, Bodega y Colecturías.

d) Coordinación de Personal y Servicios

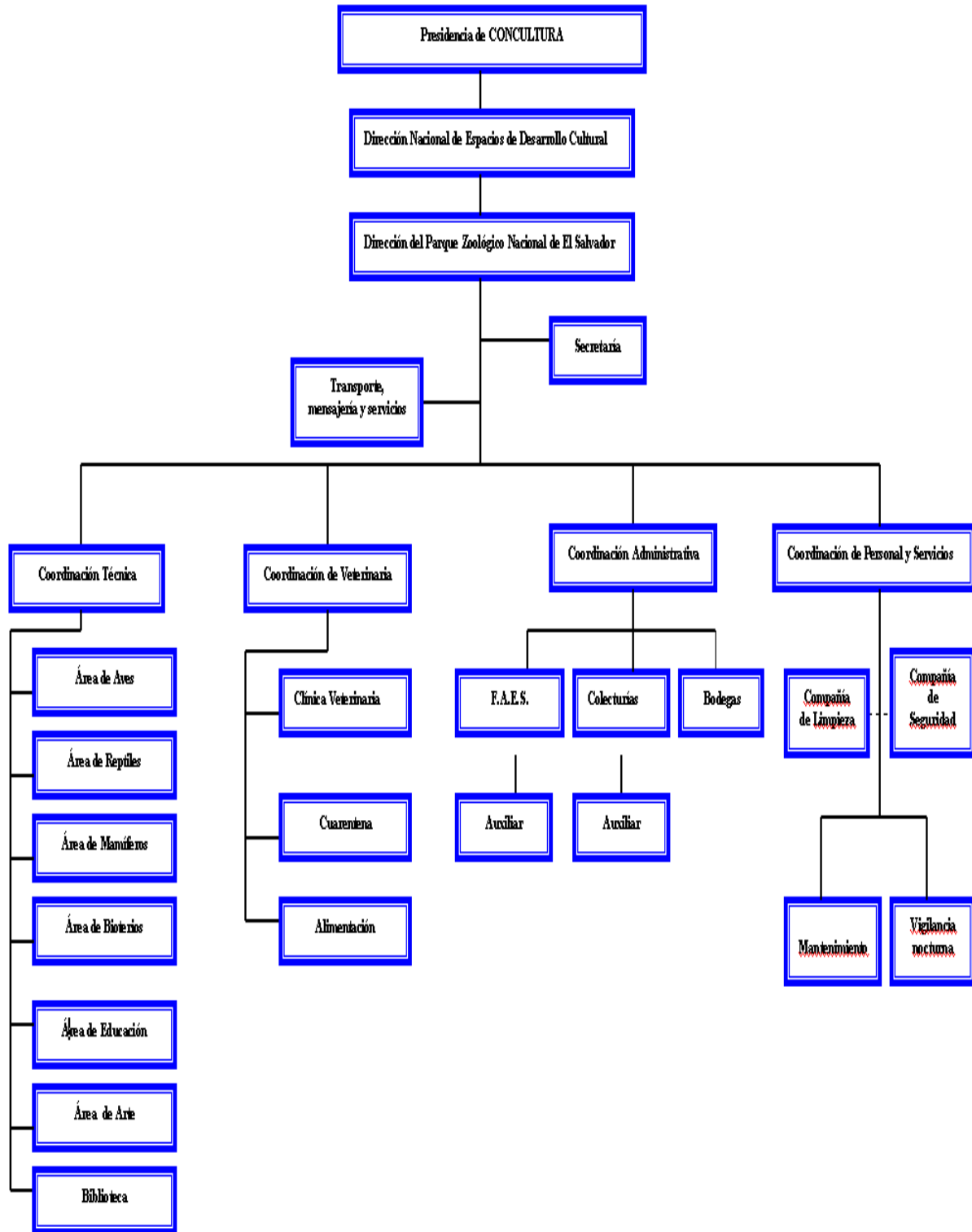
En esta Área se realiza el control de los 52 empleados que laboran a la fecha y la supervisión de las compañías privadas de seguridad y limpieza.

Cabe mencionar que todas las áreas de coordinación, secretaría, ordenanza, motorista y mensajería dependen directamente de la Dirección del Parque Zoológico.

En el grafico N° 1 se detalla el organigrama del Parque Zoológico Nacional.

Gráfico N° 1

ORGANIGRAMA DEL PARQUE ZOOLOGICO NACIONAL 2002



Fuente: Parque Zoológico Nacional

2. Situación financiera

El Parque Zoológico Nacional actualmente depende financieramente de CONCULTURA, de tal manera que los ingresos que se perciben durante el mes son enviados a la dirección de CONCULTURA para que sean distribuidos en los gastos que posee el Parque Zoológico Nacional.

El ingreso económico se percibe a través del pago de los visitantes con boleto y pago de parqueo vehicular.

Para consolidar la población visitante e ingresos económicos, se consideran tres rubros, los cuales han sido establecidos por la Dirección del Parque Zoológico Nacional.

a) Visitantes con boleto:

Se refiere a los visitantes que pagan el valor de la entrada al momento de ingresar a las instalaciones del Parque Zoológico Nacional.

b) Visitantes exentos:

Se refiere a los visitantes que no pagan al ingresar a las instalaciones, es decir las personas de la tercera edad, los niños menores de 12 años y los estudiantes de escuelas públicas que han solicitado permiso.

c) Ingreso por entrada vehicular:

Se refiere al cobro que pagan los visitantes por el uso del parqueo en las instalaciones del Parque Zoológico Nacional.

Cuadro N° 1

CONSOLIDADO DE POBLACION VISITANTE E INGRESOS ECONÓMICOS PARQUE ZOOLOGICO NACIONAL. PERIODO ENERO A DICIEMBRE DE 2006						
MES	VISITANTES CON BOLETO	VISITANTES EXENTOS	TOTAL DE VISITANTES	INGRESO ECONOMICO DE BOLETO	INGRESO ECONOMICO VEHICULAR	TOTAL INGRESOS ECONOMICOS
ENERO	20086	14892	34978	\$11,449.02	\$1,954.05	\$13,403.07
FEBRERO	18082	16446	34528	\$10,306.74	\$1,790.28	\$12,097.02
MARZO	21642	40404	62046	\$12,335.94	\$1,843.15	\$14,179.09
ABRIL	31319	30771	62090	\$17,851.83	\$2,646.98	\$20,498.81
MAYO	19465	23283	42748	\$11,095.05	\$1,532.16	\$12,627.21
JUNIO	22474	21398	43872	\$12,810.18	\$1,704.98	\$14,515.16
JULIO	30236	34305	64541	\$17,234.52	\$2,456.45	\$19,690.97
AGOSTO	27782	29605	57387	\$15,835.74	\$2,448.07	\$18,283.81
SEPTIEMBRE	18485	20123	38608	\$10,536.45	\$1,787.75	\$12,324.20
OCTUBRE	18462	16927	35389	\$10,523.34	\$1,731.06	\$12,254.40
NOVIEMBRE	14642	12341	26983	\$8,345.94	\$1,364.83	\$9,710.77
DICIEMBRE	14073	10545	24618	\$8,021.61	\$1,266.54	\$9,288.15
TOTAL	256748	271040	527788	\$146,346.36	\$22,526.30	\$168,872.66

Fuente: Parque Zoológico Nacional

3. Importancia Económica

El Parque Zoológico Nacional, por el hecho de ser una entidad que depende directamente de Gobierno, no representa para el mismo un ingreso permanente y total ya que cuando este (zoológico), recibe pocos ingresos económicos provenientes de la taquilla, el Gobierno es el encargado de suplir las necesidades que el Parque Zoológico tiene estipuladas durante el mes, entre estos gastos se encuentra el pago de planilla a los empleados.

4. Importancia social, centro de esparcimiento familiar

Actualmente los espacios de esparcimiento familiar representan para muchos de los salvadoreños un importante lugar en donde pueden disfrutar de momentos de diversión que los aleje del diario vivir de sus trabajos y los ayude a mantener una buena relación con sus familias, de manera que el Parque Zoológico representa

una importancia social como un lugar de esparcimiento para las familias salvadoreñas.

5. Importancia cultural, centro de diversión cultural

El principal objetivo del Parque Zoológico es abrir las puertas al público visitante y brindar información acerca de las diferentes especies que posee, de manera que se pueda compartir riquezas del conocimiento sobre el Zoológico, brindándoles a los visitantes la oportunidad de enriquecerse culturalmente respecto de animales nativos y extranjeros, además de la realización de otro tipo de eventos en los cuales las personas se pueden enriquecer culturalmente.