
NOTAS DE CIUDAD

EVOLUCIÓN DE PRECIOS

VOLUMEN 1 • NÚMERO 1

ISSN: 2346-2795

Notas de Ciudad: Evolución de precios
Volumen 1 Número 1
Cali: Universidad Icesi 2013.
Enero / Diciembre 2012
ISSN: 2346-2795

Autores

Julio César Alonso, Ph. D.
Sebastián Montenegro

Notas de Ciudad: Evolución de precios
Universidad Icesi
© Derechos Reservados
www.icesi.edu.co/cienfi

Director/Editor

Julio César Alonso
jcalonso@icesi.edu.co

Rector

Francisco Piedrahita

Secretaria General

María Cristina Navia

Director Académico

José Hernando Bahamón

Diseño de carátula

Cristian Narváez



Tabla de contenido

1	Análisis de precio por componente de gasto para la categoría alimentos	2
1.1	Introducción	2
1.2	Análisis descriptivo del comportamiento de los precios	4
1.2.1	Grupos de alimentos con mayor crecimiento en el precio	6
1.2.2	Grupos de alimentos con mayor reducción en el precio	6
1.3	Comentarios finales	9

Lista de figuras

1	Pesos para las grandes categorías en Cali discriminado por nivel de ingreso	3
2	Inflación para grandes categorías en Cali. Diciembre 2012. Variación 12 meses	4
3	Inflación para alimentos en Cali. Diciembre 2012. Variación 12 meses.	5
4	Inflación 12 meses para cereales y productos de panadería. Diciembre 2012. Variación 12 meses.	7
5	Inflación 12 meses para tubérculos y plátanos. Diciembre 2012. Variación 12 meses.	8
6	Inflación 12 meses para frutas. Diciembre 2012. Variación 12 meses.	9

Lista de tablas

1	Ranking para alimentos con mayor aumento y disminución en el precio medido en porcentaje. Diciembre 2010	10
2	Ranking para alimentos con mayor aumento y disminución en el precio medido en porcentaje. Diciembre 2011	10
3	Ranking para alimentos con mayor aumento y disminución en el precio medido en porcentaje. Diciembre 2012	11

1 Análisis de precio por componente de gasto para la categoría alimentos en Cali. Diciembre 2012.

1.1 Introducción

El índice de precios al consumidor (IPC) permite medir la variación y comportamiento del nivel general de precios de una canasta básica de un hogar promedio, ponderando los diferentes bienes y servicios de la economía. Así, la inflación se define como el incremento generalizado y continuo de los precios y es medida como la variación del IPC entre periodos.

En Colombia, el análisis del nivel general de precios se realiza con base en el IPC, el cual es medido y monitoreado por el Departamento Administrativo Nacional de Estadística (DANE). Este índice se contruye ponderando los bienes representativos de una canasta básica para los hogares, la cual está constituida por las siguientes diez grandes categorías con su correspondiente participación en la formulación del IPC:

- vivienda: 28,81%
- alimentos: 27%
- transporte: 17,56%
- salud: 2,24%
- educación: 4,76%
- diversión: 3,5%
- comunicaciones: 4,26%
- vestuario: 5,43%
- otros gastos: 6,37%

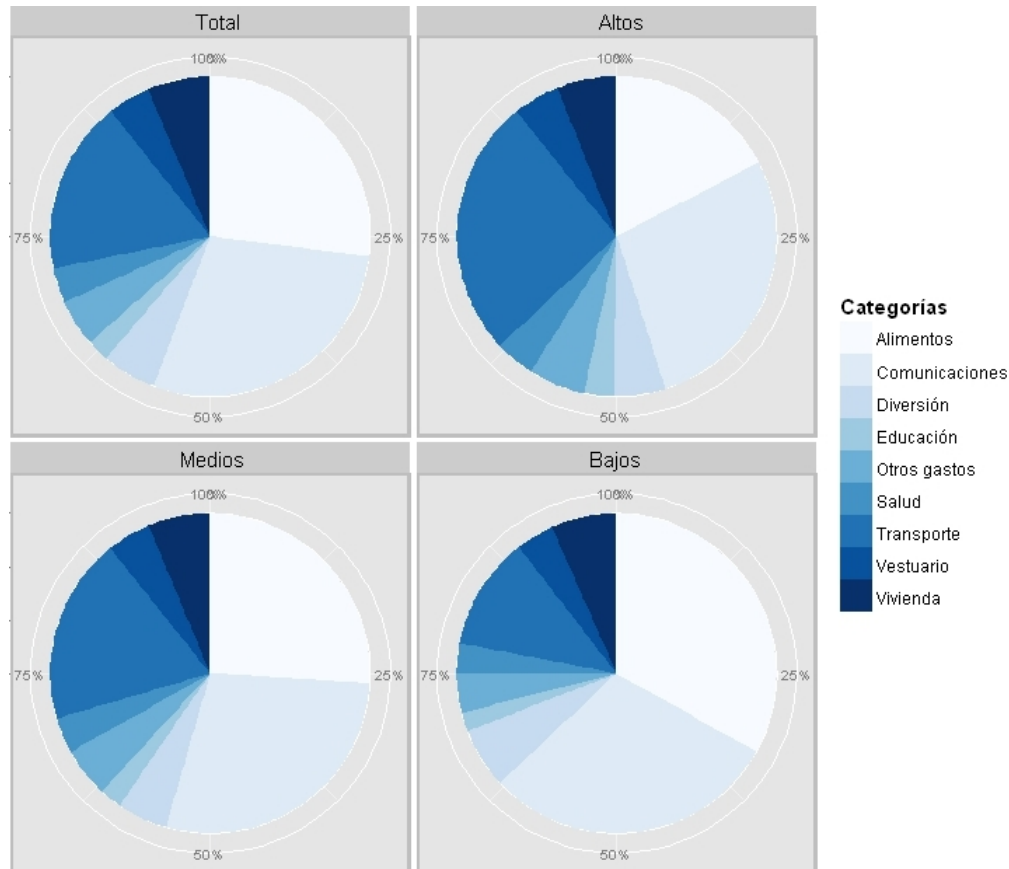
Existe un sistema de ponderaciones nacionales que es representativo para el hogar promedio nacional, de la cual se derivan las ponderaciones anteriormente mencionadas. Estas ponderaciones nacionales surgen de agregar las ponderaciones locales de los municipios de referencia; que a su vez provienen de las ponderaciones para las canastas de hogares con ingresos bajos, medios y altos. El sistema de ponderaciones que se usará en este análisis es el correspondiente a Cali con el fin de hacer una descripción más precisa de lo que está ocurriendo con los precios para diciembre de 2012 en dicha ciudad.

El análisis de precios para los alimentos es importante por su peso en la cesta de los hogares caleños. Dicho rubro representa el 27% del total de la canasta que conforma el IPC.

La figura 1 muestra en detalle el peso correspondiente a cada una de las grandes categorías que

están abarcadas en el cálculo del índice de precios al consumidor en Cali.

Figura 1: Pesos para las grandes categorías en Cali discriminado por nivel de ingreso. Sistema nacional de ponderaciones



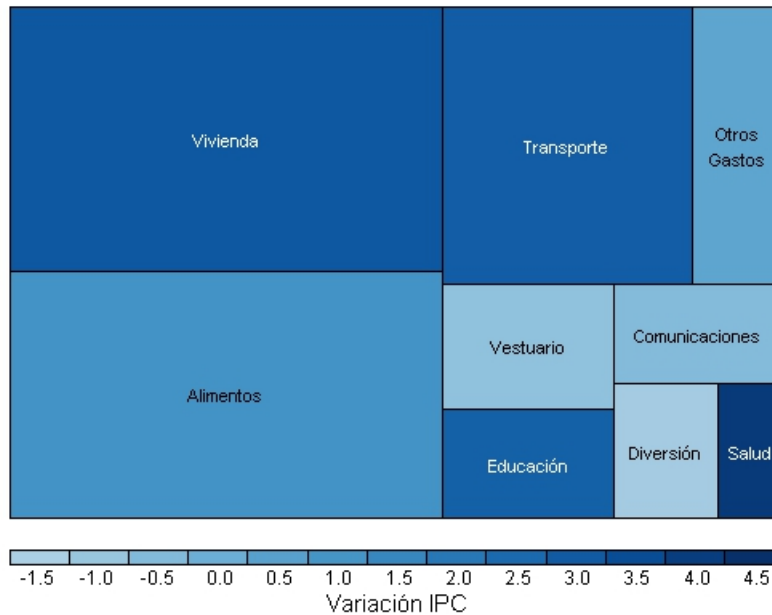
Fuente: DANE

La siguiente gráfica muestra el comportamiento del nivel general de precios, donde el tamaño de los rectángulos representan la participación de esa categoría sobre la inflación total y el color representa la variación de la misma en Cali. Así, la figura 2 muestra el comportamiento general de cada una en el periodo bajo estudio.

Las tres grandes categorías que presentaron mayor crecimiento en el periodo fueron salud (4,14%), vivienda (3,11%) y transporte (2,91%).

El objetivo de este informe es proporcionar información sobre el componente de gasto en alimentos en la ciudad de Cali, el cual corresponde al 27% de la cansasta de los hogares caleños y presentó un crecimiento en su precio de 1,09%. Por esta razón se estudiarán más detalladamente las sub-

Figura 2: Inflación para grandes categorías en Cali. Diciembre 2012. Variación 12 meses



Fuente: DANE

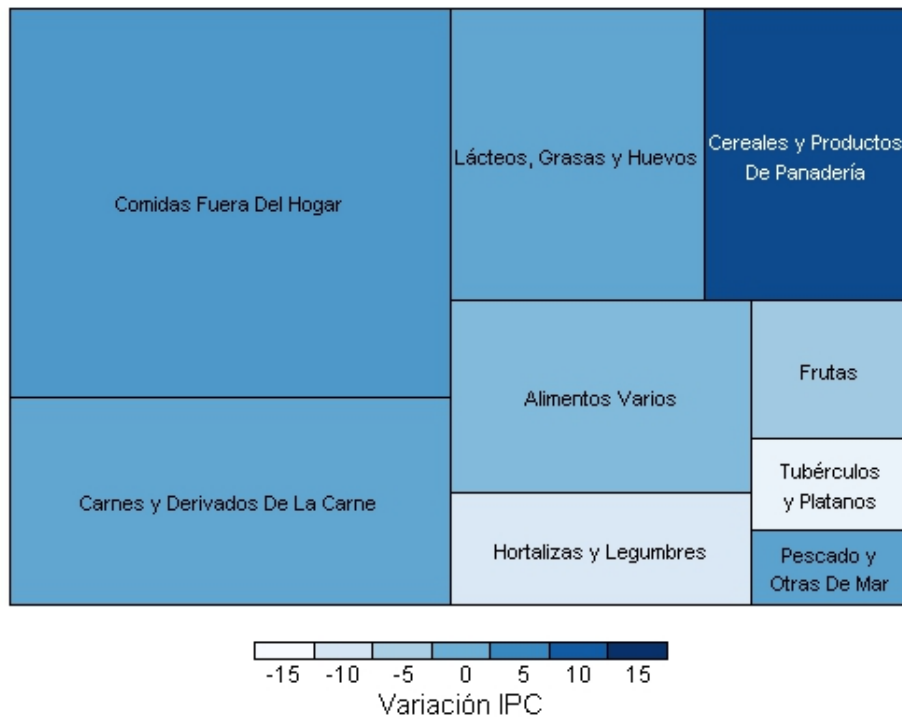
categorías dentro de los alimentos que tuvieron mayor variación en su nivel de precios tomando como referencia el mes de diciembre de 2012 comparado con el mismo mes del año anterior.

1.2 Análisis descriptivo del comportamiento de los precios

En la siguiente figura se muestra el comportamiento de las subcategorías pertenecientes a los alimentos, la cual muestra la descomposición de gasto para ésta categoría; dividiéndose en comidas fuera del hogar, carnes y derivados, lácteos, grasas, y huevos, cereales y productos de panadería, entre otros. Así como en las grandes categorías, dentro de los alimentos también existe un peso correspondiente a cada uno de los tipos de alimentos que aportan al comportamiento inflacionario dentro de esta categoría. De esta manera, las que tienen mayor ponderación son: Comidas fuera del hogar (8,59%), carnes y derivados de la carne (4,6%), lácteos, grasas y huevos (3,7%) y cereales y productos de panadería (3,05%).

Los grupos de cereales y productos de panadería y pescado y otras de mar presentaron la elevación más pronunciada del precio dentro de todo el grupo de alimentos; siendo ésta del 12,14% y 1,70% respectivamente. Las subcategorías que tuvieron reducción en el precio fueron tubérculos

Figura 3: Inflación para alimentos en Cali. Diciembre 2012. Variación 12 meses.



Fuente: DANE

y plátanos (13,02%), hortalizas y legumbres (10,58%) y frutas (4,08%).

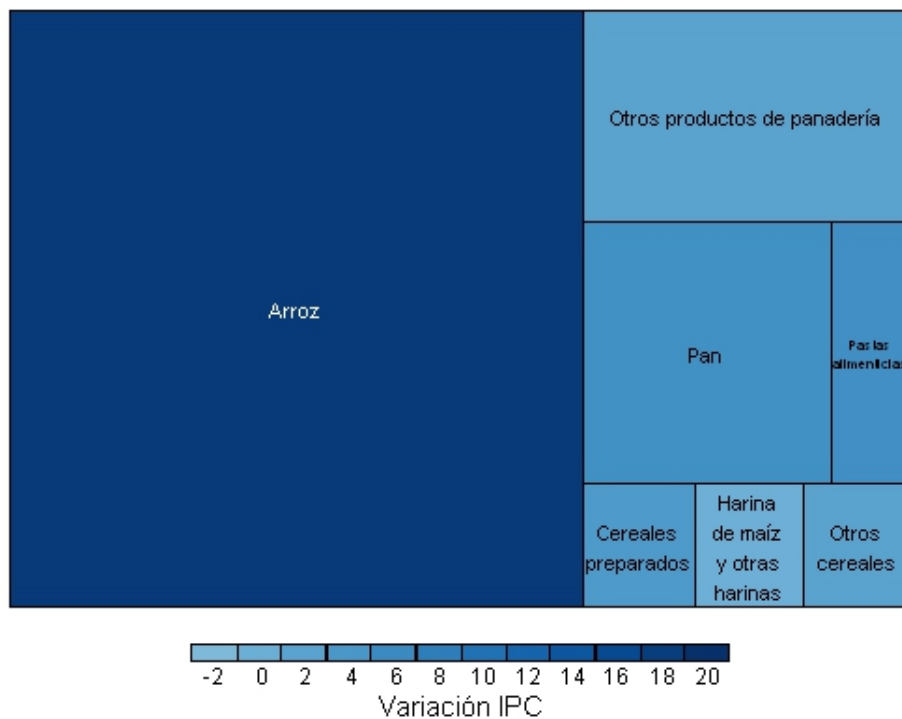
Como se puede apreciar en el gráfico anterior, el aumento pronunciado en el precio de los cereales y productos de panadería fue compensado por los demás grupos de alimentos que tuvieron una reducción en los precios. ésta es la razón por la cual el rubro de alimentos no presentó un incremento muy pronunciado en el precio.

1.2.1 Grupos de alimentos con mayor crecimiento en el precio para Diciembre de 2012

A continuación se hará un análisis descriptivo de lo que ocurrió con los grupos de alimentos que presentaron mayor variación en su precio para Diciembre del 2012.

Cereales y productos de panadería: Debido a la alta ponderación que el arroz tiene en los hogares representativos colombianos, la inflación dentro de esta categoría fue una de las más pronunciadas debido principalmente al incremento en el precio de dicho bien. La siguiente figura muestra en detalle el comportamiento de los productos que pertenecen a dicho rubro. El elevado incre-

Figura 4: Inflación 12 meses para cereales y productos de panadería. Diciembre 2012. Variación 12 meses.



Fuente: DANE

mento en el precio de esta categoría de alimentos fue impulsada principalmente por el arroz, el cual experimentó una inflación del 18,49%, las pastas alimenticias (5,22%) y el pan (5,17%). Las harinas fueron el único alimento que bajó de precio en el periodo analizado (-0,10%).

Vale la pena anotar que el arroz fue el tercer alimento con mayor inflación en 2012 (18,43%), la cual fue aproximadamente 9,7 veces mayor que la inflación total para Cali.

Pescado y otras de mar: El pescado y otras de mar se divide en pescado fresco, congelado, enlatado; y otras de mar, las cuales incrementaron de precio en 1,77% y 1,03% respectivamente.

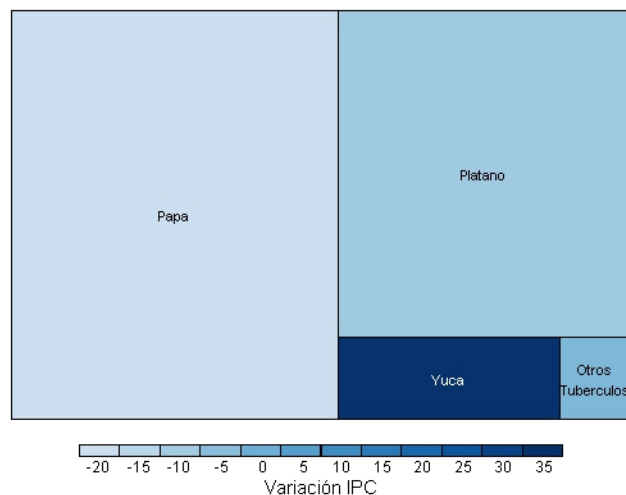
1.2.2 Grupos de alimentos con mayor reducción en el precio para Diciembre de 2012

De igual importancia están los grupos de alimentos que redujeron de precio en el periodo, pues implican una mejora en el poder adquisitivo de los consumidores, si el ingreso se mantuviese constante.

Tubérculos y plátanos: Como se mencionó anteriormente, los tubérculos y plátanos presentaron reducción en su precio en aproximadamente 13,02%.

La siguiente figura muestra detalladamente el comportamiento de cada uno de los alimentos que pertenecen a esta categoría.

Figura 5: Inflación 12 meses para tubérculos y plátanos. Diciembre 2012. Variación 12 meses.



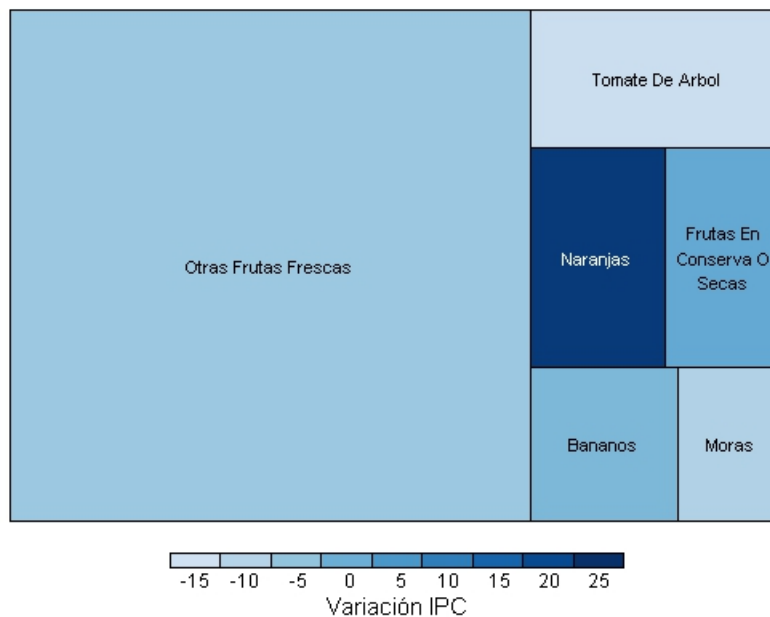
Fuente: DANE

La yuca fue el único alimento de este grupo que tuvo un incremento en el precio (34,98%). Los

demás alimentos redujeron su precio para diciembre de 2012: la papa bajó de precio en 19,48%, el plátano en 9,15% y otros tubérculos en 2,62%; donde la papa y el plátano fueron el tercero y décimo alimento que redujeron su precio en mayor proporción respectivamente.

Frutas: Las frutas, por su parte, redujeron su precio en 4%; sin embargo, no todas las frutas tuvieron el mismo comportamiento. El siguiente gráfico muestra la variación en el precio de las mismas.

Figura 6: Inflación 12 meses para frutas. Diciembre 2012. Variación 12 meses.



Fuente: DANE

Las únicas frutas que experimentaron incremento en el nivel de precios en el periodo fueron la naranja, con un 23% y; las frutas en conserva, con un 0,97%. Los demás grupos de frutas redujeron su precio significativamente: el tomate de árbol, con un 14%; la mora, con un 9,17% y los frutos secos, con un 6,10%. Así, el tomate de árbol y la mora ocuparon el quinto y noveno puesto, respectivamente, dentro de los alimentos que presentaron la reducción más pronunciada en Diciembre de 2012.

1.3 Comentarios finales

Es importante analizar el comportamiento de los precios dentro de los alimentos dado que para todos los niveles de ingreso los alimentos tienen una participación relativamente alta si se compara con las demás categorías, además de ser la categoría con el comportamiento más variable si se compara con las demás. En otras palabras, si se observa la figura 1, se puede ver que alimentos tiene una ponderación relativamente alta entre todas las grandes categorías para los diferentes niveles de ingreso; específicamente, alimentos aporta el 17,34% para altos ingresos, 26,01% para medios, 33,12% para bajos y 27% para el total de ingresos. Como se puede apreciar a continuación en las tablas, se muestran los diez alimentos que más aumentaron y disminuyeron su precio para los últimos diez años.

Tabla 1: Ranking para alimentos con mayor aumento y disminución en el precio medido en porcentaje. Diciembre 2010

Ranking	Mayor aumento		Mayor disminución	
1	Cebolla	102,68	Tomate	-29,42
2	Arveja	25,27	Naranjas	-26,95
3	Azúcar	24,81	Moras	-17,59
4	Otras frutas frescas	21,41	Zanahoria	-12,67
5	Dulces, confites y gelatinas	15,07	Aceites	-8,83
6	Plátano	14,12	Frutas en conserva o secas	-7,50
7	Chocolate	13,18	Otras de mar	-6,88
8	Frutas frescas	10,92	Papa	-6,73
9	Otros abarrotos	8,35	Harina de maíz y otras harinas	-6,28
10	Otros tubérculos	7,92	Grasas	-4,93

Fuente: DANE. Cálculos Cienfi

En este orden de ideas, la cebolla ha sido uno de los alimentos con mayor inflación en los últimos tres años pues, si bien los dos últimos bajó de precio, en 2010 presentó un aumento en el precio de 102,68%. Es decir, en lo últimos tres años, este alimento incrementó su precio en 60,9%. De

Tabla 2: Ranking para alimentos con mayor aumento y disminución en el precio medido en porcentaje. Diciembre 2011

Ranking	Mayor aumento		Mayor disminución	
1	Tomate	82,73	Cebolla	-22,31
2	Moras	31,94	Tomate de árbol	-21,16
3	Otras frutas frescas	28,24	Arveja	-12,40
4	Naranjas	26,34	Yuca	-9,42
5	Papa	22,61	Otras hortalizas y legumbres secas	-3,38
6	Grasas	19,82	Sopas y cremas	-1,97
7	Fríjol	18,48	Carnes frías y embutidos	-0,67
8	Otros tubérculos	17,48	Otros derivados lácteos	-0,65
9	Otras de mar	12,73	-	-
10	Gaseosas y maltas	9,78	-	-

Fuente: DANE. Cálculos Cienfi

Tabla 3: Ranking para alimentos con mayor aumento y disminución en el precio medido en porcentaje. Diciembre 2012

Ranking	Mayor aumento		Mayor disminución	
1	Yuca	34,98	Otras hortalizas y legumbres secas	-29,40
2	Naranjas	23,02	Otras hortalizas y legumbres frescas	-20,76
3	Arroz	18,49	Papa	-19,48
4	Arveja	13,40	Cebolla	-19,47
5	Zanahoria	8,98	Tomate de árbol	-14,01
6	Panela	7,04	Azúcar	-13,37
7	Hamburguesa	5,38	Dulces, confites y gelatinas	-12,54
8	Pastas alimenticias	5,23	Tomate	-11,82
9	Pan	5,18	Moras	-9,17
10	Leche	4,90	Plátano	-9,16

Fuente: DANE. Cálculos Cienfi

igual manera, los tomates han aumentado su precio en 41,5%, la arveja en 26,3% y las naranjas en 22,4% desde el 2010 hasta el 2012, teniendo como referencia la variación 12 meses entre el mes de diciembre de los tres últimos años.

Además, el tomate de árbol fue el alimento con la reducción más pronunciada en su precio en los últimos tres años: 35,17%.