

NOTAS DE CIUDAD

MERCADO LABORAL

VOLUMEN 1 • NÚMERO 2

ISSN: 2382-4964

ENCUÉTRANOS EN:



Notas de Ciudad: Mercado laboral
Volumen 1 Número 2
Cali: Universidad Icesi 2014.
Marzo 2014
ISSN: 2382-4964

Autores

Julio César Alonso, Ph. D.
Sebastián Montenegro
María Paula Sanclemente

Notas de Ciudad: Mercado laboral
Universidad Icesi
© Derechos Reservados
www.icesi.edu.co/cienfi/notas_ciudad/

Director/Editor

Julio César Alonso
jcalonso@icesi.edu.co

Rector

Francisco Piedrahita

Secretaría General

María Cristina Navia

Director Académico

José Hernando Bahamón

Diseño

Cristian Narváez
Johana Torres



FACULTAD DE
CIENCIAS ADMINISTRATIVAS
Y ECONÓMICAS



Contenido

1. Introducción	2
2. Desempleo	4
3. Subempleo	6
4. Ocupación	7
5. Comentarios finales	10

Índice de figuras

1. Tasa de desempleo en Colombia por ciudades	3
2. Tasa de desempleo para Cali y A.M., 13 ciudades y total nacional	5
3. Tasa de desempleo para Cali y A.M. para los últimos 4 años	6
4. Tasa de subempleo para Cali y A.M.	7
5. Participación en el total de nuevos ocupados por ciudades	8
6. Ocupados según variación y participación por ocupación	9
7. Ocupados según variación y participación por ramas	10

Índice de tablas

1. Número de desocupados. Enero-Marzo 2014.	4
---	---

Análisis descriptivo del mercado laboral en Cali y área metropolitana.

Marzo de 2014

1. Introducción

Santiago de Cali, capital del departamento del Valle del Cauca, es una de las ciudades colombianas que presenta una tasa de desempleo superior al 15 %. El grupo de las ciudades con mayor desempleo está conformado por Cúcuta (Norte de Santander), Armenia (Quindío), Quibdó (Chocó), Pereira (Risaralda) y Popayán (Cauca). De igual forma, Cali ha presentado variaciones porcentuales en la participación por ramas tanto en el sector de Agricultura, pesca, ganadería, caza y avicultura como en el de servicios comunales, sociales y personales. En relación con ello, este documento contiene la información del mercado laboral en la ciudad de Cali y su área metropolitana (incluyendo Yumbo) para marzo de 2014.

En marzo, la tasa de desempleo para la ciudad es de 15.1 % , superando el promedio nacional en 3.8 puntos porcentuales (pp). Esta situación, convierte a Cali en la sexta capital con mayor número de desempleados; así como en la única de las 5 ciudades más pobladas del país en superar los 12.5 pp. Como se puede observar en la figura 1, en cuyo eje horizontal se grafica la tasa de desempleo para marzo de 2013 y en el vertical la tasa de 2014,¹ de las 23 capitales consideradas por el Departamento Administrativo Nacional de Estadística (DANE), 4 presentaron un aumento respecto a la tasa de desempleo observada en el año 2013. Éstas ciudades son Pereira con un 16.4 %, cuya tasa presenta un aumento de 0.7 pp respecto año anterior; Florencia con una tasa de 13.8 % y un aumento de 0.1 pp; Pasto con 12.4 % y 0.8 pp más que el año inmediatamente anterior y, finalmente, Barranquilla 8.4 %, que aumentó 0.1 pp.

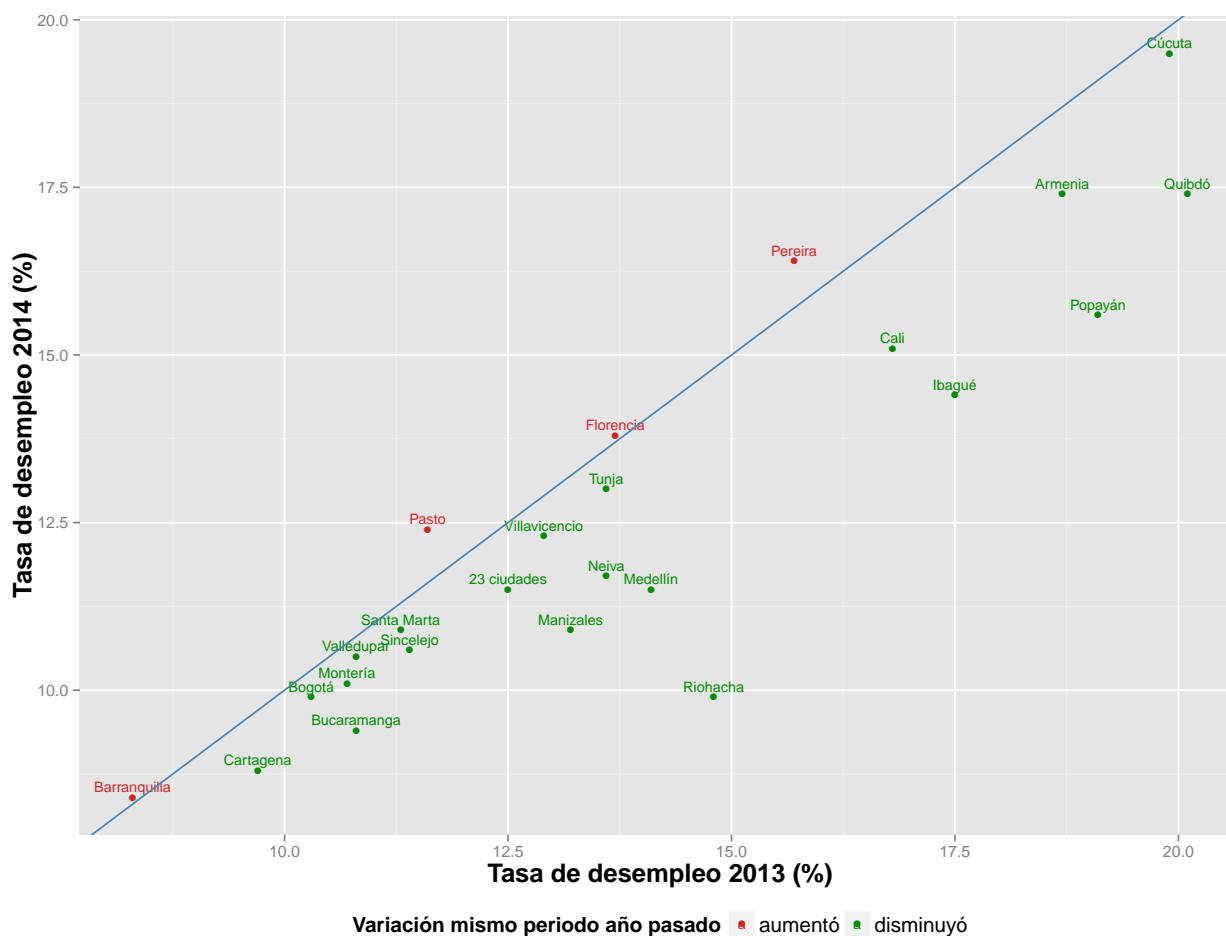
¹La diagonal azul corresponde a los puntos en los cuáles los valores del eje horizontal son iguales al del vertical. Es decir, los puntos sobre la línea azul implican que la tasa de desempleo es igual entre los dos periodos. Por encima de la línea la tasa de marzo de 2014 es mayor que la del mismo periodo de 2013. Puntos por debajo de la línea implica que la tasa de desempleo disminuyó en marzo de 2014 frente al mismo periodo de 2013.

La ciudad con la mayor disminución de la TD es Riohacha. Para marzo 2013 reflejaba una tasa de 14.8 % y en el mismo periodo para el año 2014 mostraba una tasa de 9.9 %; es decir, 4.9 pp menos que año anterior. Por otro lado y a pesar de haber tenido una disminución de 0.4 pp, Cúcuta tiene la tasa de desempleo más alta de las 23 ciudades con 19.5 %.

Finalmente, la media de las 23 ciudades es de 11.5 % frente al 12.5 % observado en el mismo periodo de 2013.

A continuación, se analizará el comportamiento de la tasa de desempleo en Cali, comparándolo con el comportamiento observado en las 13 ciudades y con el total nacional para el último año. Asimismo, se estudia la tasa de subempleo y, por último, se realiza un análisis en la variación del porcentaje de ocupados para el periodo de referencia.

Figura 1: Tasa de desempleo en Colombia por ciudades. Marzo 2013 y 2014.



Fuente: DANE, cálculos CIENFI.

2. Desempleo

El comportamiento observado en la tasa de desempleo de la ciudad de Cali, durante los años estudiados (2012, 2013 y 2014), muestra un patrón similar: la tasa aumenta hasta el mes de marzo y comienza a disminuir a partir de allí.

Para el trimestre a marzo de 2014, la TD en la ciudad alcanzó 15.1 pp, para las 13 ciudades y áreas metropolitanas llegó al 11.3 % y para el total nacional está en 10.5 %.

Durante 2013, las cifras de desempleo observadas en Cali presentaron 2 repuntes estacionales en los meses de marzo y diciembre. El primero de 16.8 pp y el segundo de 11.6 pp. Éste fenómeno se replica en las 13 ciudades y en el total nacional, con la diferencia de que son menos pronunciados. Así, para marzo de 2013, las 13 ciudades presentan una tasa de 12.3 % y el total nacional 11.4 %. A lo largo de los años observados, la tasa más alta de desempleo fue la de marzo de 2013 (16.8 %) y la más baja fue la de diciembre de 2013 (11.6 %).

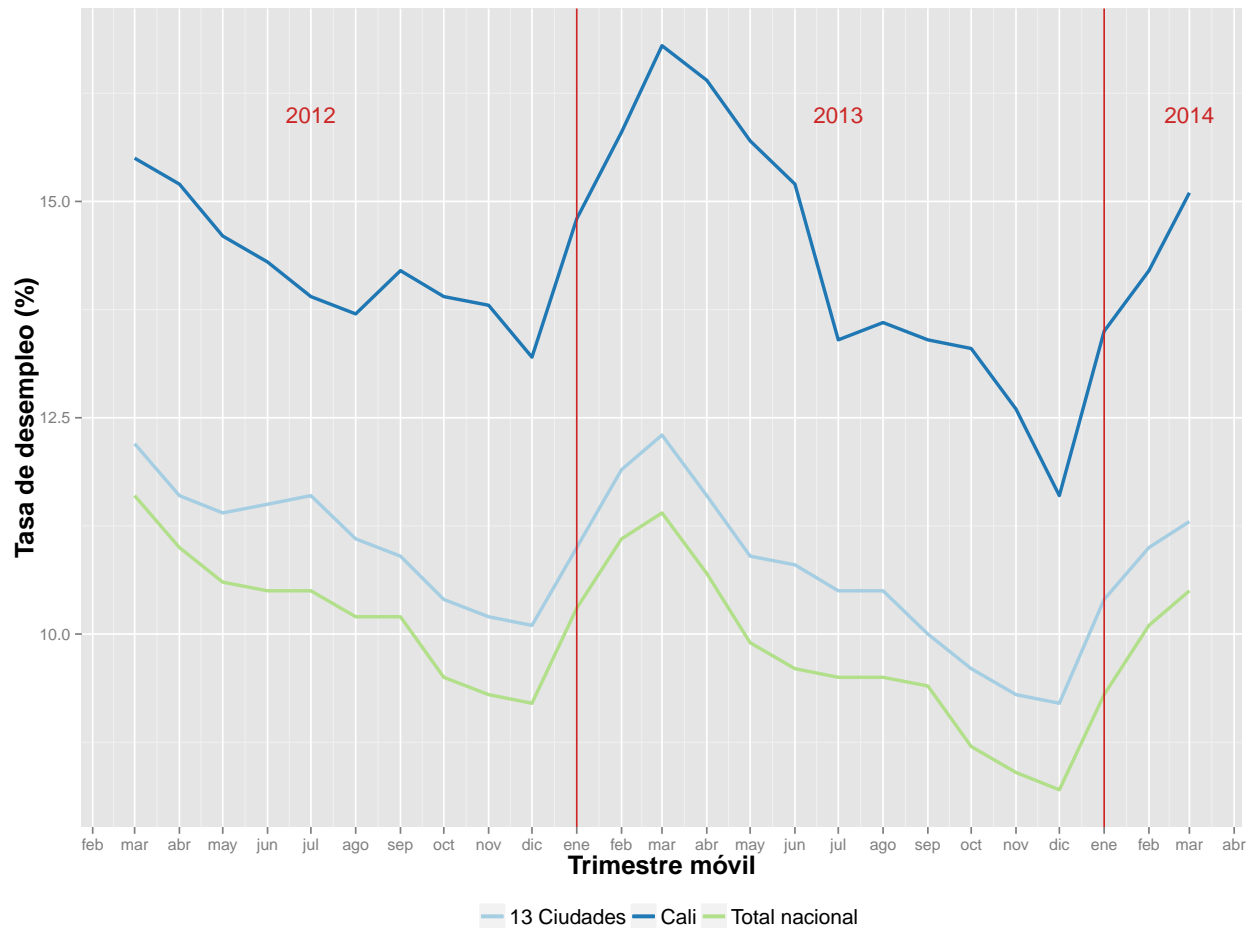
En la figura 2, se observa con detalle lo anterior.

Tabla 1: Número de desocupados. Enero-Marzo 2014.

Número de desocupados	
Total	2'677.000
Nacional	
Cali	197.000

Fuente: DANE

Figura 2: Tasa de desempleo para Cali y A.M., 13 ciudades y total nacional. Trim. móvil mar 2012 - 2014.



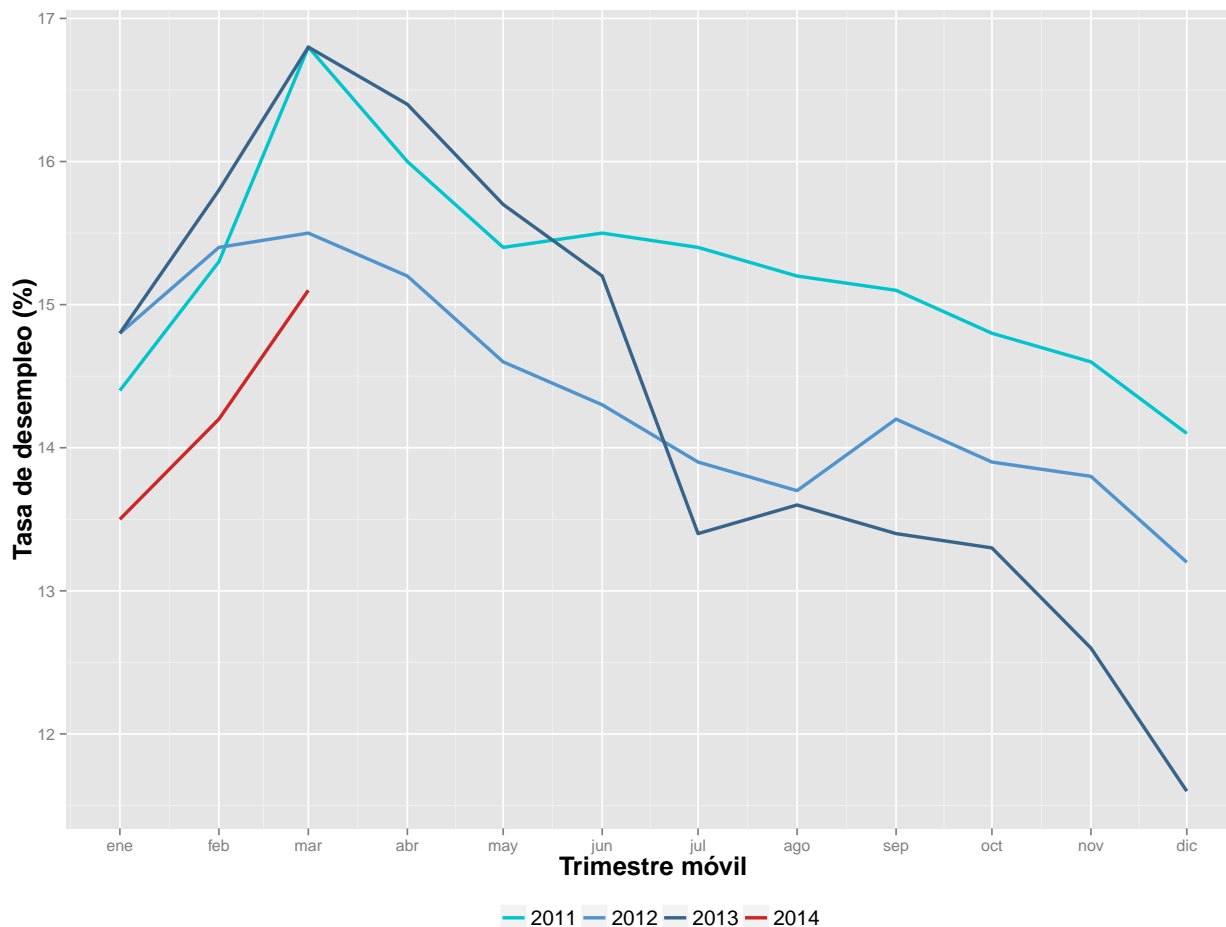
Fuente: DANE, cálculos CIENFI.

Para enero del 2014, la TD en Cali fue de 13.5 %, 1.3 pp más baja que para el mismo periodo de 2012 y 2013, cuando la tasa alcanzó el 14.8 %. A diferencia de lo que ocurrió en enero de 2011, cuando la variación estuvo 0.9 pp por encima. Una de las mayores fluctuaciones a lo largo de los años observados ocurre para julio de 2013 (ver figura 3), donde la tasa pasa de 15.2 % a 13.4 %. Todavía cabe señalar que el número de desocupados para ese periodo pasó de 213 mil a 206 mil. Durante la mayor parte del 2011, se puede observar una tendencia a la baja en este indicador, siendo los meses de marzo y mayo los que presentaron una mayor variación con respecto al mes inmediatamente anterior.

En síntesis, el comportamiento de la tasa de desempleo ha sido similar durante los 3 años, mostrando variaciones para marzo y diciembre.

En la figura 3 se muestra en detalle lo mencionado anteriormente.

Figura 3: Tasa de desempleo para Cali y A.M. Trim. móvil enero 2011 - marzo 2014.



Fuente: DANE, cálculos CIENFI.

3. Subempleo

La tasa de subempleo subjetivo se refiere a aquellos ocupados que están inconformes con su empleo y el subempleo objetivo representa a los ocupados que se encontraban inconformes y que, además, adelantaron alguna gestión para cambiar su situación laboral.

Para marzo de 2014, la tasa de subempleo objetivo fue de 13.4 %. Para el mismo periodo del año 2013 fue de 11.6 % y para marzo de 2012 la tasa alcanzó el 12.3 %.

Por otra parte, la tasa de subempleo subjetivo, para marzo de 2014, fue de 31.7%, 3.4 pp más alta

que en el año 2013 y 1.6 pp más alta que en el año 2012. Las cifra más alta de este indicador se encuentra en el mes de noviembre de 2013 con 34.3% y la más baja se presenta en marzo con 28.3%.

En la figura 4, se presentan ambas tasas de subempleo para Cali.

Figura 4: Tasa de subempleo para Cali y A.M. Trim. móvil marzo 2012 - marzo 2014.



Fuente: DANE, cálculos CIENFI.

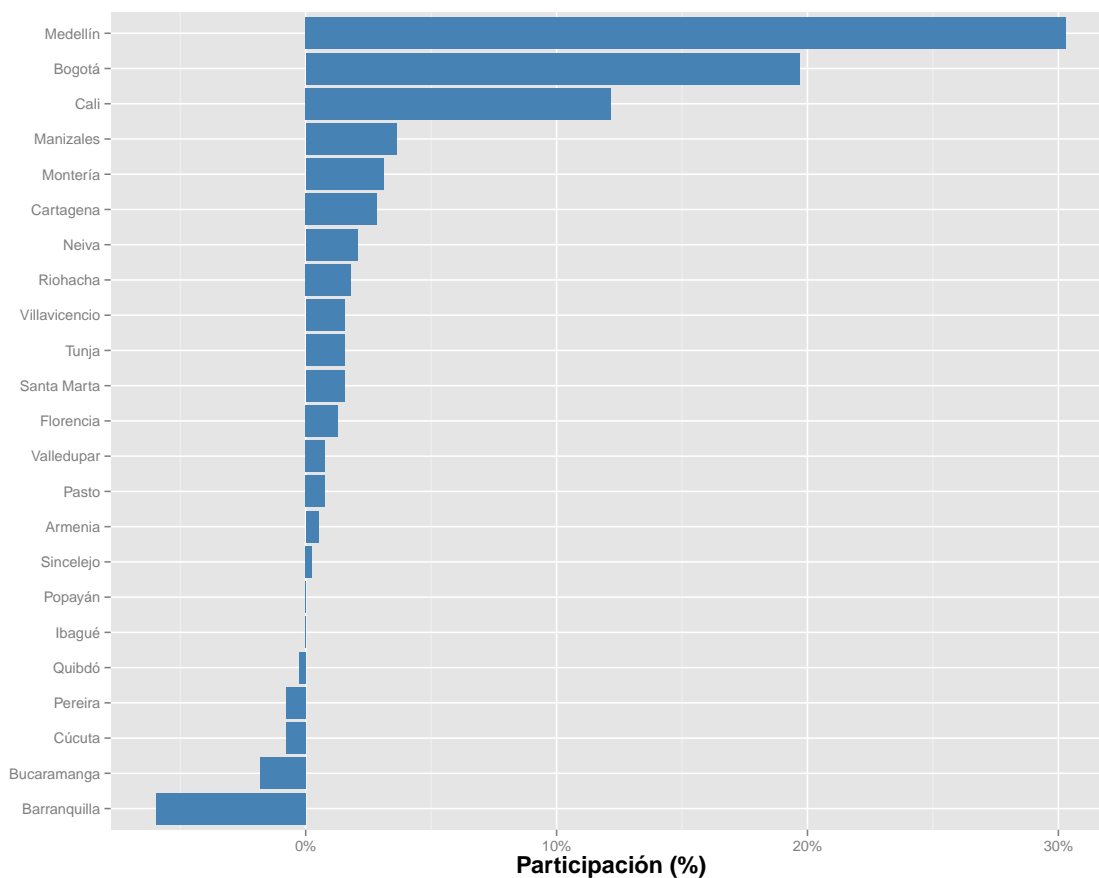
4. Ocupación

La variación de la participación en el total de nuevos ocupados de Cali para el mes de marzo de 2014 fue de 12.1 %. Las ciudades que muestran una mayor variación son Medellín con 30.3 % y

Bogotá con 19.6 %. A estas ciudades las sigue Cali, y posteriormente se encuentran Manizales, Montería y Cartagena, con cifras que alcanzan el 3.6 %, 3.1 % y 2.8 %, respectivamente. En lo que se refiere a las ciudades que disminuyeron su participación en el total nacional, se observa a Barranquilla con -5.9 %, Bucaramanga con -1.8 %, Cúcuta y Pereira con -0.7, y Quibdó con -0.2 %. En el caso de las capitales de Sucre (Sincelejo), Quindío (Armenia), Nariño (Pasto) y Cesar (Valledupar) se presenta una variación que no supera el 1 %.

Ibagué y Popayán no presentaron variación alguna frente al año 2013, conservando 239 mil y 95 mil ocupados respectivamente.

Figura 5: Participación en el total de nuevos ocupados por ciudades. Marzo 2014.



Fuente: DANE, cálculos CIENFI.

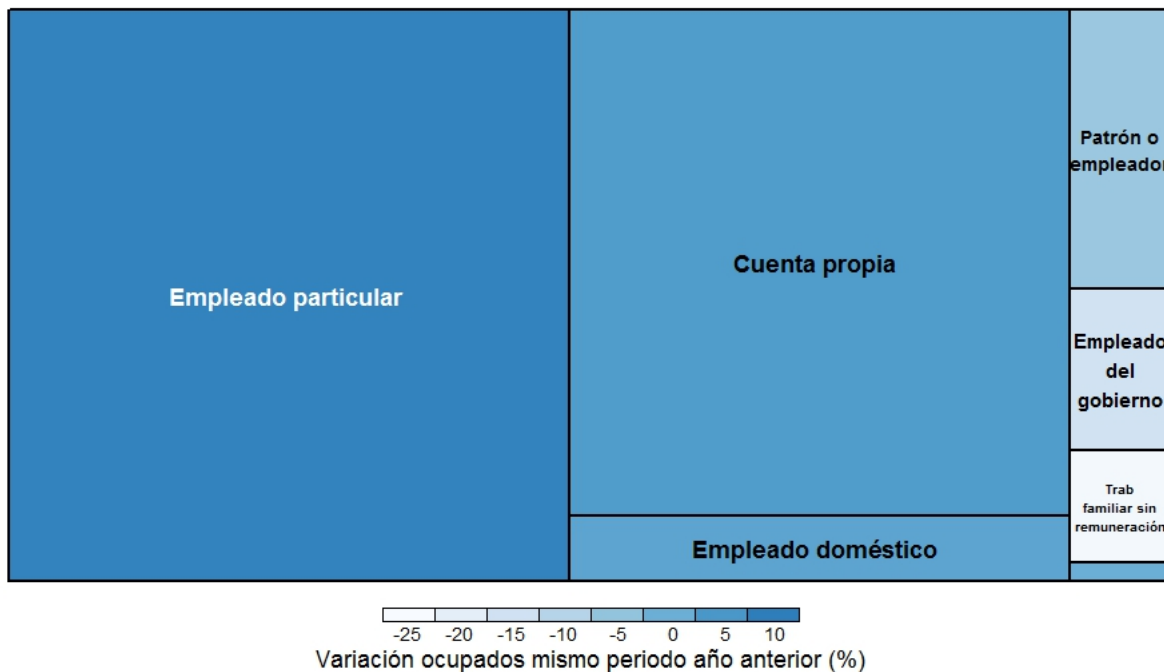
Las figuras 6 y 7 corresponden a un tipo de gráfica denominado *treemap*. En esta herramienta visual, el tamaño de cada uno de los rectángulos internos representa la participación en el total nacional. En la gráfica, los diferentes colores representan la variación de los ocupados en esa cate-

goría frente al mismo periodo en el año inmediatamente anterior.

El total de ocupados para marzo de 2014 es de 1.102.000. De ellos, 530 mil corresponden a empleados particulares, representando el 48.1 % del total de ocupados en Cali. Le siguen en participación los empleados por cuenta propia con 420 mil, representando el 38.1 %. De igual manera, los empleados domésticos fueron 54 mil, reflejados en 4.9 %, y los empleados del gobierno 27 mil, con una representación de 2.4 %. La ocupación de Patrón o empleador representó el 4 % y la de los trabajadores sin remuneración el 1.7 %.

Por otro lado, los sectores que presentaron una mayor variación frente al año 2013 son los empleados particulares con 10 % y los trabajadores sin remuneración con -25 % (ver figura 6).

Figura 6: Ocupados en Cali según variación y participación por ocupación. Cali y A.M. Marzo 2014.



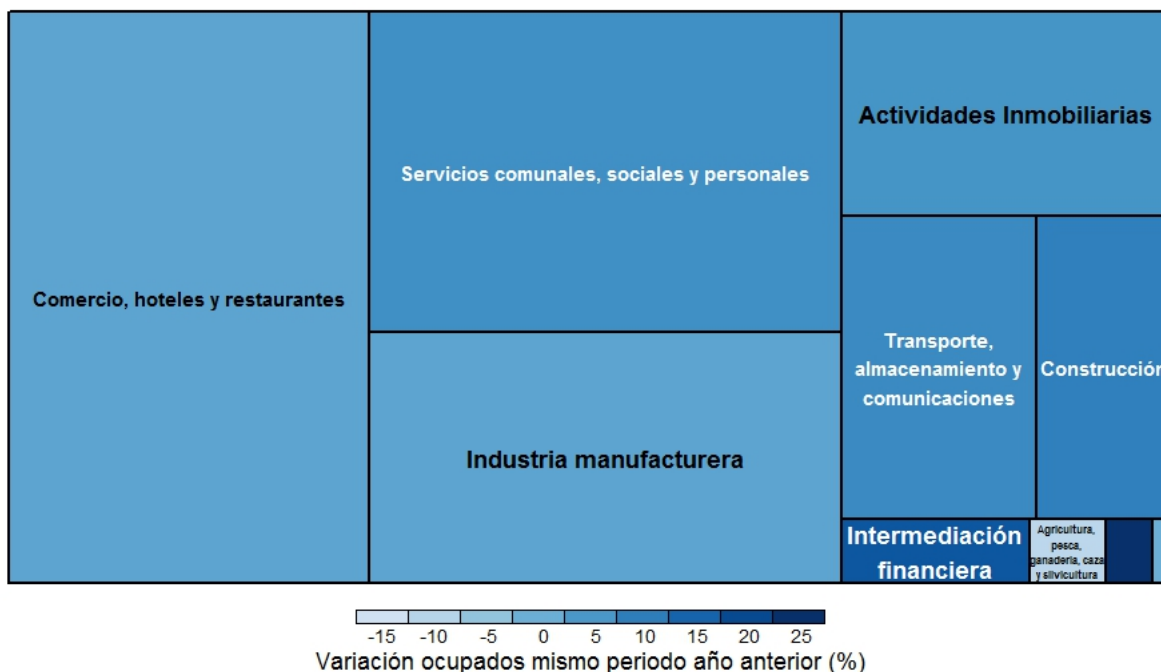
Fuente: DANE, cálculos CIENFI.

En la figura 7, se muestran los ocupados en la ciudad según la variación y participación por ramas de actividad. La rama con mayor número de ocupados es Comercio, hoteles y restaurantes, que cuenta con 341 mil y representa 30,9 %. Le sigue Servicios comunales, sociales y personales con 251 mil ocupados y una participación de 22.7 pp en el total local.

La Industria manufacturera, con 196 mil ocupados, representa el 17.7 % y las actividades inmobiliarias, con 112.000 ocupados, representan el 10.1 %.

La mayor variación de número de ocupados por rama de la actividad, la presentó el sector de Servicios comunales, sociales y personales con 25% y le sigue el sector de Agricultura, pesca, ganadería, caza y avicultura con -15%. La menor variación para el periodo estudiado se encuentra en Comercio, Hoteles y restaurantes. Finalmente, la industria manufacturera no presentó cambios.

Figura 7: Ocupados en Cali según variación y participación por ramas. Cali y A.M. Marzo 2014.



Fuente: DANE, cálculos CIENFI.

5. Comentarios finales

La tasa de desempleo de la ciudad de Santiago de Cali, situada para este trimestre en 15.1 %, sigue la tendencia que se ha venido presentando en los últimos 3 años; es decir, tiene un alza para el tercer trimestre móvil del año.

Por otra parte, la tasa de subempleo tanto objetivo como subjetivo presenta una relativa estabilidad; y , finalmente, la ciudad está aumentando cada vez más los ocupados que trabajan por cuenta propia, es decir, los empleados particulares.