

# NOTAS DE CIUDAD

## MERCADO LABORAL

VOLUMEN 1 • NÚMERO 1

ISSN: XXXX-XXXX

ENCUÉTRANOS EN:



Notas de Ciudad: Mercado laboral  
Volumen 1 Número 1  
Cali: Universidad Icesi 2014.  
Febrero 2014  
ISSN: XXXX-XXXX

### **Autores**

Julio César Alonso, Ph. D.  
Sebastián Montenegro  
María Paula Sanclemente

Notas de Ciudad: Mercado laboral  
Universidad Icesi  
© Derechos Reservados  
[www.icesi.edu.co/cienfi/notas\\_ciudad/](http://www.icesi.edu.co/cienfi/notas_ciudad/)

### **Director/Editor**

Julio César Alonso  
[jcalonso@icesi.edu.co](mailto:jcalonso@icesi.edu.co)

### **Rector**

Francisco Piedrahita

### **Secretaría General**

María Cristina Navia

### **Director Académico**

José Hernando Bahamón

### **Diseño**

Cristian Narváez  
Johana Torres



FACULTAD DE  
CIENCIAS ADMINISTRATIVAS  
Y ECONÓMICAS



## Contenido

1. Introducción	2
2. Desempleo	4
3. Subempleo	5
4. Ocupación	6
5. Comentarios finales	9

## Índice de figuras

1. Tasa de desempleo en Colombia por ciudades . . . . .	3
2. Tasa de desempleo para Cali y A.M., 13 ciudades y total nacional . . . . .	4
3. Tasa de desempleo para Cali y A.M. para los últimos 4 años . . . . .	5
4. Tasa de subempleo para Cali y A.M. . . . .	6
5. Participación en el total de nuevos ocupados por ciudades . . . . .	7
6. Ocupados en según variación y participación por ocupación . . . . .	8
7. Ocupados en según variación y participación por ramas . . . . .	9

# Análisis descriptivo del mercado laboral en Cali y área metropolitana

## Febrero de 2014

### 1. Introducción

Desde el 2011, la ciudad de Santiago de Cali ha venido presentando una de las tasas de desempleo más altas del país. Siendo la capital del Valle del Cauca, la que tiene la tasa más alta de las 4 ciudades más pobladas de la nación. Para el periodo comprendido entre diciembre de 2013 y febrero de 2014, la TD alcanzó el 14.2 %, cifra más baja de los últimos 3 años; sin embargo, aún se ubica 3.5 puntos porcentuales por encima del total nacional. Este documento presenta un análisis del comportamiento del mercado laboral en la ciudad de Cali.

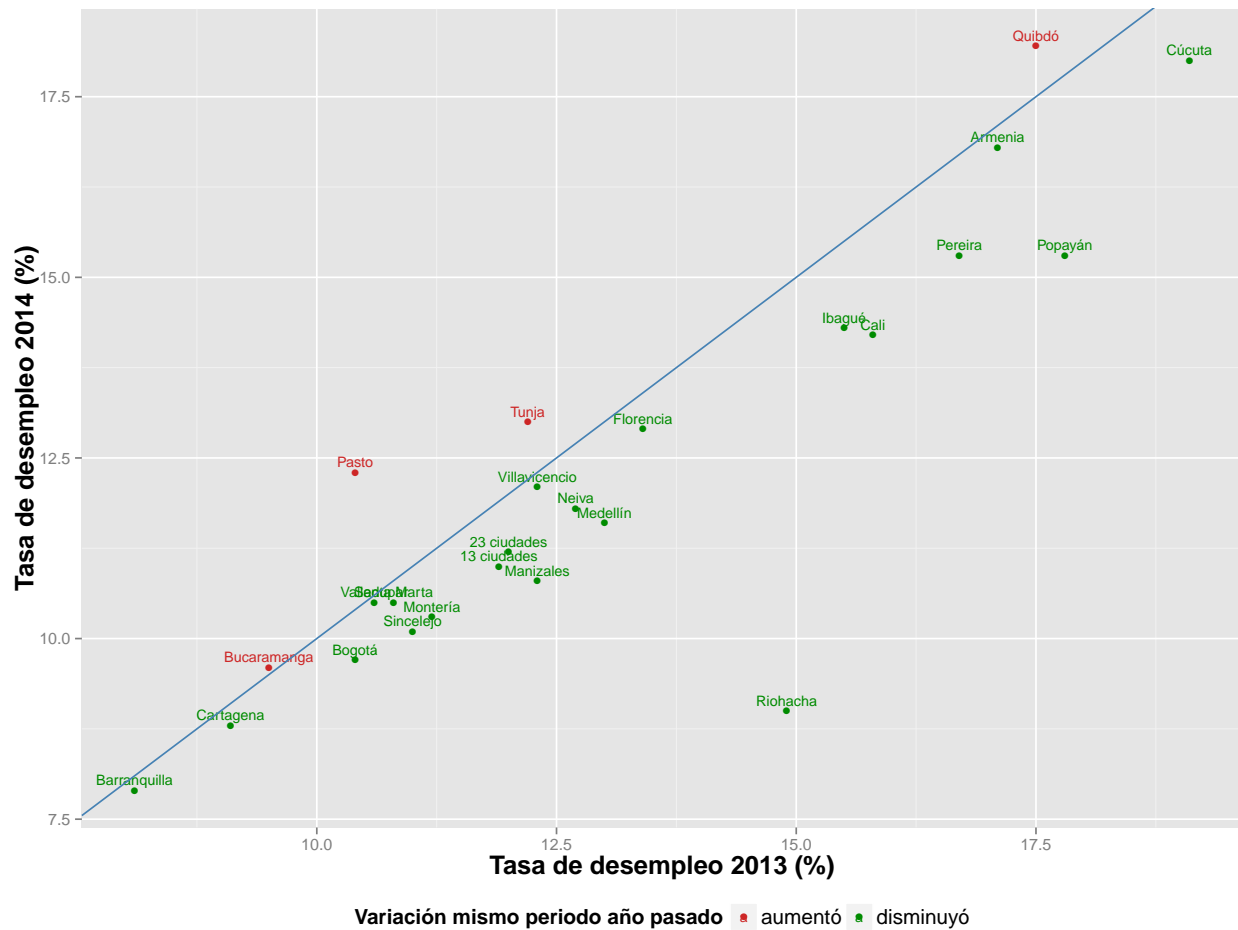
Aquí se discute la información del mercado laboral en la ciudad de Santiago de Cali y su área metropolitana (incluyendo Yumbo) para el mes de febrero de 2014.

La tasa de desempleo en Colombia para febrero de 2014 fue del 10.7 %, 1.1 puntos porcentuales menos que el mismo mes del año anterior (11.8 %). Barranquilla (7.9 %), Cartagena (8.8 %), Riohacha (9.0 %), Bucaramanga (9.6 %) y Bogotá (9.7 %) fueron las ciudades que mostraron una tasa más baja y, Quibdó (18.2 %), Cúcuta (18.0 %), Armenia (16.8 %), Pereira (15.3 %) y Popayán (15.3 %) las ciudades que presentaron la tasa más alta. De este grupo de cinco ciudades, Quibdó fue la única que mostró una desmejora de la tasa de cambio con respecto al año anterior. Las demás ciudades que presentaron un aumento de la tasa de desempleo, de las 23 ciudades estudiadas, son Tunja, Pasto y Bucaramanga. La tasa de desempleo para las 23 ciudades y para las 13 áreas fue 11.2 % y 11 %, respectivamente, cifras que son más bajas que el periodo inmediatamente anterior. En la figura 1 se muestra esta información en detalle. En el eje horizontal se grafica la tasa de desempleo de febrero de 2013 y en el horizontal la tasa de 2014<sup>1</sup>.

<sup>1</sup>La línea azul corresponde a los puntos en los cuáles los valores del eje horizontal son iguales al del vertical. Es decir,

En este documento se analizará la tasa de desempleo de la ciudad, comparando con las 13 ciudades y el total nacional para el último año y comoparando la el indicador de la ciudad en los últimos 4 años; se analiza también la tasa de subempleo y; por último, se realiza análisis de variación de ocupados para el periodo de referencia.

Figura 1: Tasa de desempleo en Colombia por ciudades. Febrero 2013 y 2014.



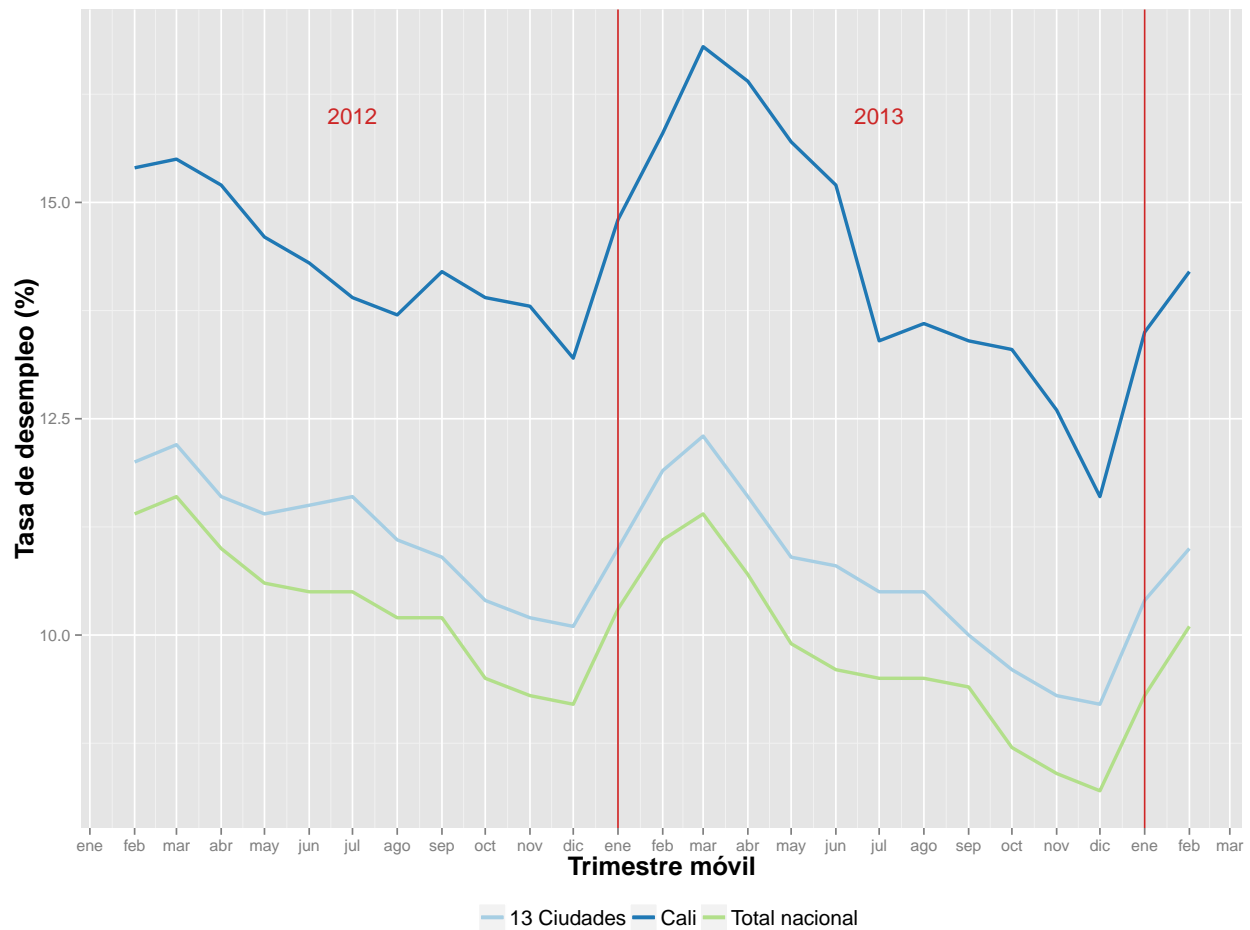
Fuente: DANE, cálculos CIENFI.

los puntos sobre la línea azul implican que la tasa de desempleo es igual entre los dos periodos. Por encima de la línea la tasa de febrero de 2014 es mayor que la del mismo periodo de 2013. Puntos por debajo de la línea implica que la tasa de desempleo disminuyó en febrero de 2014 frente al mismo periodo de 2013.

## 2. Desempleo

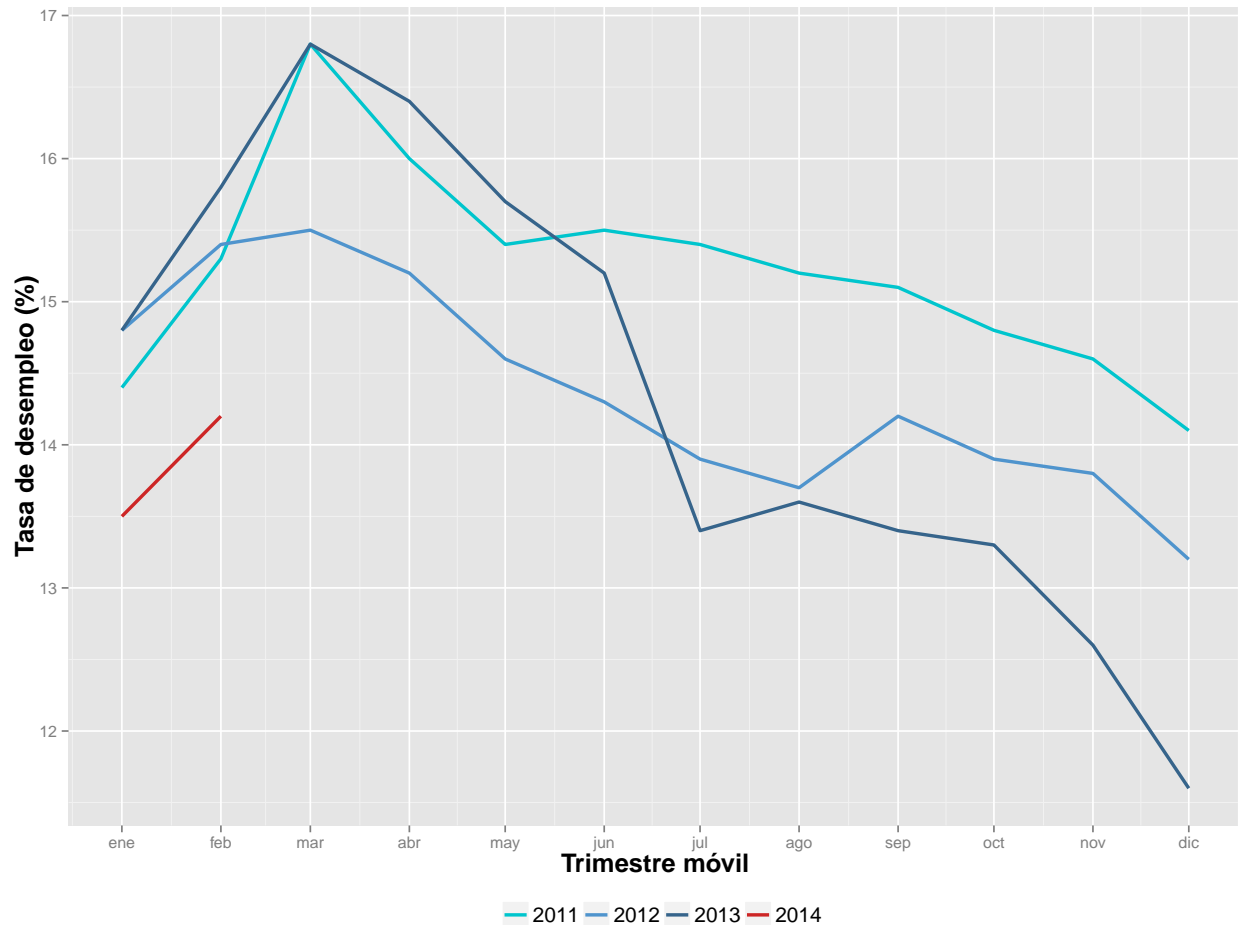
Para los últimos años la tasa de desempleo (TD) en Cali ha permanecido por encima del total nacional. La TD de la ciudad para el trimestre móvil de diciembre de 2013 a febrero de 2014 se situó en el 14.2 %, cifra más baja que en los 2 años anteriores. Sin embargo, se encuentra 3.5 puntos porcentuales (p.p.) por encima del total nacional y 3.2 p.p. del total de las 13 ciudades. Durante el 2012, la tendencia de la TD en Cali, 13 ciudades y el Total Nacional fue muy similar, mostrando un repunte estacional en la tasa de desempleo a inicios del año. Durante 2013, la ciudad presentó en marzo de 2013 la tasa promedio de los últimos tres meses más alta y el promedio mas bajo se presentó en diciembre. La tasa de diciembre fue la mas baja de los 3 últimos años (ver figura 2).

Figura 2: Tasa de desempleo para Cali y A.M., 13 ciudades y total nacional. Trim. móvil feb 2012 - 2014.



Fuente: DANE, cálculos CIENFI.

Figura 3: Tasa de desempleo para Cali y A.M. Trim. móvil enero 2012 - febrero 2014.



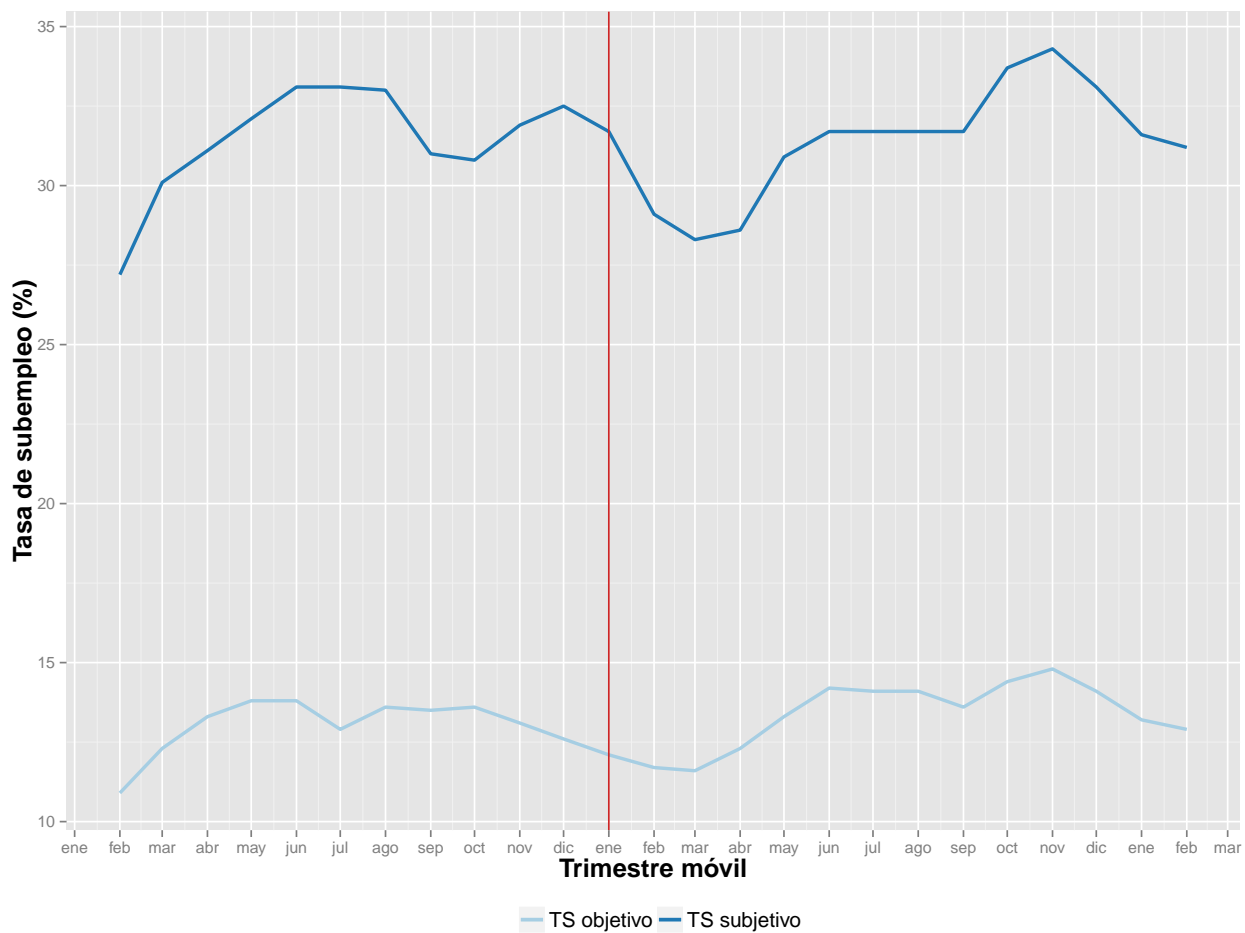
Fuente: DANE, cálculos CIENFI.

### 3. Subempleo

La tasa de subempleo subjetivo se refiere a aquellos ocupados que están inconformes con su empleo y el subempleo objetivo representa a los ocupados que se encontraban inconformes y que, además, adelantaron alguna gestión para cambiar su situación laboral. En la figura 4 se presenta ambas tasas de subempleo para Cali. Desde 2011, la tasa de subempleo objetivo ha permanecido dentro de un mismo margen que está entre 15 % y 10 %. El promedio móvil más alto se presentó en noviembre de 2013, cuando la tasa de subempleo objetivo alcanzó el 14.7 %. Por el contrario, la cifra más baja la encontraremos para febrero de 2012 (27.2 y 10.9 %, respectivamente) (ver figura

4). Lo anterior difiere a lo ocurrido con la tasa de desempleo subjetivo, para la cual se puede observar una mayor variación a lo largo de los 3 años. Ésta tasa ha oscilado entre los 26 y el 35 por ciento, coincidiendo sus máximos y mínimos con los de la tasa del desempleo objetivo —más alto noviembre 2012, más bajo febrero 2011—. Para los dos periodos del 2014 se puede observar que ambas tasas han disminuido, llegando al 31.2 y 12.9 %, respectivamente.

Figura 4: Tasa de subempleo para Cali y A.M. Trim. móvil febrero 2012 - febrero 2014.



Fuente: DANE, cálculos CIENFI.

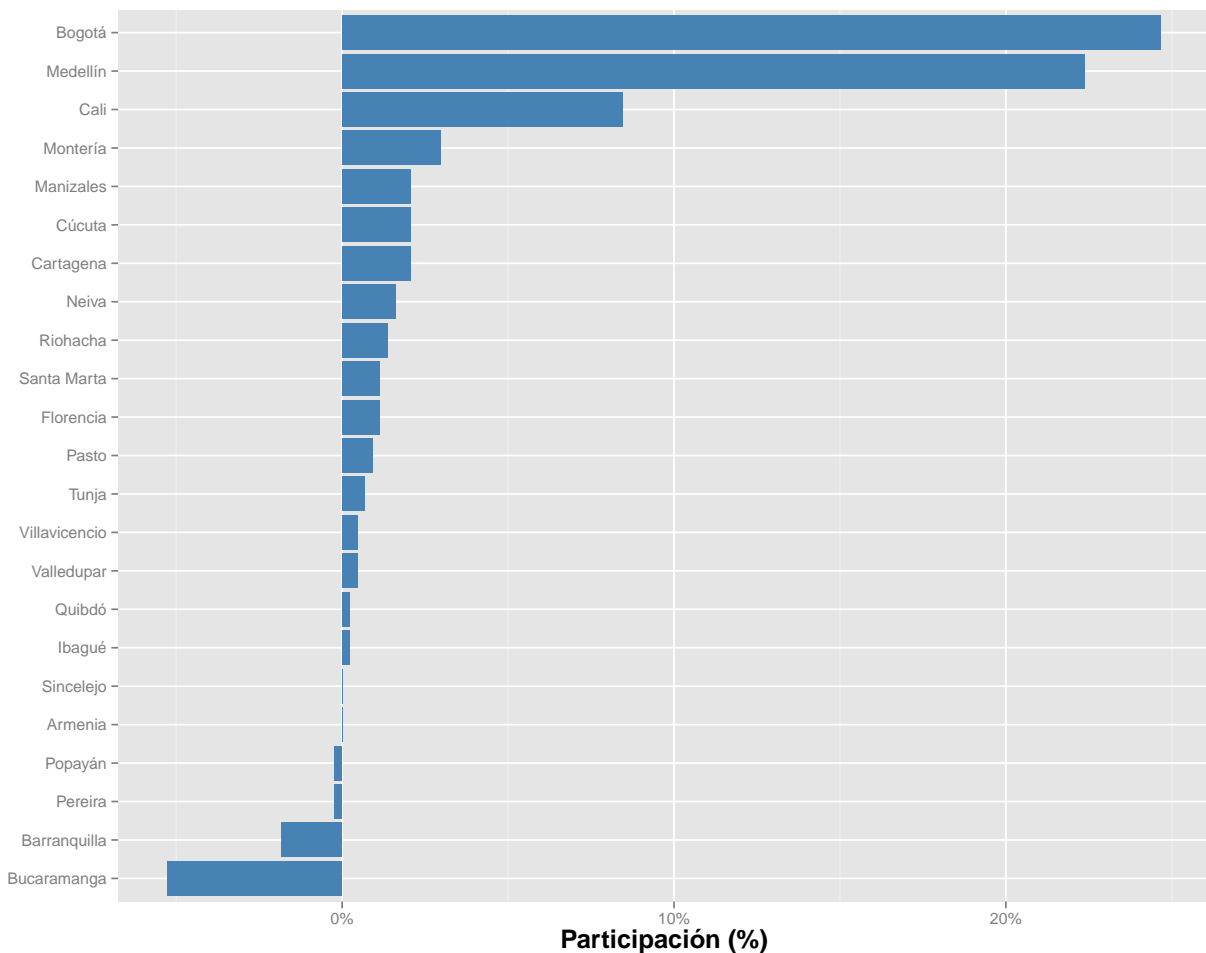
#### 4. Ocupación

En la figura 5 se puede observar la participación de las ciudades en el número total de ocupados que se presentaron en las 23 ciudades estudiadas. La ciudad de Cali ocupó el tercer lugar, gene-



rando el 8 % de los nuevos ocupados del total nacional. En el primer lugar estuvo Bogotá el 24.65 % de los ocupados y en segundo lugar Medellín con el 22.37 %. Por otro lado, ciudades como Popayán, Pereira, Barranquilla y Bucaramanga presentaron una caída en el número de ocupados, siendo Bucaramanga la ciudad que mostró una reducción más pronunciada con una pérdida de ocupados que corresponde al 5.25 % de todos los nuevos ocupados observados en las 23 ciudades estudiadas. Las capitales de los departamentos del Quindío (Armenia) y Sucre (Sincelejo) no aportaron a la variación porcentual de nuevos ocupados.

Figura 5: Participación en el total de nuevos ocupados por ciudades. Febrero 2014.

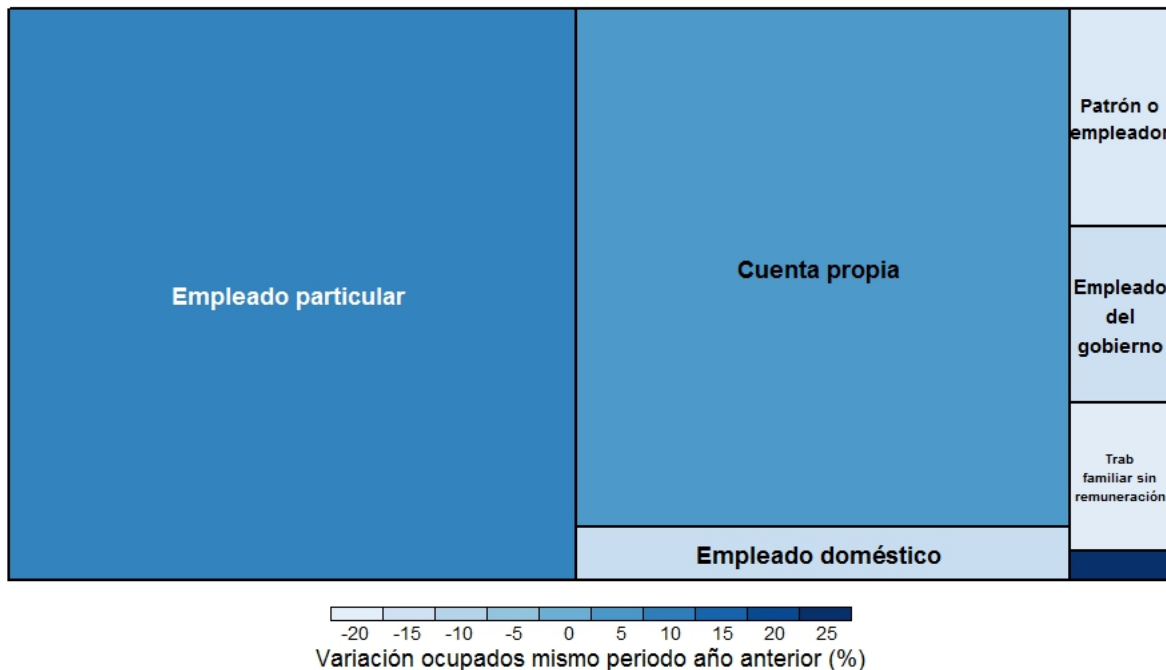


Fuente: DANE, cálculos CIENFI.

Las figuras que se muestran a continuación corresponden a un tipo de gráfica denominada *treemap*. En esta herramienta visual, el tamaño de cada uno de los rectángulos internos representa

la participación en el total. Por ejemplo, para Cali en febrero de 2014 se encuentra que la mayor proporción de ocupados son empleados particulares, seguidos por los cuenta propia. En la gráfica, los diferentes colores representan la variación de los ocupados en esa categoría frente al mismo periodo en el año inmediatamente anterior. La mayor parte de los ocupados en la ciudad fueron empleados particulares, con una variación del cerca del 9.07 % con respecto al mismo periodo del año anterior. Los ocupados por cuenta propia presentaron un cambio del 4.41 % con respecto al año anterior. Los trabajadores sin remuneración en otras empresas, que son los de menor participación en los ocupados en febrero de 2014, presentan la mayor variación con respecto al año anterior: 25 p.p. Por otro lado, los trabajadores familiares sin remuneración tienen la mayor contracción con respecto a 2013 (caída del 19.5 %). Igualmente, los empleados del gobierno y los empleados domésticos presentaron una disminución de 14.28 y 13.72 %, respectivamente.

Figura 6: Ocupados en según variación y participación por ocupación. Cali y A.M. Febrero 2014.

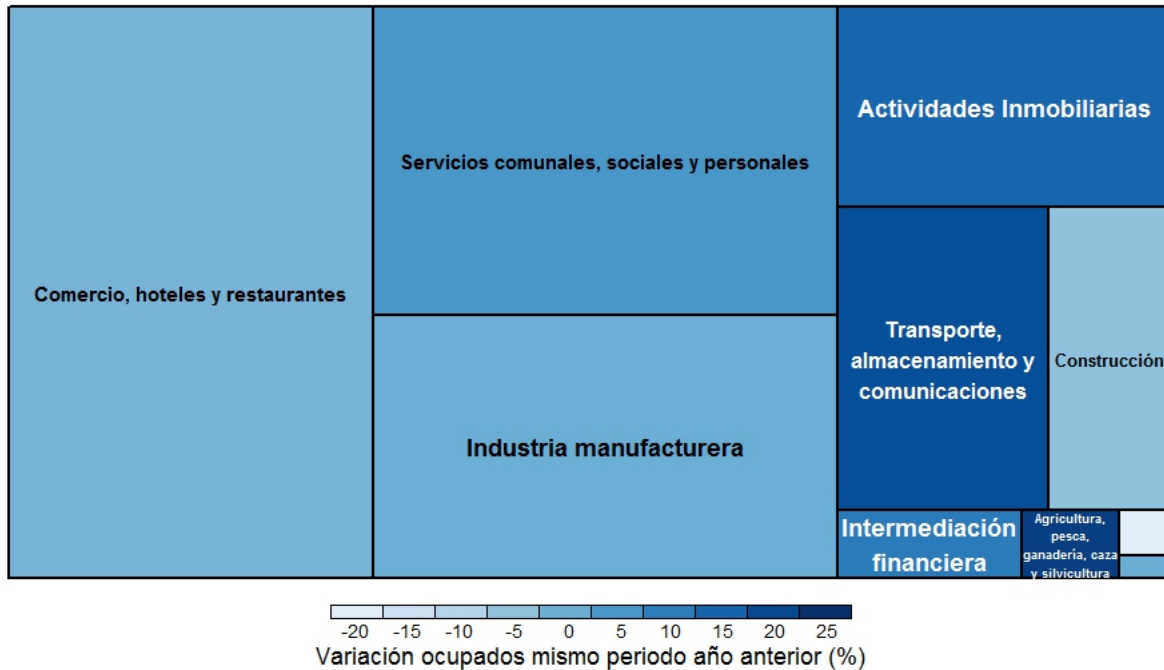


Fuente: DANE, cálculos CIENFI.

En la Figura 7 se presenta un análisis de la información por ramas de actividad económica. Las que tuvieron mayor participación de los ocupados en febrero de 2014 fueron: Comercio, hoteles y restaurantes (31.31 %); Servicios comunales, sociales y personales (21.57 %) y la industria manufacturera (18.41 %). La mayor variación se dio en agricultura, pesca, ganadería, caza y silvicultura

(22.22 %); seguida de transporte, almacenamiento y comunicaciones (19.1 %), y actividades Inmobiliarias (14.28 %). Suministro de electricidad gas y agua fue la rama que presentó una variación negativa más pronunciada (-20 %) para el periodo de referencia.

Figura 7: Ocupados en según variación y participación por ramas. Cali y A.M. Febrero 2014.



Fuente: DANE, cálculos CIENFI.

## 5. Comentarios finales

Durante el gobierno del presidente Juan Manuel Santos, el objetivo ha sido reducir la tasa de desempleo nacional a una cifra. Y estos esfuerzos se han visto en la ciudad de Cali, donde la tasa se ha reducido en comparación con otros años; pero aún se está relativamente lejos de la meta, ya que la tasa de desempleo está en el 14.2 %. Dentro del marco de ocupados, la ciudad han mostrado grandes variaciones en sectores como el de comunicaciones, donde se presentó una variación cercana al 20 %. El sector de la construcción presentó una reducción del -10 % con respecto al año anterior. Siendo los 2 anteriores, los que mostraron una mayor variación durante el año anterior.