



Construyendo a
Santiago de cali
con datos

Datos en breve

Capital humano y empleabilidad.
Otro reto que deja la pandemia.



Visítenos en:
www.icesi.edu.co/polis



Datos en breve # 25
Publicación bimensual
Cali, Agosto 2020

Datos en breve

Datos en Breve - POLIS

Capital humano y empleabilidad. Otro reto que deja la pandemia.

© Observatorio de Políticas Públicas - POLIS

Cali / Universidad Icesi, 2020

ISSN: 2711-2772 (en línea).

Palabras claves:

Datos / Santiago de Cali / Políticas Públicas /
Políticas Urbanas/ Cali (Colombia)

Facultad de Ciencias Administrativas y Económicas

Primera edición / Enero de 2018

Rector: Francisco Piedrahita Plata

Secretaria General: María Cristina Navia Klemperer

Director Académico: José Hernando Bahamón Lozano

Decanos de la Facultad de Ciencias Administrativas y Económicas:

Carlos Enrique Ramírez

Ramiro Guerrero

Coordinador Editorial: Adolfo A. Abadía

Diseño y Diagramación: Sandra Marcela Moreno

Editorial Universidad Icesi

Calle 18 No. 122-135 (Pance), Cali – Colombia

Teléfono: +57 (2) 555 2334

E-mail: editorial@icesi.edu.co

Forma de citación:

POLIS (2020) Capital humano y empleabilidad. Otro reto que deja la pandemia. [Datos en Breve No. 23]. Recuperado de: www.icesi.edu.co/polis/publicaciones/datos-en-breve.php



El Observatorio de Políticas Públicas (POLIS) es un centro de investigación dedicado a la comprensión y a la mejora de la calidad de vida en la región del Pacífico. Llevamos a cabo investigación aplicada en temas urbanos, sociales y educativos que proporciona evidencia que puede ayudar a los responsables de la política pública a tomar decisiones mejor informadas.

EQUIPO DE TRABAJO

Lina Martínez

Directora de POLIS

Valeria Trofimoff

Coordinadora

Isabella Valencia

Coordinadora

Sandra Moreno

Diseñadora

Nicolás Vidal

Monitor Académico

Esteban Robles

Monitor Académico

Santiago Santibáñez

Community Manager

Con la colaboración de: Jorge E. Patiño,
Research in Spatial Economics (RISE - Group),
Dept. Ciencias Matemáticas, Universidad EAFIT

TABLA DE CONTENIDO



Introducción

01

Capital humano y empleabilidad.
Otro reto que deja la pandemia.

02

Niveles educativos en Cali antes de la pandemia.

03

Empleabilidad.



Datos
breve

CAPITAL HUMANO Y EMPLEABILIDAD. OTRO RETO QUE DEJA LA PANDEMIA

El capital humano es el elemento constituyente para el progreso social y económico de cualquier sociedad. En términos generales, el capital humano se mide, dentro de muchos otros factores, a través de la acumulación de años de escolaridad, calidad del empleo, y la salud de la población.

La crisis generada por la pandemia tiene implicaciones directas y negativas en la salud física y mental de la población ([ver Datos en Breve N°20](#)). Y dada la magnitud de la pandemia, el sistema económico y productivo presenta un retroceso sin precedentes que también afectará la empleabilidad y la posibilidad de acumular capital educativo en la población.

Antes de la pandemia, en Cali se habían reportado progresos importantes. Por ejemplo, la tasa de desempleo disminuyó 5.8 puntos porcentuales desde el 2001 hasta el 2019 y el número de graduados de educación

superior aumentó en 133% durante el mismo periodo¹. Los progresos en políticas públicas son lentos y toman recursos públicos cuantiosos. Mejorar la tasa de empleabilidad, subir en un año la educación promedio de la población o aumentar la tasa de cobertura en salud, ha demandado una proporción importante de nuestros impuestos y de la destinación presupuestal en el municipio.

La crisis generada por la pandemia del Coronavirus nos muestra que los progresos en políticas públicas son lentos, y los retrocesos se evidencian en cuestión de meses. Visto desde otra dimensión, este fenómeno muestra porqué, en condiciones normales, a un buen gobierno se le pueden atribuir un par de cambios

1. Los datos de este indicador son para el Valle del Cauca entre 2001 y 2017.



Haz clic aquí y visítanos en:
www.icesi.edu.co/polis



positivos, pero un mal gobierno, puede deshacer en cuatro años un progreso sostenido.

En este Datos en Breve, queremos mostrar una radiografía de dos elementos del capital humano en Cali antes de la pandemia: educación y calidad del empleo.

Esta información es importante porque permite establecer una línea de base de las consecuencias que nos dejará la actual pandemia en el largo plazo. Los datos para este reporte provienen de la encuesta de POLIS, CaliBRANDO del 2019 y de información censal del 2018. Agradecemos el grupo RISE de la Universidad EAFIT en el cálculo de datos censales.

NIVELES EDUCATIVOS EN CALI ANTES DE LA PANDEMIA

Existe una correlación muy estrecha entre la escolaridad y otros indicadores económicos y sociales. Esto es evidente en Colombia, Cali, y en cualquier otro contexto que se estudie. La educación juega un papel fundamental en el mercado laboral y en la participación que tienen los ciudadanos en este. Una persona más capacitada le será más fácil ingresar al mercado laboral y, por ende, obtener mejores oportunidades de empleo. Un mayor nivel educativo se traduce en mejores salarios y mayor estabilidad laboral (menor desempleo).

La economía y los nuevos métodos de producción exigen trabajadores más calificados o con niveles de educación altos, y la forma más viable de fortalecer las capacidades del individuo es a través del sistema educativo. Proporcionar acceso a una educación de calidad, desarrolla en la población habilidades y conocimientos que son atractivos y valorados por el mercado laboral potenciando el crecimiento económico y mejorando el bienestar de la población. Según la OCDE (1989), la reducción de las tasas de desempleo no se consigue únicamente con un mayor crecimiento macroeconómico, también los gobiernos deben garantizar la capacitación de la fuerza laboral para mejorar la competitividad y el acceso a oportunidades en el mercado laboral.

En Cali, al 2019, la mayoría de la población sólo completó los años de bachillerato. En promedio, un caleño solo ha acumulado 11.3 años de educación. En relación con la educación superior, el 22% de las personas han realizado una carrera técnica o tecnológica y el 19% son profesionales, porcentajes relativamente bajos en comparación con el 44% de bachilleres que representan casi la mitad de la población.

“
Proporcionar acceso a una educación de calidad, desarrolla en la población habilidades y conocimiento.”

“
En Cali, al 2019, la mayoría de la población sólo alcanzó a completar los años de secundaria básica. En promedio, son 11,3 los años que los caleños se educan.”

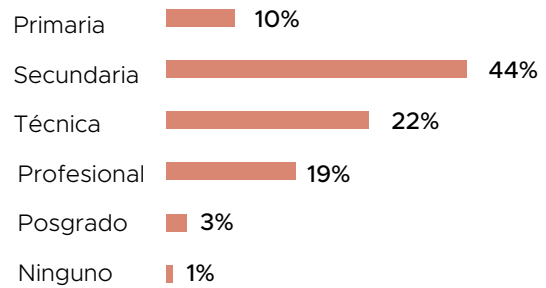


Haz clic aquí y visítanos en:
www.icesi.edu.co/polis



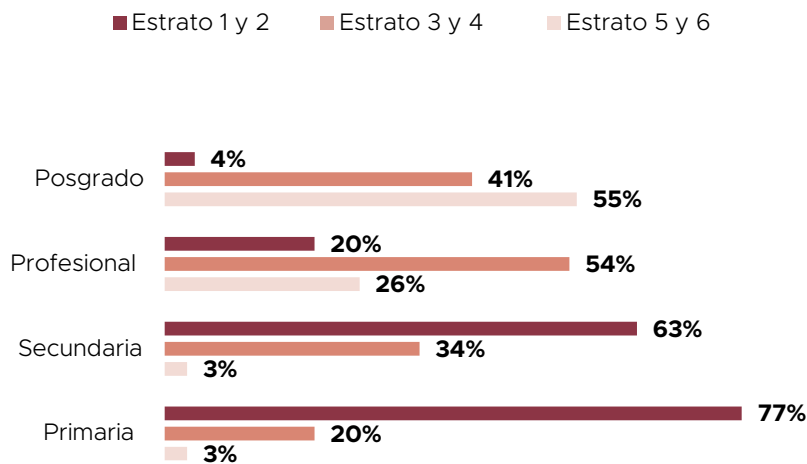
Si se analiza la distribución del nivel educativo por nivel socioeconómico, los estratos 1 y 2 son quienes presentan los niveles de escolaridad más bajos, el 47% de las personas que viven en estrato 1, terminó la primaria y para el estrato 2, el porcentaje es de 30%. Los números son aún mayores para quienes afirman no haber recibido ningún tipo de educación formal, donde en algunos casos la población supera el 50%. Los años promedio de educación en estos estratos no es mayor a 9 años, es decir, que la mayoría de su población no terminó el bachillerato y se encuentran por debajo de la media de la ciudad.

Gráfico 1. Nivel educativo en Cali – 2014-2019.



Fuente: Panel de CaliBRANDO 2014-2019 – POLIS.

Gráfico 2. Nivel educativo más alto alcanzado por estrato en Cali 2014-2019.



Fuente: Panel de CaliBRANDO 2014-2019 – POLIS.

En el caso de los estratos altos, la situación es diferente. Si se compara con el promedio de la ciudad, el grueso de la población de estratos 5 y 6 presentan niveles de escolaridad muy superiores, dado que el 55% han realizado estudios de posgrado como especializaciones o maestrías. En ambos estratos, ninguno afirmó no haber recibido educación formal y los años de escolaridad en promedio son de 15 años, 6 años más que los estratos 1 y 2. La clase media presenta porcentajes similares a los estratos altos, la mayoría logran ser profesionales y acceden a estudios de posgrados, aunque en una menor

proporción que los estratos altos. Sin embargo, los años de escolaridad son relativamente los mismos que para el estrato 5 y 6.

Los datos reflejan una disparidad en los niveles de escolaridad por estrato socioeconómico. Para los sectores más pobres, el ingreso temprano al mercado laboral se da porque las oportunidades de acceder a un sistema de educación de calidad son menores comparadas con el resto de los estratos, sobre todo al acceder a educación superior. En cambio, para los estratos de clase media y

alta, su transición por el sistema educativo formal es más prolongado, logran una educación más especializada, logrando acumular capital educativo y desarrollando habilidades que los hace más competitivos en el mercado laboral.

Según datos del BID (2011), en el 2011, el 15% de los jóvenes en América Latina que quieren trabajar no encuentran un empleo. En la década de los ochentas, la tasa de desempleo en jóvenes era solo del 5%, 10 puntos porcentuales por debajo del 2011. Para quienes trabajan, 54% lo hacen en empleos informales comparado con el 45% de los jóvenes en los ochenta que participaban de la economía informal y esta proporción es mayor para quienes solo cuentan con educación primaria (70%), mientras que en los ochenta era el 50%. Estos datos muestran que cada vez son más las barreras que impone el mercado laboral y la economía a los jóvenes para acceder a empleos, en particular, en el sector formal. La información del mercado laboral en América Latina sugiere que un trabajador con bajo nivel educativo puede ser fácilmente reemplazado debido a los cambios tecnológicos o por una fuerza laboral mejor calificada. Reduciendo las oportunidades laborales y sectorizando a la población menos capacitada a empleos en el sector informal con menor calidad y peores condiciones laborales.

Uno de los fenómenos que ha mostrado uno de los mayores crecimientos en América Latina, son los llamados Ni-nis. Este término se refiere a jóvenes entre 15 y 24 años que no se educan ni tampoco están desempeñando alguna actividad laboral y representan el 21% de la población joven de América Latina (BID, 2019). Los Ni-nis representan diferentes problemas para la región (Banco Mundial, 2016), principalmente, porque contribuyen a la transmisión de pobreza y desigualdad intergeneracional y rezagan el avance económico de la región. Estas condiciones pueden generar una reducción del capital humano.

Los Ni-nis representan una población que está dejando de percibir formación de capital educativo y, por ende, no están recibiendo las oportunidades y empleos de calidad que ofrece el mercado laboral, es decir, el creciente número de esta población puede afectar el desempeño competitivo y económico de la región. Como lo muestran los datos del censo del 2018, en Cali, los Ni-nis se concentran en las laderas y el oriente de la ciudad.

“
En los estratos altos, más
de la mitad de las personas
han realizado estudios
de posgrado como
especializaciones
o maestrías.”

“
21%
de los jóvenes en América
Latina pertenecen al grupo
de los Ni-nis,
es decir,
no estudian
ni trabajan.”



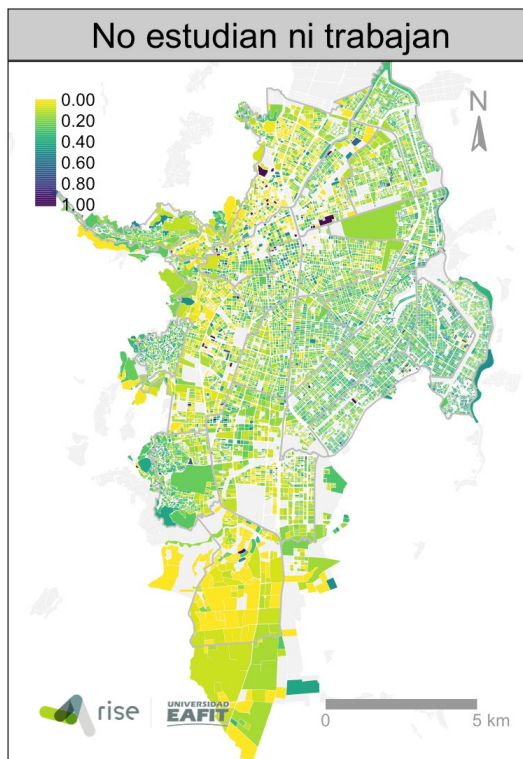
Haz clic aquí y visítanos en:
www.icesi.edu.co/polis



El mercado laboral y la educación, a pesar de estar configurados en esferas diferentes, tienen una relación estrecha. El aporte que tiene la educación en el mercado laboral es que los niveles de escolaridad están asociados al desarrollo de habilidades cognitivas (BID, 2011), quienes presentan mayores niveles de educación, tienden a tener mayores habilidades que son deseables al momento de buscar empleo. Los trabajadores con mayor educación perciben mejores condiciones laborales, mejores salarios, mayores tasas de empleabilidad y menor incidencia de empleos en el sector informal.

Entender el papel del sistema educativo y lo que aporta al desempeño de las personas en su vida laboral es esencial para aprovechar las externalidades positivas y poderlas usar a favor del bienestar social. En términos de política pública, construir un sistema de educación sólido y más integrado puede ser la guía que permita a la población estudiantil desarrollar destrezas cognitivas que son necesarias en el mercado laboral. El gobierno local también debe llegar a los niños y jóvenes, con menor acceso al sistema educativo y lograr brindarles oportunidades de estudio de calidad, con el objetivo que la población vulnerable pueda capacitarse y obtener mejores oportunidades al momento de ingresar al mercado laboral. Se debe plantear estrategias para capacitar a las personas que ya se encuentran en el mercado laboral, que tienen bajos niveles de escolaridad y se encuentran en estado de vulnerabilidad.

Mapa 1. Población que no estudia ni trabaja en Cali, 2018.



Cálculos RISE - EAFIT usando datos del Censo nacional de poblaciones del 2018

EMPLEABILIDAD

En el 2019, de acuerdo con los datos de CaliBRANDO, 69% de la población adulta reportó tener un trabajo, ya sea como empleado en una empresa o como independiente². Los caleños con menores niveles educativos tienden a trabajar en su mayoría como independientes, es decir, que su ingreso al mercado laboral se hace, probablemente, a través de la informalidad. Los caleños de estrato socioeconómico 1 o 2 son quienes tienen menores niveles educativos en comparación con los demás estratos y, por consiguiente, tienen condiciones

laborales menos estables. Esto se hace evidente por el tipo de contrato que tienen, dado que los contratos verbales prevalecen en este grupo poblacional y, además, porque las personas que afirman tener trabajo asegurado en los próximos seis meses es menor (74%) en comparación con el resto de los estratos (82%).

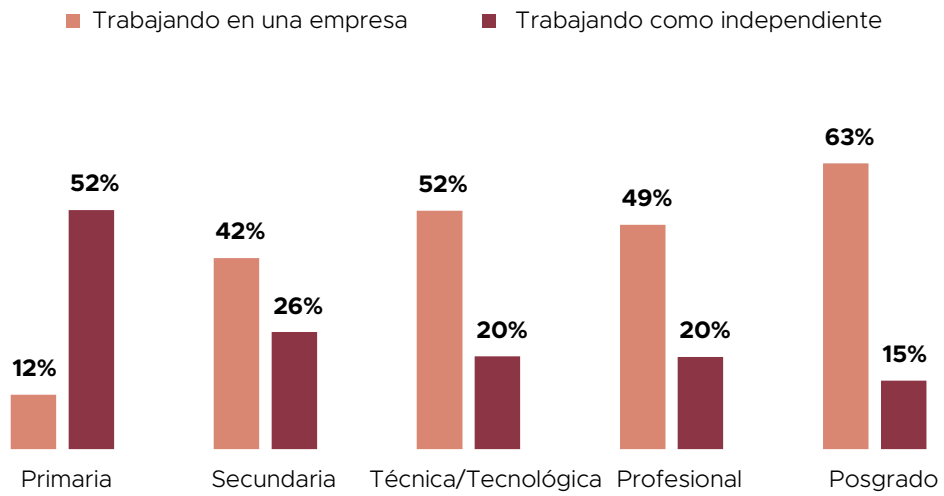
2. El 31% restante afirmó ser estudiante, realizar oficios del hogar, ser jubilado o realizar otro tipo de actividad.



Haz clic aquí y visítanos en:
www.icesi.edu.co/polis

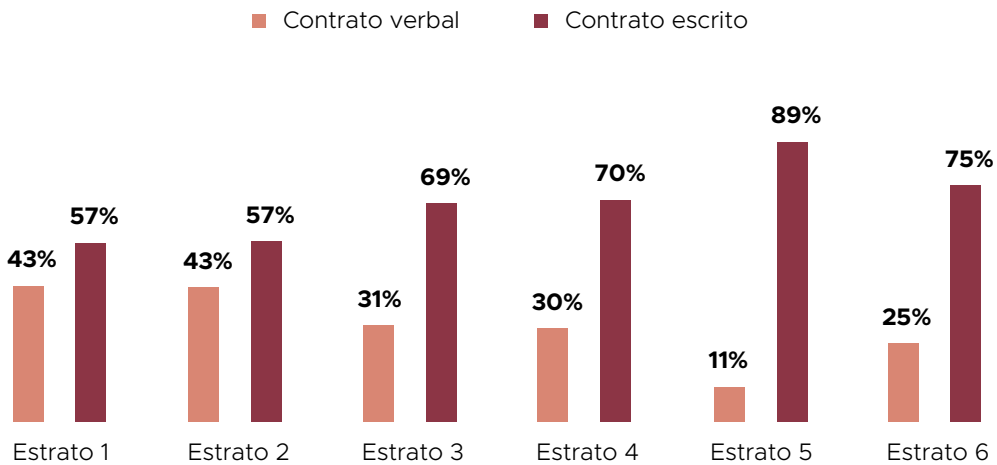


Gráfico 3. Tipo de trabajador según nivel educativo.



Fuente: CalIBRANDO 2019.

Gráfico 4. Tipo de contrato por estrato socioeconómico.



Fuente: CalIBRANDO 2019.



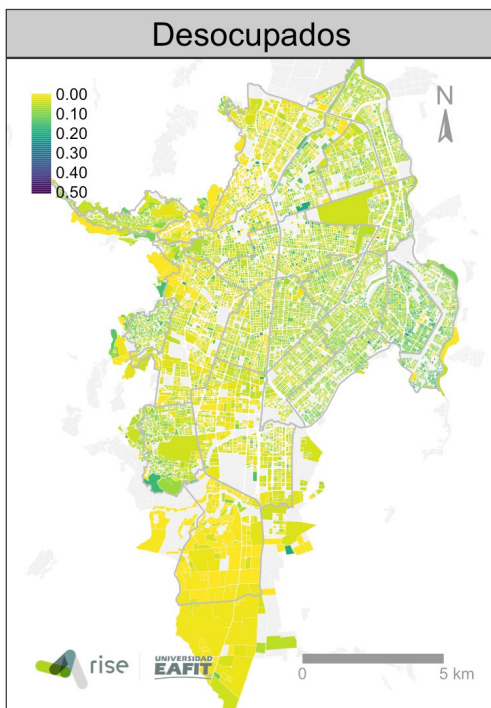
Haz clic aquí y visítanos en:
www.icesi.edu.co/polis



En Cali antes de la pandemia, la tasa de desempleo era del 13%, y durante la pandemia ha ascendido al 23% (DANE, 2020). Según los datos del censo poblacional del 2018, la mayor parte de las personas no ocupadas en la ciudad, se concentraban en los barrios más pobres, y posiblemente, es en esas zonas donde se experimente la mayor tasa de desempleo actual. Las personas que trabajan en el sector informal (con mayor participación en los estratos más bajos) trabajan en sectores y oficios que demandan interacciones personales, movilidad, y presencia en las calles, y en sectores que han experimentado el mayor impacto dadas las restricciones gubernamentales.

“
**La crisis actual ha
 conducido a un incremento
 en la tasa de desempleo .”**

Mapa 2. Personas no empleadas en Cali, 2018.



Cálculos RISE – EAFIT usando datos del Censo nacional de poblaciones del 2018

La precarización de las condiciones laborales también es otro fenómeno que cobra relevancia en medio de la crisis actual. Según CaliBRANDO 2019, un caleño trabaja en promedio 52 horas a la semana y quienes viven en estratos 5 y 6 trabajan en promedio 10 horas menos en comparación con los demás estratos. Los estratos socioeconómicos más altos gozan de mejores condiciones laborales, debido a que la mayoría desempeñan sus actividades en el sector formal, pero seguramente las condiciones actuales provocarán que los empleos de distintos ciudadanos sin importar su nivel socioeconómico también se vean afectadas.

En épocas de crisis, los gobiernos han impulsado el trabajo compartido, también conocido como flexibilización laboral, como una estrategia para evitar una mayor reducción de los niveles de empleo. Esta intervención consiste en realizar acuerdos entre empresas y trabajadores con el objetivo de lograr que las primeras no reduzcan personal y los segundos acepten reducciones en sus horas de trabajo, en sus ingresos respectivos, y/o días de vacaciones (BID, 2020). Esta estrategia puede brindar un alivio para contribuir a la preservación de los empleos en estas circunstancias, pero para lograr la sostenibilidad de las empresas y, por ende, la protección de los empleos en el largo plazo, se requieren reformas estructurales asociadas con mayores exigencias al sector financiero, debido a que éste tiene capacidad de solvencia para responder ante la crisis y, por consiguiente, ofrecer facilidades de crédito al sector empresarial (Corredor y Martínez, 2020).



Haz clic aquí y visítanos en:
www.icesi.edu.co/polis



En Colombia, las MiPymes representan más del 90% del sector productivo a nivel nacional (Ministerio de Trabajo, 2019) y han sido uno de los sectores más afectados durante la pandemia. Una de las recomendaciones de la banca multilateral es ofrecer créditos específicos para este sector con el fin de brindarles liquidez y solventar los efectos de la pandemia (Herrera, 2020). En épocas de crisis, las MiPymes tienen mayores barreras para acceder a créditos, dado que implican un mayor riesgo para el sector financiero, pero negarles oportunidades de financiamiento sólo agrava el desempleo y, por ende, la economía.

“
Las MiPymes tienen mayores barreras para acceder a créditos y negarles estas oportunidades agravaría el desempleo .”

El Banco de la República ha bajado su tasa de interés a mínimos históricos (2.25%), pero aún falta para que esta reducción se traduzca en las tasas de interés que ofrecen los bancos comerciales. Aunque estos últimos han reducido un par de puntos porcentuales sus tasas de interés tanto en créditos de consumo como en tarjetas de crédito desde el inicio de la pandemia, el margen de intermediación, es decir, la diferencia entre la tasa de captación y la tasa colocación³ aún es elevada, dado que en Colombia el diferencial era 7.4% en 2018,

3. La tasa de colocación es la tasa que cobran las entidades financieras por los préstamos otorgados a las personas naturales o empresas, mientras que la tasa de captación es la tasa de interés que pagan las entidades por el dinero captado a través de CDT's y cuentas de ahorros (Banco de la República, 2020).

mientras que en países como Chile y Canadá eran de 1.5% y 2.6, respectivamente (Corredor y Martínez, 2020). Los microempresarios necesitan en este momento liquidez, pero las condiciones de crédito deben ser para ayudarles a superar las circunstancias no para frenarlos con endeudamientos insostenibles.

La discusión sobre el rol del sector financiero en la recuperación de la crisis debe darse, especialmente, desde instituciones nacionales como el Congreso de la República. No obstante, los gobiernos locales también deben idear programas encaminados a la generación de empleo. En Cali, la Política Pública de Desarrollo Económico ofrece tanto lineamientos para la inclusión financiera, la cual es necesaria para los microempresarios, como la importancia de promover la formación en capital humano articulado con las necesidades de las empresas (Alcaldía de Cali, 2020). El BID (2020) argumenta que una de las políticas que puede favorecer la generación de empleo en América Latina y el Caribe son las transferencias condicionadas a capacitación o cash for training, cuya finalidad es desarrollar y/o mejorar las habilidades de las personas para que éstas puedan insertarse adecuadamente en el mercado laboral. El cash for training tiene como población objetivo personas con bajos niveles de calificación y con o sin experiencia en el mercado laboral formal, en otras palabras, los jóvenes como los Ni-nis son buenos candidatos para este tipo de estrategias.

“
Las MiPymes tienen mayores barreras para acceder a créditos y negarles estas oportunidades agravaría el desempleo .”



Haz clic aquí y visítanos en:
www.icesi.edu.co/polis



Referencias

Alcaldía de Cali (2020). Aprobada Política Pública de Desarrollo Económico para Cali. Recuperado de: <https://www.cali.gov.co/desarrolloeconomico/publicaciones/149512/aprobada-politica-publica-de-desarrollo-economico-para-cali/>

Banco Mundial. (2016). Ni-nis en América Latina. Washington: Banco Mundial.

BID. (2011). Desconectados: Habilidades, educación y empleo en América Latina. Washington: BID.

BID. (2019). Mejorando Vidas. Millennials La Generación Incomprendida. Recuperado de: <https://www.iadb.org/es/mejorando-vidas/millennials-la-generacion-incomprendida>

BID (2020). ¿Cómo proteger los ingresos y los empleos? Posibles respuestas al impacto del coronavirus (COVID-19) en los mercados laborales de América Latina y el Caribe. Recuperado de: <https://publications.iadb.org/es/como-proteger-los-ingresos-y-los-empleos-posibles-respuestas-al-impacto-del-coronavirus-covid-19-en>

Corredor, F. y Martínez, P. (2020). Todos ponen, menos los bancos. Recuperado de: <https://razonpublica.com/todos-ponen-menos-los-bancos/>

Herrera, (2020). Instrumentos de financiamiento para las micro, pequeñas y medianas empresas en América Latina y el Caribe durante el Covid-19. Recuperado de: <https://publications.iadb.org/publications/spanish/document/Instrumentos-de-financiamiento-para-las-micro-pequenas-y-medianas-empresas-en-America-Latina-y-el-Caribe-durante-el-Covid-19.pdf>

Ministerio de Trabajo (2019). "MiPymes representan más de 90% del sector productivo nacional y generan el 80% del empleo en Colombia": ministra Alicia Arango. Recuperado de: <https://www.mintrabajo.gov.co/web/guest/prensa/comunicados/2019/septiembre/mipymes-representan-mas-de-90-del-sector-productivo-nacional-y-generan-el-80-del-empleo-en-colombia-ministra-alicia-arango>

OCDE. (1989). L'Éducation et l'Économie dans une société en mutation. París: OCDE.

Más información: observatoriopolis@icesi.edu.co
o visítanos en nuestra web

www.icesi.edu.co/polis

Ficha técnica:

CaliBRANDO:

Grupo objetivo:
Hombres y mujeres mayores de 18 años, Residentes en Cali.
Tamaño de la muestra:
7.376 encuestas realizadas entre 2014 y 2019. Encuestas estadísticamente representativas por sexo, estrato socioeconómico y raza/etnia.
Técnica de recolección:
Encuestas directas (cara a cara) en puntos centrales de la ciudad.
Margen de error:
2.8% con un nivel de confianza del 95%.

Haz click aquí y síguenos en nuestras redes sociales: **#Polisicesi**



¡Sé parte de nuestro nuevo proyecto!

MICRO HISTORIAS DE MACRO REALIDADES

Para más información ingresa

AQUÍ



Haz clic aquí y visítanos en: www.icesi.edu.co/polis

