

# Composición socio- económica

AGUZATE

Conoce la ciudad que habitas y que quieres que esté mejor



# Datos breve

## **Datos en Breve - POLIS**

Composición socioeconómica de la ciudad: Conozca quiénes son y cómo viven sus vecinos

© Observatorio de Políticas Públicas - POLIS

Cali / Universidad Icesi, 2023  
ISSN: 2711-2772 (en línea).

Palabras claves:

Datos / Santiago de Cali / administración pública / Elecciones territoriales  
Políticas Públicas / Políticas Urbanas/ Cali (Colombia)/ Composición Socioeconómica

Facultad de Ciencias Administrativas y Económicas  
Primera edición / Enero de 2018

Rector: Esteban Piedrahita Uribe  
Secretaría General: María Cristina Navia Klemperer  
Director Académico: José Hernando Bahamón Lozano  
Decano de la Facultad de Ciencias Administrativas y Económicas: Carlos Enrique Ramírez  
Coordinador Editorial: Adolfo A. Abadía  
Diseño y Diagramación: Sandra Marcela Moreno

Editorial Universidad Icesi  
Calle 18 No. 122-135 (Pance), Cali – Colombia  
Teléfono: +57 (2) 555 2334  
E-mail: [editorial@icesi.edu.co](mailto:editorial@icesi.edu.co)

Forma de citación:

POLIS (2023) EnCALIpedia. Composición socioeconómica de la ciudad:  
Conozca quiénes son y cómo viven sus vecinos [Datos en Breve No. 53]. Recuperado de:  
[www.icesi.edu.co/polis/publicaciones/datos-en-breve.php](http://www.icesi.edu.co/polis/publicaciones/datos-en-breve.php)

\* Damos créditos a Víctor Sarmiento, Economista y Negociador Internacional de la Universidad Icesi, por ser parte del equipo de redacción de este reporte de EnCALIpedia.



## Equipo de trabajo

### **Lina Martínez**

Directora de POLIS. *PhD y Master en Políticas Públicas, Universidad de Maryland. Magíster en Educación, Universidad de Manizales.*

### **Valeria Trofimoff**

Investigadora asociada. *Economista con Énfasis en Políticas Públicas, Universidad Icesi. Magíster en Estudios Sociales y Políticos, Universidad Icesi.*

### **María Isabel Zafra**

Investigadora asociada. *Economista, Universidad de San Buenaventura. Magíster en Economía, Universidad Icesi.*

### **Nicolás Vidal**

Asistente de Investigación. *Economista, Universidad Icesi. Estudiante de Maestría en Economía, Universidad Icesi.*

### **Nayith Mosquera**

Asistente de Investigación. *Politóloga con énfasis en Relaciones Internacionales, Universidad Icesi. Estudiante de Maestría en Economía.*

### **Sandra Moreno**

Diseñadora. *Diseñadora de Medios Interactivos, Universidad Icesi.*

### **Sara Emanuelle Calderón**

Practicante. *Estudiante de Economía y Negocios Internacionales.*

### **Miguel Corredor**

Monitor. *Estudiante de Ciencia Política con Énfasis en Relaciones Internacionales y Sociología.*

### **Estefania Sanabria Chacón**

Monitora. *Estudiante de Economía.*

### **Manuel David Gomez**

Productor Audiovisual. *Producción Audiovisual Digital.*

# EN CALIpedia

Reporte No. 2

## — Conoce la ciudad que habitas y que quieres que esté mejor

¿Sabías que en octubre van a haber elecciones territoriales?

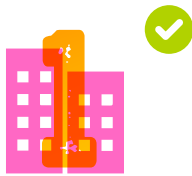
Así es, vos y yo a elegir alcalde, nuevamente. Debemos conocer los retos que enfrenta la ciudad para que votemos de una manera informada.

Te invitamos a que leas los reportes de EnCALIpedia, una iniciativa del Observatorio de Políticas Públicas (POLIS) de la Universidad Icesi, que busca que los caleños conozcan a Cali con datos. Los reportes de EnCALIpedia están escritos en un lenguaje claro y sencillo para que, en cuatro meses, conozcas los datos y problemas más relevantes de tu ciudad.

Con los reportes de EnCALIpedia, vas a poder decirle a tus amigos, vecinos y familia que sos un ciudadano informado y que vas a votar en las elecciones sabiendo lo que esperas que haga el próximo alcalde. Con EnCALIpedia, vas a aprender sobre los siguientes temas de Cali:

# Por un voto informado

Tendrás disponibles 15 reportes que te permitirán conocer más sobre nuestra Cali y, así, poder votar de una manera informada.



Demografía y territorio: ¿Quién habita la ciudad?



¿En qué condiciones socioeconómicas viven los caleños?



Seguridad y crimen: El problema que más nos preocupa

**Próximamente  
Julio 31**



Movilidad urbana: El MIO y transporte urbano



Productividad y desarrollo empresarial: ¿Qué tan fácil es conseguir empleo en la ciudad?



Economía informal: ¿En qué condiciones trabajan más de la mitad de los caleños?



Infraestructura de salud y educación: Disponibilidad de escuelas y centros de salud en la ciudad



Finanzas públicas: ¿Con cuántos recursos cuenta la alcaldía y en qué los invierte?



Riesgos y desastres: La vulnerabilidad de Cali frente a los estragos del clima

## Para conocer sobre la ciudad que habitas



Planes de desarrollo de la última década: ¿En qué han invertido los recursos los alcaldes anteriores?



Confianza institucional e interpersonal: ¿Confías en tu vecino y en el gobierno?



Obesidad y salud emocional: Los problemas de los que pocos hablan

## y que quieres que este mejor



Maternidad y paternidad temprana: ¿Estás en los veinte y ya tienes un hijo?



Optimismo de los caleños: Vamos siempre pa' adelante



Para el próximo alcalde o alcaldesa: La ciudad que hereda y los retos que le esperan

# Composición socioeconómica:

## Conozca quiénes son y cómo viven sus vecinos

Te invitamos a leer la segunda entrega de EnCALIpedia, un reporte donde aprenderás sobre las condiciones socioeconómicas de las personas con quienes compartes el territorio. Conoce cómo viven las personas que habitan otros barrios, se desplazan por otras calles, pero que comparten los mismos problemas de la ciudad donde tú vives.

En este reporte, te presentamos un panorama general de las características socioeconómicas de los habitantes de Cali. Encontrarás información sobre cómo se distribuye el nivel de ingresos por comuna en la ciudad, y estadísticas de pobreza y desigualdad. Además, conocerás cómo varía el nivel educativo de los caleños según el estrato socioeconómico donde viven y qué tanto se ha incrementado su nivel educativo comparado con sus padres.

### 1.1 Ingresos, pobreza y costo de vida

En el siglo XXI, la urbanización ha traído consigo un reto importante para las urbes de países en vías de desarrollo. Las ciudades con un mayor crecimiento y desarrollo económico han sido aquellas capaces de alinear sus crecientes aglomeraciones urbanas con políticas que integren social, económica, y geográficamente a la población que las habita. Este desarrollo inclusivo ha sido incentivado por una mayor concentración de firmas y personas, menores distancias entre ellos y menores barreras económicas. En otras palabras, sus administraciones locales han sido capaces de acercar las oportunidades de desarrollo a las personas.

Santiago de Cali, a pesar de ser la tercera ciudad más importante de Colombia, aloja a una población cuyo nivel socioeconómico es bajo. La Tabla 1 muestra que, aunque la mayoría de los caleños habitaban viviendas clasificadas como estrato 3 en 2018, aproximadamente, el 80% de los hogares estaban distribuidos en estratos socioeconómicos 1, 2 y 3. Esto significa que existe una alta proporción de personas con bajo poder adquisitivo y, por ende, tienen mayores barreras de acceso a servicios financieros, educativos, sociales, y de salud.

**Tabla 1. Composición de la población por estrato**

Estrato	Participación	Nivel Socioeconómico
1	20.21%	Bajo
2	26.92%	Bajo
3	31.75%	Medio
4	10.81%	Medio
5	7.64%	Alto
6	2.68%	Alto

Fuente: Elaboración propia - DANE: CNPV 2018.

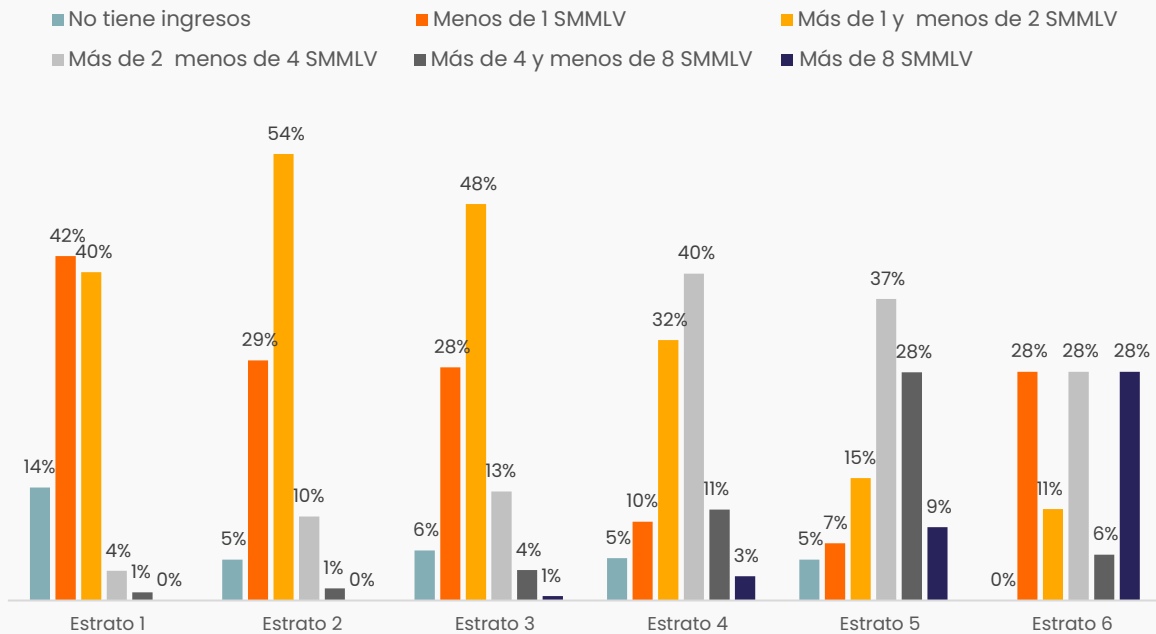


Cali es una ciudad cuyo nivel de ingresos promedio es **INFERIOR** a los 2 salarios mínimos.

## ¿Sabes cuánto ganan, en promedio, tus vecinos caleños según el estrato socioeconómico donde vivan?

El siguiente gráfico te muestra cómo a medida que se incrementa el estrato socioeconómico es mayor la proporción de caleños que reportan ingresos superiores a los 8 salarios mínimos.

**Gráfico 1. Nivel de ingresos por estrato socioeconómico**

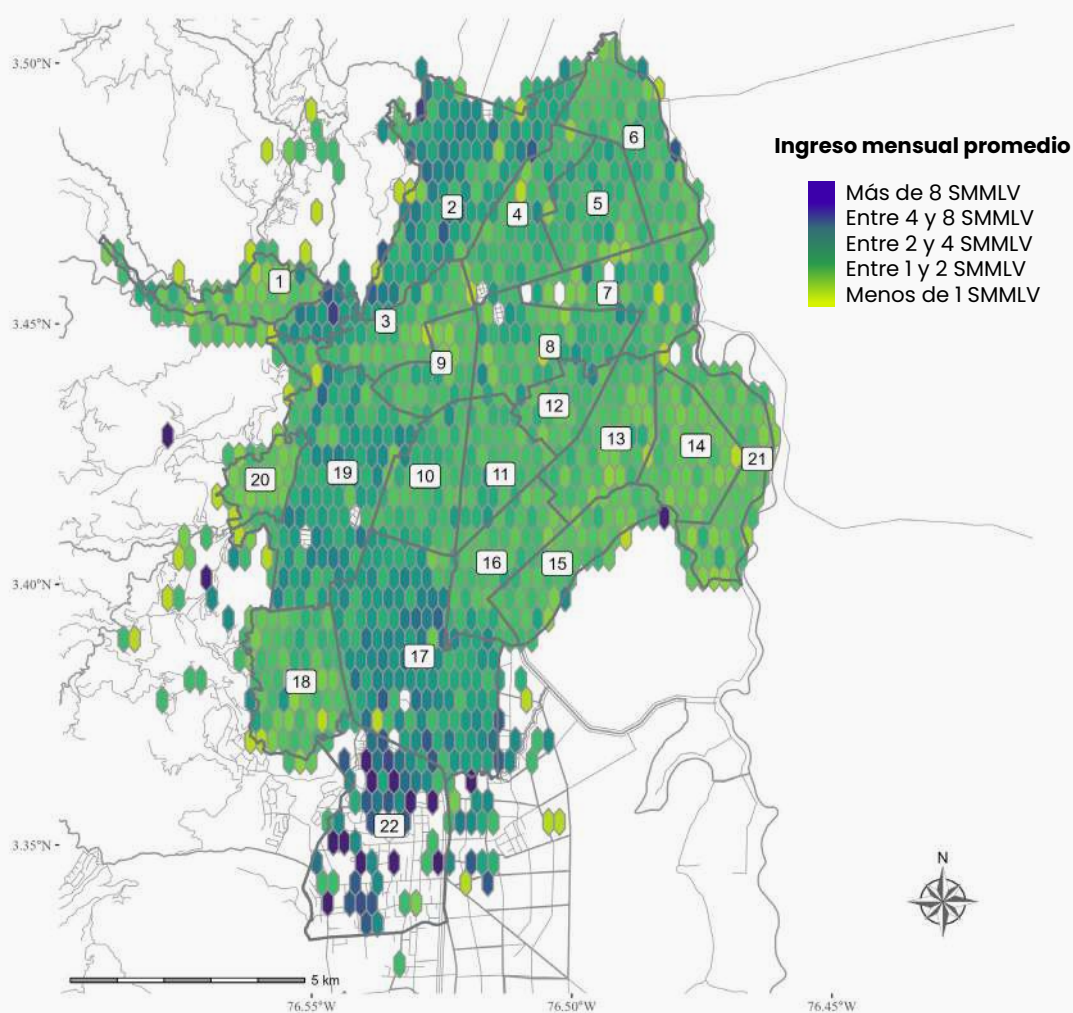


Fuente: CaliBRANDO 2022.



El Mapa 1 presenta la distribución geográfica de los ingresos en el municipio. Los barrios ubicados en las comunas 22, 17, 2 y 19, cercanos a los principales corredores del SITM MIO, son lugares con ingresos promedio más altos. Mientras tanto, se distinguen las zonas de ladera (Meléndez, Siloé y Terrón Colorado) y el oriente de la ciudad (puntualmente las comunas 13, 14, 15 y 21), por ser lugares donde habitan personas con menores ingresos.

**Mapa 1. Ingresos promedio en Cali 2014-2022**

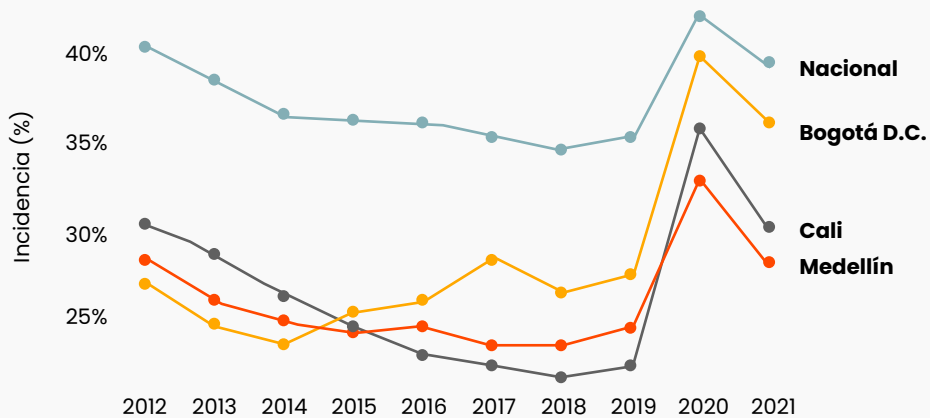


Fuente: elaboración propia con base en datos de CALIBRANDO.

Los caleños cada vez tienen un costo de vida más alto. Entre diciembre de 2021 y noviembre de 2022, Cali se ubicó en la posición 17 respecto a la variación del IPC (Índice de Precios del Consumidor) entre las 23 principales áreas urbanas y ciudades del país. Esta variación (12.93%) estuvo por encima de Medellín (12.66%), Bogotá (11.47%) y del nivel nacional (12.53%). Esto significa que si en diciembre de 2021 un ciudadano pagó \$500.000 por una canasta básica de bienes y servicios, en noviembre de 2022, tuvo que pagar \$564.650 por la misma canasta. Una tendencia que muestra una disminución en el poder adquisitivo de la población.

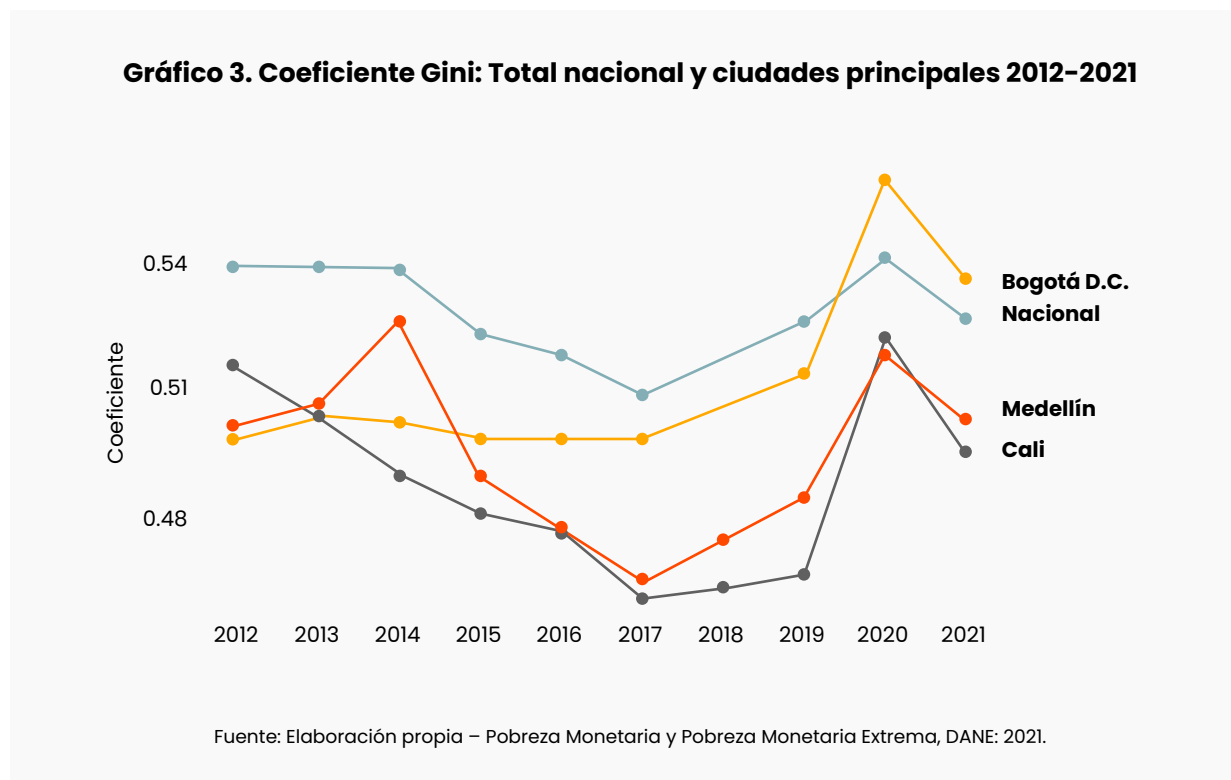
Al revisar el comportamiento de la incidencia de la pobreza monetaria en Cali, se observa que, a pesar de las importantes reducciones que se han logrado en la última década, el COVID-19 devolvió estas cifras aproximadamente a niveles de 2012 (ver Gráfico 2). Ahora, son más los hogares cuyos ingresos no alcanzan para solventar las necesidades básicas de alimentación, agua potable, vivienda, educación, salud, entre otros.

**Gráfico 2. Incidencia de pobreza monetaria: total nacional y ciudades principales 2012-2021**



Fuente: Elaboración propia – Pobreza Monetaria y Pobreza Monetaria Extrema, DANE: 2021.

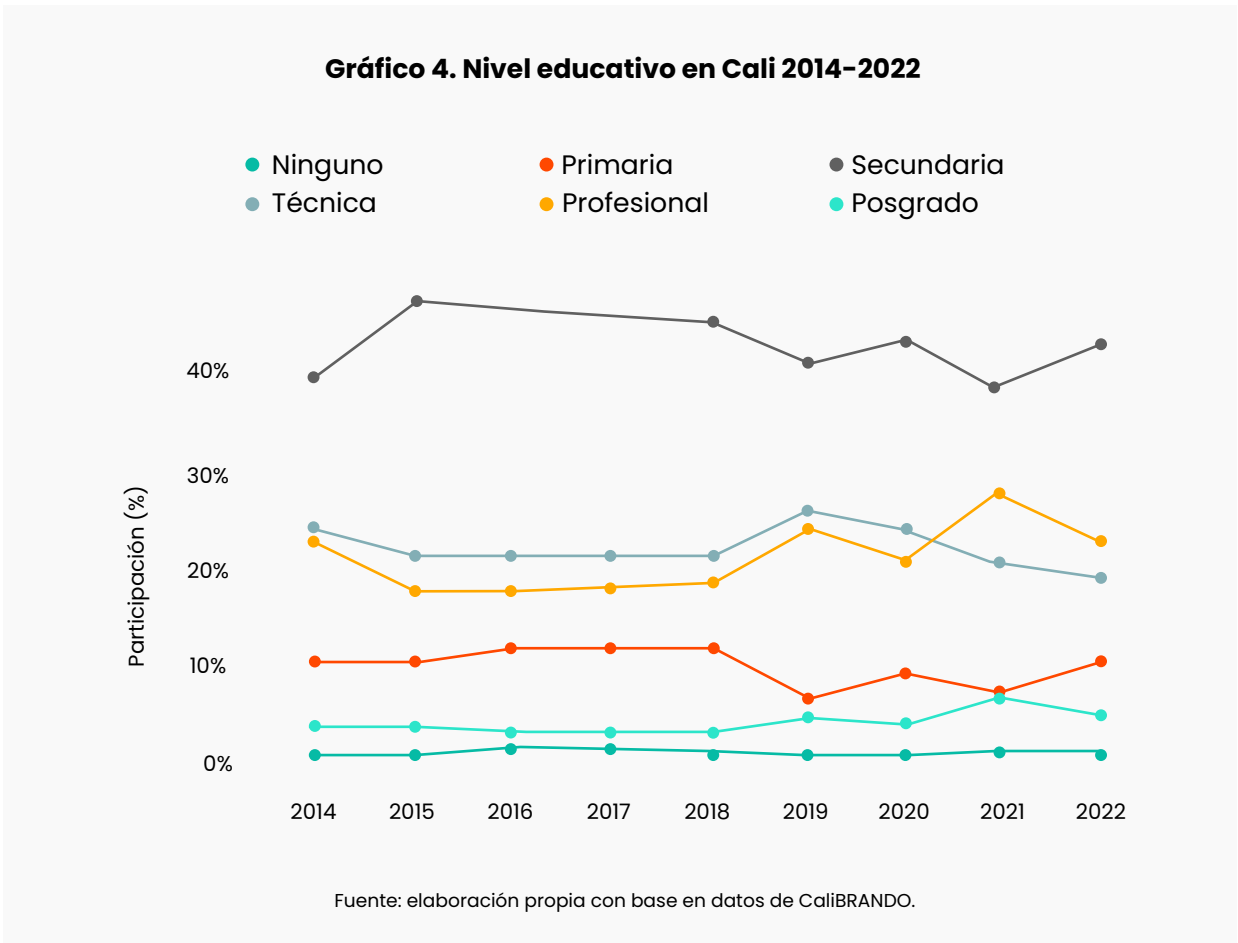
El coeficiente Gini<sup>1</sup> de Cali estuvo situado en 2020 (0,523) por encima de Medellín (0,52), pero por debajo de Bogotá (0,559) y el nivel nacional (0,544). La tendencia muestra que, luego de la llegada la pandemia, la desigualdad en la distribución del ingreso entre los caleños aumentó, es decir, las rentas más altas se están concentrando en pocas personas, y las bajas en la mayoría de la población (ver Gráfico 3).



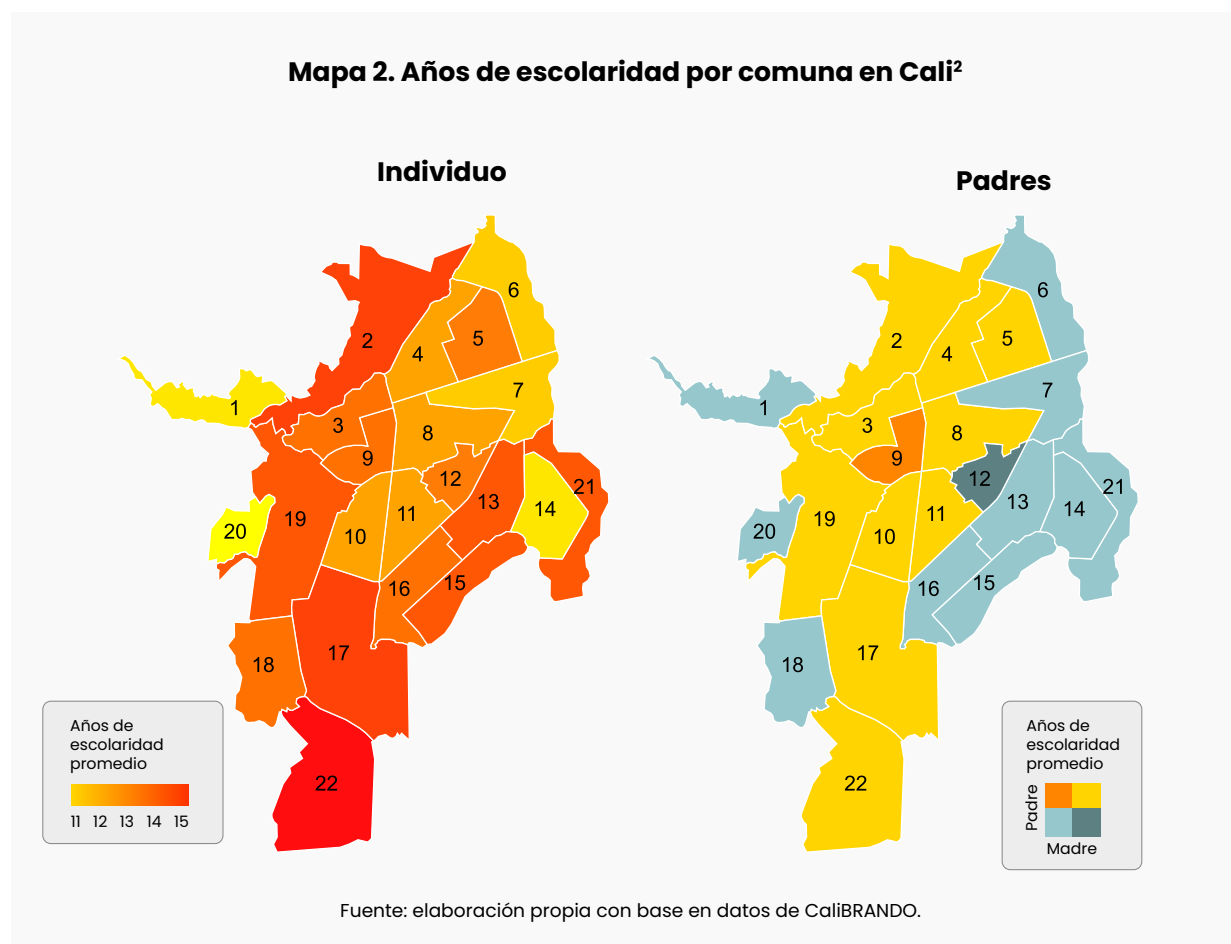
1. El coeficiente Gini es una medida económica que se emplea para tener una dimensión de la concentración de los ingresos entre los habitantes de un territorio en un período de tiempo determinado. Se representa como un número entre 0 y 1, donde 0 corresponde a perfecta igualdad (todos tienen los mismos ingresos) y 1 corresponde a perfecta desigualdad (una persona tiene todos los ingresos y los demás nada de ingresos).

### 1.2 Nivel educativo y movilidad social

En Cali, la baja acumulación de capital humano de la población también ha sido una limitante en la superación de los indicadores de pobreza. La proporción de personas que saben leer y escribir representan el 96.8% de la población. Sin embargo, la mayoría de las personas adultas apenas alcanza un nivel de educación media académica. El Gráfico 4 muestra el nivel educativo promedio de los caleños entre 2014 y 2022. En promedio, el 42.6% de los habitantes de Cali han estudiado máximo hasta secundaria, el 21.6% son técnicos, el 22% son profesionales, y tan solo el 4.1% tienen estudios de posgrado. Aun así, se observa una tendencia ligeramente al alza en las personas que hacen una transición de bachillerato a estudios profesionales y de posgrado.

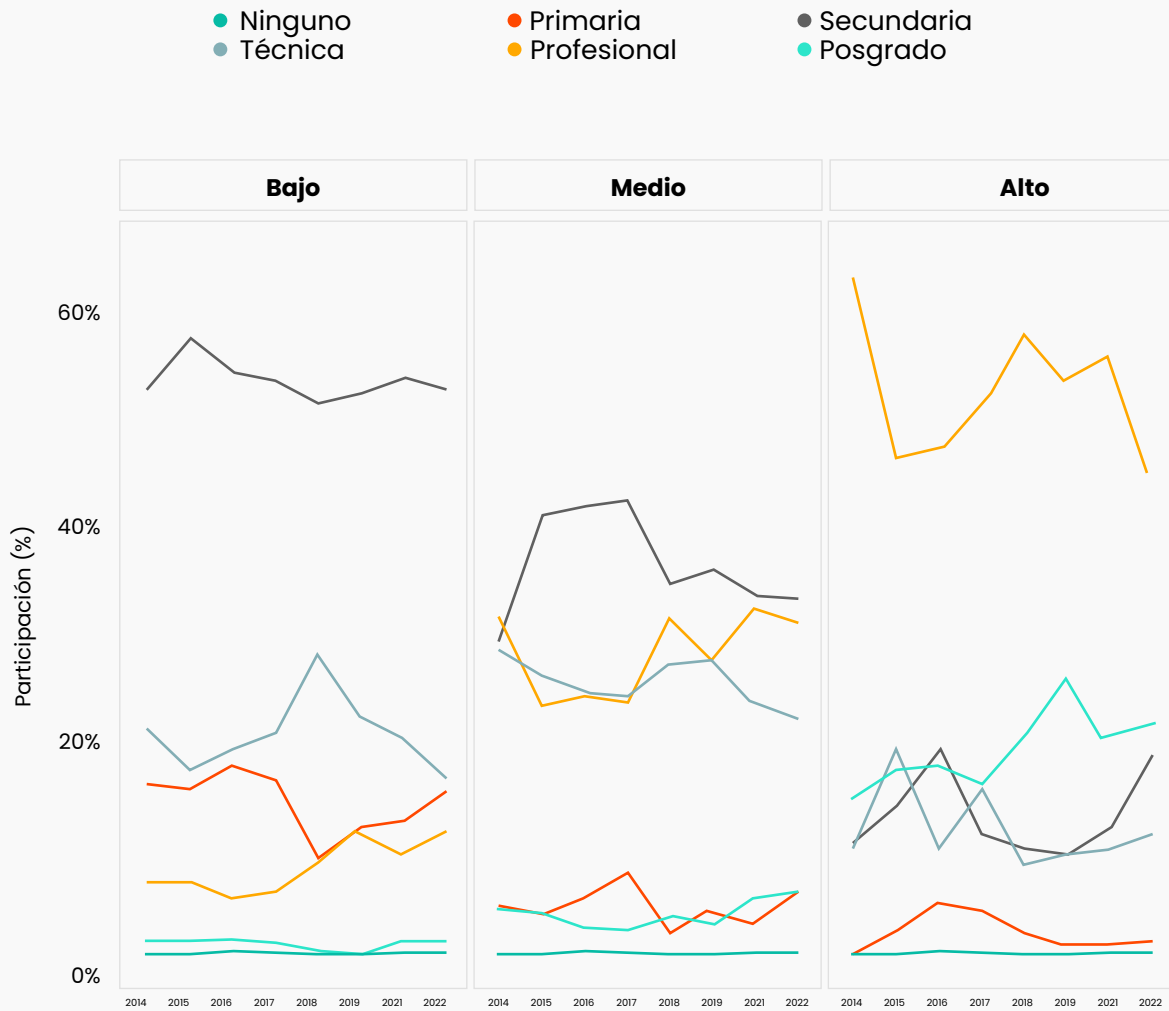


El nivel educativo alcanzado es fundamental para promover la movilidad social intergeneracional. Las cifras muestran que un caleño promedio cuenta con 12.2 años de escolaridad, mientras que su madre y padre tienen 8.5 y 8.8, respectivamente. El Mapa 2 presenta cómo se distribuyen los años de escolaridad de los ciudadanos (y de sus padres) según la comuna en la que viven. Es preciso decir que las comunas 22, 17, 2 y 19 están habitadas por personas que en promedio tienen estudios técnicos y profesionales. Las comunas 5, 10, 11, 4, y 8 tienen en promedio 12.5 años de educación. Finalmente, en las comunas 14, 1 y 20, en promedio, los individuos apenas logran graduarse de bachillerato. Esto demuestra que, en promedio, la mayoría de los habitantes de Cali han llegado al mismo nivel de escolaridad que sus padres, o bien, han alcanzado un nivel mayor.



2. Si la zona es de color azul claro, ambos padres tienen un bajo nivel educativo; si es amarillo ambos padres tienen un alto nivel educativo; el color naranja indica el caso en el que el padre tiene una mayor educación que la madre; mientras que el gris oscuro hace referencia a zonas en las que las madres tienen más educación que los padres.

**Gráfico 5. Composición de la población por nivel educativo y nivel socioeconómico (2014-2022)**



Fuente: elaboración propia con base en datos de CaliBRANDO.

En términos educativos, la clase media ha experimentado cambios en sus condiciones de vida. El Gráfico 5 muestra que alrededor de la mitad de las personas con un nivel socioeconómico bajo tiene al menos un nivel de educación media básica (53.8%), el 15.3% apenas completa la primaria, el 16.8% ha recibido formación técnica, el 11.8% es profesional, y tan solo el 1.06% tiene estudios de posgrado. Mientras tanto, aunque la mayoría de las personas con un nivel socioeconómico medio también están graduados de secundaria (33.9%), casi el 60% ha alcanzado estudios superiores: técnico (22.2%), profesional (31.4%) y posgrado (5.9%). Por último, las personas con mayor poder adquisitivo (nivel socioeconómico alto) son aquellos que en su mayoría cuentan con títulos profesionales (45.4%) y de posgrado (21.8%), respectivamente.

Por último, el mejoramiento de la calidad de vida en Cali depende de que los próximos alcaldes inviertan en EDUCACIÓN, especialmente, en EDUCACIÓN SUPERIOR. El gráfico anterior no sólo muestra que un mayor nivel educativo está relacionado con un mayor nivel ingresos y un mejor estándar de vida, sino también lo inequitativa que es Cali al garantizar el acceso a la educación a sus habitantes. En 2022, el 22% de los que caleños que vivían en estrato 6 habían alcanzado un estudio de posgrado, mientras que, en estrato 1, este porcentaje sólo ascendía al 1%, ¿esta es la inequidad que queremos seguir teniendo en las próximas generaciones?

## Próximamente - Julio 31



**Con el próximo reporte, vas a aprender sobre las dinámicas territoriales del crimen en la ciudad y la importancia de fomentar la cultura y convivencia ciudadana para reducir la criminalidad, porque la seguridad en Cali es uno de los temas que más nos preocupan a los caleños.**

### Referencias

DANE (2018). Censo Nacional de Población y Vivienda 2018. Recuperado de: <https://www.dane.gov.co/index.php/estadisticas-por-tema/demografia-y-poblacion/censo-nacional-de-poblacion-y-vivenda-2018>

DANE (2021). Pobreza Monetaria y Pobreza Extrema. Recuperado de: <https://www.dane.gov.co/index.php/estadisticas-por-tema/pobreza-y-condiciones-de-vida/pobreza-monetaria>



# En Cada Pequeña AGÚZATE



Conoce la ciudad que habitas y que quieres que esté mejor

---

Más información: [observatoriopolis@icesi.edu.co](mailto:observatoriopolis@icesi.edu.co)  
o visítanos en nuestra web

[www.icesi.edu.co/polis](http://www.icesi.edu.co/polis)



Síguenos en nuestras redes

sociales: **#Polisicesi**

