

# Finanzas públicas

AGÚZATE

¿Con cuántos recursos cuenta la alcaldía y en qué los invierte?

# Datos breve

## **Datos en Breve - POLIS**

Encalipedia. Finanzas públicas: ¿Con cuántos recursos cuenta la alcaldía y en qué los invierte?

© Observatorio de Políticas Públicas - POLIS

Cali / Universidad Icesi, 2023  
ISSN: 2711-2772 (en línea).

Palabras claves:

Datos / Santiago de Cali / administración pública / Elecciones territoriales  
Políticas Públicas / Políticas Urbanas/ Cali (Colombia)/ Desempeño fiscal / Gasto público  
Facultad de Ciencias Administrativas y Económicas  
Primera edición / Enero de 2018

Rector: Esteban Piedrahita Uribe  
Secretaría General: María Cristina Navia Klemperer  
Director Académico: José Hernando Bahamón Lozano  
Decano de la Facultad de Ciencias Administrativas y Económicas: Carlos Enrique Ramírez  
Coordinador Editorial: Adolfo A. Abadía  
Diseño y Diagramación: Sandra Marcela Moreno

Editorial Universidad Icesi  
Calle 18 No. 122-135 (Pance), Cali – Colombia  
Teléfono: +57 (2) 555 2334  
E-mail: editorial@icesi.edu.co

Forma de citación:

POLIS (2023) Encalipedia. Finanzas públicas: ¿Con cuántos recursos cuenta la alcaldía y en qué los invierte? [Datos en Breve No. 60]. Recuperado de: [www.icesi.edu.co/polis/publicaciones/datos-en-breve.php](http://www.icesi.edu.co/polis/publicaciones/datos-en-breve.php)

\* Damos créditos a Nayith Mosquera, Politóloga especializada en Relaciones Internacionales y estudiante de la Maestría en Economía en la Universidad Icesi, por su participación como integrante del equipo de redacción en este informe de EnCALipedia.



## Equipo de trabajo

### **Lina Martínez**

Directora de POLIS. *PhD y Master en Políticas Públicas, Universidad de Maryland. Magíster en Educación, Universidad de Manizales.*

### **Valeria Trofimoff**

Investigadora asociada. *Economista con énfasis en Políticas Públicas, Universidad Icesi. Magíster en Estudios Sociales y Políticos, Universidad Icesi.*

### **María Isabel Zafra**

Investigadora asociada. *Economista, Universidad de San Buenaventura. Magíster en Economía, Universidad Icesi.*

### **Nicolás Vidal**

Asistente de Investigación. *Economista, Universidad Icesi. Estudiante de Maestría en Economía, Universidad Icesi.*

### **Nayith Mosquera**

Asistente de Investigación. *Politóloga con énfasis en Relaciones Internacionales, Universidad Icesi. Estudiante de Maestría en Economía.*

### **Sandra Moreno**

Diseñadora. *Diseñadora de Medios Interactivos, Universidad Icesi.*

### **Sara Emanuelle Calderón**

Practicante. *Estudiante de Economía y Negocios Internacionales.*

### **Miguel Corredor**

Monitor. *Estudiante de Ciencia Política con Énfasis en Relaciones Internacionales y Sociología.*

### **Estefania Sanabria Chacón**

Monitora. *Estudiante de Economía.*

### **Manuel David Gomez**

Productor Audiovisual. *Producción Audiovisual Digital.*



—

## Conoce la ciudad que habitas y que quieres que esté mejor

¿Sabías que en octubre van a haber elecciones territoriales?

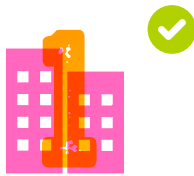
Así es, vos y yo a elegir alcalde, nuevamente. Debemos conocer los retos que enfrenta la ciudad para que votemos de una manera informada.

Te invitamos a que leas los reportes de EnCALIpedia, una iniciativa del Observatorio de Políticas Públicas (POLIS) de la Universidad Icesi, que busca que los caleños conozcan a Cali con datos. Los reportes de EnCALIpedia están escritos en un lenguaje claro y sencillo para que, en cuatro meses, conozcas los datos y problemas más relevantes de tu ciudad.

Con los reportes de EnCALIpedia, vas a poder decirle a tus amigos, vecinos y familia que sos un ciudadano informado y que vas a votar en las elecciones sabiendo lo que esperas que haga el próximo alcalde. Con EnCALIpedia, vas a aprender sobre los siguientes temas de Cali:

# Por un voto informado

Tendrás disponibles 15 reportes que te permitirán conocer más sobre nuestra Cali y, así, poder votar de una manera informada.



Demografía y territorio: ¿Quién habita la ciudad?



¿En qué condiciones socioeconómicas viven los caleños?



Seguridad y crimen: El problema que más nos preocupa



Confianza institucional e interpersonal: ¿Confías en tu vecino y en el gobierno?



Economía informal: ¿En qué condiciones trabajan más de la mitad de los caleños?



Movilidad urbana: El MIO y transporte urbano



Productividad y desarrollo empresarial: ¿Qué tan fácil es conseguir empleo en la ciudad?



Infraestructura de salud y educación: Disponibilidad de escuelas y centros de salud en la ciudad



Finanzas públicas: ¿Con cuántos recursos cuenta la alcaldía y en qué los invierte?

## Para conocer sobre la ciudad que habitas



Riesgos y desastres: La vulnerabilidad de Cali frente a los estragos del clima



Planes de desarrollo de la última década: ¿En qué han invertido los recursos los alcaldes anteriores?



Obesidad y salud emocional: Los problemas de los que pocos hablan

Próximamente  
Septiembre 21

## y que quieres que este mejor



Maternidad y paternidad temprana: ¿Estás en los veinte y ya tienes un hijo?



Optimismo de los caleños: Vamos siempre pa' adelante



Para el próximo alcalde o alcaldesa: La ciudad que hereda y los retos que le esperan

# Finanzas públicas:

¿Con cuántos recursos cuenta la alcaldía y en qué los invierte?

**Te invitamos a leer la novena entrega de EnCALIpedia, un reporte donde aprenderás sobre indicadores que reflejan el desempeño fiscal (gasto y recaudación) de Cali respecto a ciudades principales como Medellín y Bogotá D.C, y sobre herramientas que usa el Gobierno Nacional para medir la gestión municipal.**

## **Eficiencia de la administración pública y finanzas**

Los desafíos nacionales, regionales y globales de la Agenda de Desarrollo 2030 requieren un Estado fuerte, proactivo y participe con otros en su función económica, social y ambiental, capaz de formular e implementar estrategias de desarrollo para alcanzar metas económicas, sociales y ambientales (CEPAL, 2014). En esta sección se presentará un diagnóstico de la capacidad técnica, administrativa y fiscal del municipio de Cali en comparación con dos ciudades principales: Medellín y Bogotá D.C. La primera parte se enfoca en el gasto público y la recaudación fiscal del municipio. La segunda parte presenta las herramientas utilizadas por el Gobierno Nacional para medir la gestión municipal y la percepción de corrupción en la población.

## **Gasto público y recaudación fiscal**

La inversión pública hace referencia a todos los gastos que realiza el gobierno para mejorar las condiciones de vida de la población. Desde 2020, las secretarías de salud y educación han concentrado, de forma conjunta, más del 50% del gasto de inversión del municipio de Cali (Cali Cómo Vamos, 2020) (ver Tabla 1). En 2021, la distribución presupuestal de Cali fue similar a la de Medellín. En Medellín, los sectores con mayor inversión fueron Educación (30%) y Salud (21%), mientras en Bogotá D.C. representaron el 17.4% y el 11.6%, respectivamente (Medellín Cómo Vamos, 2021a; Bogotá Cómo Vamos, 2021).



**Tabla 1. Porcentaje según dependencia de la inversión municipal en Cali**

<b>Dependencia</b>	<b>2019</b>	<b>2020</b>	<b>2021</b>
Secretaría de Salud	25,1%	33,1%	29,9%
Secretaría de Educación	28,9%	28,1%	26,9%
Und. Admi. Esp. Servicios Públicos <sup>1</sup>	7,4%	10,0%	7,1%
Secretaría de Movilidad	6,0%	7,9%	5,1%
Secretaría de Infraestructura	11,2%	4,5%	7,7%
Secretaría de Bienestar Social	3,6%	4,0%	3,2%
Secretaría de Deporte y Recreación	3,2%	1,8%	3,8%
Secretaría de Cultura	2,9%	1,8%	2,3%
Secretaría de Seguridad y Justicia	2,8%	1,6%	2,5%
Secretaría de Gestión de Riesgo	1,3%	1,5%	1,6%
Dpto. Admi. TIC <sup>2</sup>	1,0%	1,0%	0,8%
Dpto. Admi. Hacienda <sup>3</sup>	0,7%	0,9%	0,9%
Dpto. Admi. Planeación <sup>4</sup>	0,6%	0,8%	1,2%
DAGMA <sup>5</sup>	1,6%	0,6%	2,1%
Secretaría de Gobierno	0,5%	0,6%	0,5%
Secretaría de Vivienda social y Hábitat	0,6%	0,4%	1,5%
Secretaría de Paz y Cultura Ciudadana	0,5%	0,4%	0,6%
Secretaría de Desarrollo Territorial	0,4%	0,3%	0,7%
Secretaría de Desarrollo Económico	0,7%	0,3%	0,7%
Secretaría de Turismo	0,1%	0,1%	0,2%
Dpto. Admi. Gestión jurídica pública <sup>6</sup>	0,1%	0,1%	0,1%
Und. Admi. Esp. Gestión de Bienes y Servicios <sup>7</sup>	0,7%	0,0%	0,3%
Dpto. Admi. Contratación Pública <sup>8</sup>	0,0%	0,0%	0,0%
Dpto. Admi. Desarrollo e innovación institucional <sup>9</sup>	0,1%	0,0%	0,1%
Dpto. Admi. Control disciplinario interno <sup>10</sup>	0,0%	0,0%	0,0%
Dpto. Admi. Control interno <sup>11</sup>	0,0%	0,0%	0,0%

Fuente: Cali Cómo vamos, 2020; 2021a.

1. Unidad Administrativa Especial de Servicios Públicos.
2. Departamento Administrativo de Tecnologías de la Información y las Comunicaciones.
3. Departamento Administrativo de Hacienda Municipal.
4. Departamento Administrativo de Planeación.
5. Departamento Administrativo de Gestión del Medio Ambiente.
6. Departamento Administrativo de Gestión Jurídica Pública.
7. Unidad Administrativa Especial de Gestión de Bienes y Servicios.
8. Departamento Administrativo de Contratación Pública.
9. Departamento Administrativo de Desarrollo e Innovación Institucional.
10. Departamento Administrativo de Control disciplinario interno.
11. Departamento Administrativo de Control interno.



En el período 2020–2023, la inversión en el sector Salud y Protección Social se ha concentrado en dos programas principalmente. El primero llamado *Guardianes de Vida*, una estrategia cuyo objetivo es prevenir la propagación de enfermedades emergentes y reemergentes en la ciudad de Cali, tiene un presupuesto asignado de \$25,314 millones. El segundo enfocado en el fortalecimiento de las condiciones de seguridad y salud en el trabajo en empresas, grupos organizados de trabajo informal y población trabajadora, tiene una asignación de \$10,196 millones.

Por su parte, en el sector Educación, el proyecto para el desarrollo y la educación digital para todos durante el período de 2012 y 2022 tuvo un costo estimado de \$36,504 millones financiados por el Sistema General de Regalías (SGR)<sup>12</sup>, mientras el proyecto para el fortalecimiento a los docentes y directivos docentes en las prácticas pedagógicas mediadas por TIC en la ciudad de Cali fue financiado por el municipio y tiene un costo estimado de \$9,395 millones para el periodo del 2020 al 2023.

Una herramienta para evaluar la actuación financiera de los municipios es el Índice de Desempeño Fiscal (IDF)<sup>13</sup>, una medición del desempeño de la gestión financiera de las entidades territoriales que da cuenta de su sostenibilidad financiera. En 2021, Cali contó con una calificación solvente en el IDF. No obstante, su desempeño es inferior al de Bogotá y Medellín, los cuales se encuentran en el rango con mayor calificación (sostenible) (ver Tabla 2). Cabe resaltar que, Cali tuvo un mayor deterioro en su desempeño fiscal durante la pandemia en comparación con Medellín.

**Tabla 2. Índice de Desempeño Fiscal**

Municipio	IDF 2019	IDF 2020	IDF 2021	Clasificación 2021
Cali	77.4	65.0	70.7	Solvente
Medellín	77.6	78.5	80.4	Sostenible
Bogotá D.C.	73.7	68.3	85.7	Sostenible

Fuente: DNP, 2021.

El IDF se compone de dos dimensiones: resultados fiscales y gestión financiera territorial. En la primera, un aspecto que ha afectado la sostenibilidad financiera del municipio es el incremento en su dependencia de transferencias nacionales. Cali tuvo un incremento en este indicador del 12% entre 2019 y 2021 (ver Tabla 3). Aún así, el municipio presenta una fortaleza significativa en el ahorro corriente, dado un sostenimiento constante de la capacidad de la ciudad para generar excedentes propios desde el 2019.

–

12. Se consultó en la lista de proyecto en ejecución y ejecutados del SGR (<https://mapainversiones.dnp.gov.co/>).

13. Los rangos de desempeño fiscal son los siguientes: sostenible (igual o mayor a 80), solvente (entre 70 y 79), vulnerable (entre 60 y 70), riesgo (entre 40 y 60), y deterioro (menor de 40).

**Tabla 3 . IDF: Dimensión Resultados Fiscales de Cali 2019–2021**

Año	Dependencia de transferencias	Relevancia formación bruta de capital (FBK) fijo	Endeudamiento de largo plazo	Ahorro corriente	Balance primario	Dimensión Resultados Fiscales
<b>2019</b>	37,6	19,7	31,4	64,5	-0,1	72,9
<b>2020</b>	43,4	16,0	31,6	60,0	13,0	66,3
<b>2021</b>	42,1	10,9	32,9	60,3	8,8	66,8

Fuente: elaboración propia con base en datos del DNP, 2019–2021.

En la segunda dimensión, el indicador que más ha contribuido al IDF del municipio es la bonificación de esfuerzo propio, es decir, el porcentaje de crecimiento de los recursos propios durante dos vigencias o más, dado que, entre 2019 y 2021, Cali sostiene una calificación *Por mejorar* en este indicador (ver Tabla 4). El Departamento Nacional de Planeación (DNP) (2021) afirma que la administración municipal debe implementar acciones para mejorar su recaudo de ingresos tributarios y no tributarios bajo las dimensiones: fiscal, financiera y de planificación.

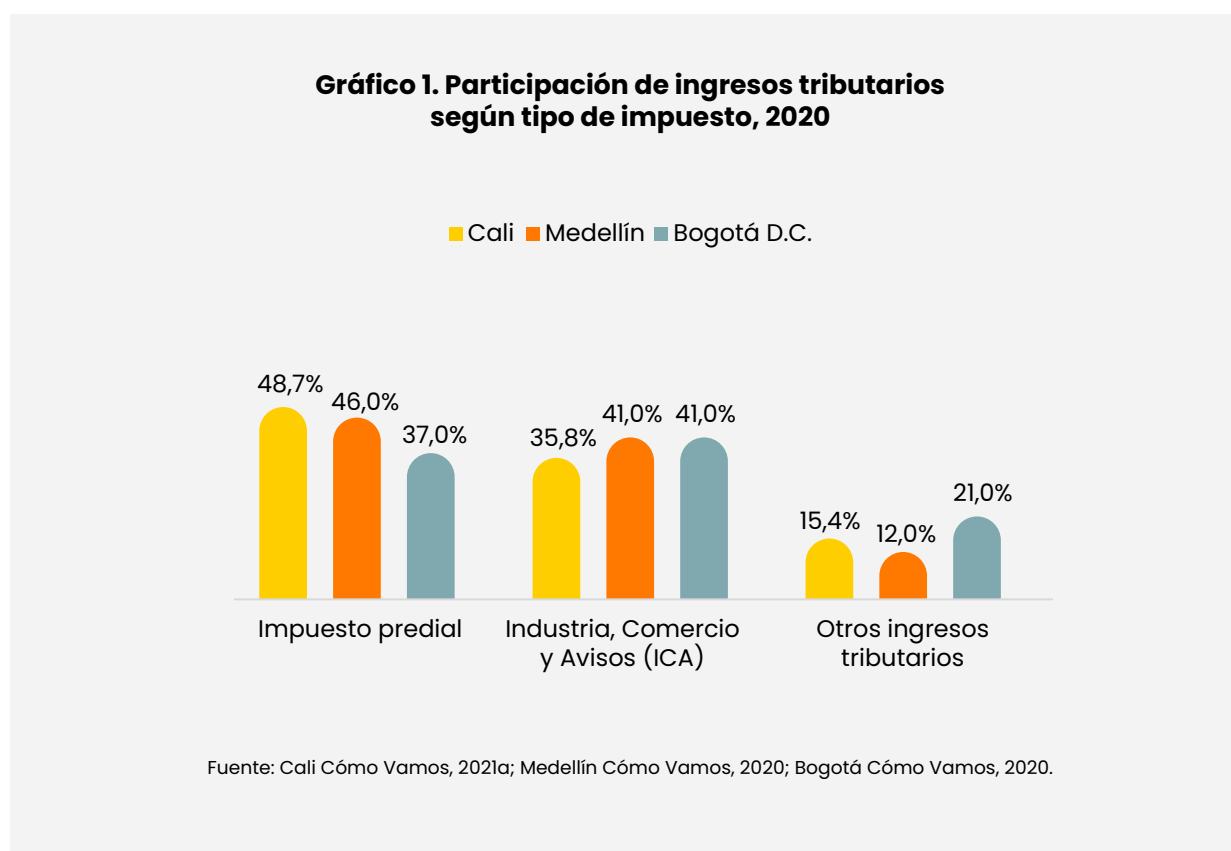
**Tabla 4. IDF: Dimensión Gestión Financiera Territorial de Cali 2019–2021**

Año	Capacidad de programación y ejecución de ingresos	Capacidad de ejecución del gasto de inversión	Nivel de holgura	Bonificación catastro	Bonificación de esfuerzo propio	Dimensión Gestión Financiera Territorial
<b>2019</b>	109,5	88,5	14,6	2,0	0,0	95,3
<b>2020</b>	99,5	87,7	0,0	0,0	0,0	60,0
<b>2021</b>	99,4	87,6	13,3	0,0	0,0	86,5

Fuente: elaboración propia con base en datos del DNP, 2019–2021.

Los ingresos totales de un municipio, divididos entre ingresos corrientes y de capital<sup>14</sup>, constituyen la fuente de recursos más importante tanto para la inversión pública como para el funcionamiento de éste. Según su origen, los ingresos corrientes pueden ser tributarios o no tributarios. Los ingresos tributarios son aquellos que provienen del pago de impuestos de los contribuyentes, mientras que los no tributarios provienen de regalías, transferencias, prestación de servicios o explotación de recursos propios (Cali Cómo Vamos, 2021a).

En 2020, el impuesto predial de Cali representó el 48.7% de los ingresos tributarios del municipio, una cifra superior a la participación de este impuesto en Medellín y Bogotá D.C. con una diferencia de aproximadamente 2 y 10 puntos porcentuales, respectivamente. No obstante, en el impuesto de Industria, Comercio y Avisos (ICA), Medellín y Bogotá D.C. registran un porcentaje similar, mientras la participación del impuesto en Cali es inferior en 6 puntos porcentuales (ver Gráfico 1).



14. Los ingresos corrientes son permanentes, sostenibles y disponibles para financiar las necesidades del sector público, mientras que los ingresos de capital se obtienen por la venta de bienes, aportes de capital y transferencias de capital sin contraprestación.

Las fuentes de financiación de los municipios se dividen en tres grupos de recursos. El primero proviene de transferencias de la nación, que son la principal fuente de los municipios de categorías<sup>15</sup> 4, 5 y 6. El segundo proviene de los recaudos tributarios por actividades económicas e inmobiliarias locales, y los que provienen de la actividad empresarial de las organizaciones descentralizadas. Si bien Cali es la tercera ciudad más importante de Colombia, el municipio se ha quedado rezagado frente a otras ciudades como Medellín, debido a la debilidad de sus fuentes de financiación.

Por ejemplo, las Empresas Públicas de Medellín (EPM) han desempeñado un rol fundamental en la inversión social de la ciudad. Entre el 2004 y 2020, EPM ha representado en promedio el 19% del total de los ingresos de Medellín (Medellín Cómo Vamos, 2020). Mientras que, Empresas Municipales de Cali (EMCALI), en un período de 23 años, no ha distribuido excedentes financieros al municipio (Superservicios, 2021).

Los buenos resultados históricos de EPM han llevado a que los presupuestos de Medellín tengan niveles de gasto e inversión superiores a otras grandes ciudades del país. Por ejemplo, en 2020, los recursos de EPM representaron el 30.9% de los recursos invertidos en educación (Medellín Cómo Vamos, 2020). Si bien en 2022 se espera que nuevamente EMCALI realice una transferencia de recursos públicos al municipio, hay dudas al respecto (El País, 2022c). El reporte de la Superservicios señala que la amortización de la deuda de EMCALI con el gobierno nacional finaliza en 2025, razón por la cual se espera un flujo de caja neto negativo durante el período 2023–2025. La preocupación es que se pueda poner en riesgo la operación de la empresa pública.

## Desempeño municipal

Uno de los indicadores que emplea el gobierno para medir el nivel de gestión de las administraciones municipales es la Medición del Desempeño Municipal (MDM), un índice que se enfoca en medir el desempeño municipal en la capacidad de gestión y generación de resultados de desarrollo en una escala de 0 a 100, donde 100 significa un excelente desempeño en gestión (DNP, 2020a).

En 2021, Cali reportó un MDM de 81.1, una cifra inferior a la registrada en Medellín (83.7), Bogotá D.C. (82.6) y similar al promedio del departamento (80.9) (DNP, 2021). A continuación, se presenta la calificación desagregada del MDM en sus dos dimensiones (gestión y resultados) para Cali, Medellín y Bogotá D.C.

En Gestión, las dimensiones peor evaluadas para el municipio de Cali son *Ordenamiento territorial* y *Movilización de recursos* (ver Tabla 5). La primera evalúa el uso de los instrumentos de recaudo de ordenamiento territorial para el aumento de los recursos propios de la entidad territorial y la planificación en el uso del suelo. La segunda mide la capacidad del municipio para obtener recursos provenientes del recaudo de las rentas del municipio y usarla para generar capital social e infraestructura.

—

15. Las categorías se dividen en 3 grupos, grandes municipios (categoría especial y primera categoría), municipios intermedios (segunda, tercera y cuarta categoría) y municipios básicos (quinta y sexta categoría). Cali, Medellín y Bogotá D.C. hacen parte de

**Tabla 5. MDM: Dimensión de gestión**

Municipio	Movilización de recursos	Ejecución de recursos	Gobierno Abierto y Transparencia	Territorial	Puntaje general gestión
Cali	73.9	89.3	100.0	63.9	81.8
Medellín	81.8	85.2	100.0	63.9	82.7
Bogotá D.C.	81.9	87.6	99.8	64.2	83.4

Fuente: DNP, 2021.

Cada una de las dimensiones expuestas previamente está compuesta por una serie de indicadores. En la dimensión de *Ordenamiento Territorial*, el indicador porcentaje de uso de instrumentos de Ordenamiento Territorial (OT) es similar en Cali (75%) y Medellín (75%). Sin embargo, en Bogotá D.C., la proporción del uso de instrumentos de OT es del 100% (ver Tabla 6).

**Tabla 6. MDM: Ordenamiento territorial**

Municipio	Tasa efectiva de recaudo	Porcentaje del uso de instrumentos de OT <sup>16</sup>
Cali	\$8,47	75,0%
Medellín	\$8,45	75,0%
Bogotá D.C.	\$4,56	100,0%

Fuente: DNP, 2021.

–  
16. Porcentaje del uso de instrumentos de Ordenamiento Territorial.

En *Movilización de recursos*, Medellín y Bogotá D.C. presentan proporciones similares en el porcentaje de inversión financiada con recursos propios, 45.4% y 45.8%, respectivamente. Sin embargo, Cali registra una cifra, aproximadamente, 22 puntos porcentuales inferior a Medellín y Bogotá D.C. (ver Tabla 7).

**Tabla 7. MDM: Movilización de recursos**

<b>Municipio</b>	<b>Recaudo por instrumentos OT<sup>17</sup></b>	<b>Porcentaje de inversión financiada con recursos propios</b>
Cali	\$316,366	23,5%
Medellín	\$336,063	45,4%
Bogotá D.C.	\$415,329	45,8%

Fuente: DNP, 2021.

En *Resultados*, las dimensiones peor evaluadas son educación y servicios públicos (ver Tabla 8). La primera incluye mediciones de calidad y cobertura educativa. La segunda se centra en indicadores sobre cobertura de energía rural, internet banda ancha, acueducto y alcantarillado.

**Tabla 8. MDM: Dimensión de resultados**

<b>Municipio</b>	<b>Educación</b>	<b>Salud</b>	<b>Servicios públicos</b>	<b>Seguridad</b>	<b>Puntaje resultados</b>
Cali	53.2	95.7	64.9	68.3	70.5
Medellín	62.4	94.8	74.5	67.9	74.9
Bogotá D.C.	59.5	92.0	74.9	57.2	70.9

Fuente: DNP, 2021.

–  
17. Recaudo por instrumentos de Ordenamiento Territorial.

En *Educación*, la proporción de cobertura neta tanto en educación media como de transición de Cali es inferior a lo registrado en Medellín y Bogotá D.C. El resultado promedio de Cali en el componente de matemáticas de la prueba Saber 11 es 2 puntos superior a Medellín y 3 puntos inferior a Bogotá D.C. (ver Tabla 9).

**Tabla 9. MDM: Educación**

<b>Municipio</b>	<b>Cobertura neta en educación media</b>	<b>Puntaje promedio prueba Saber 11 – Matemáticas</b>	<b>Puntaje promedio prueba Saber 11 Lenguaje</b>	<b>Cobertura neta en educación transición</b>
Cali	50,4%	51,7	55,0	55,9%
Medellín	54,4%	49,8	53,8	81,0%
Bogotá D.C.	58,9%	54,5	56,6	63,9%

Fuente: DNP, 2021.

En general, Cali registra cifras inferiores en todas las variables que componen el indicador de *Servicios públicos*. Por ejemplo, Cali registra un 71.9% en cobertura de acueducto, mientras Medellín y Bogotá D.C. presentan una cobertura superior al 96% (ver Tabla 10).

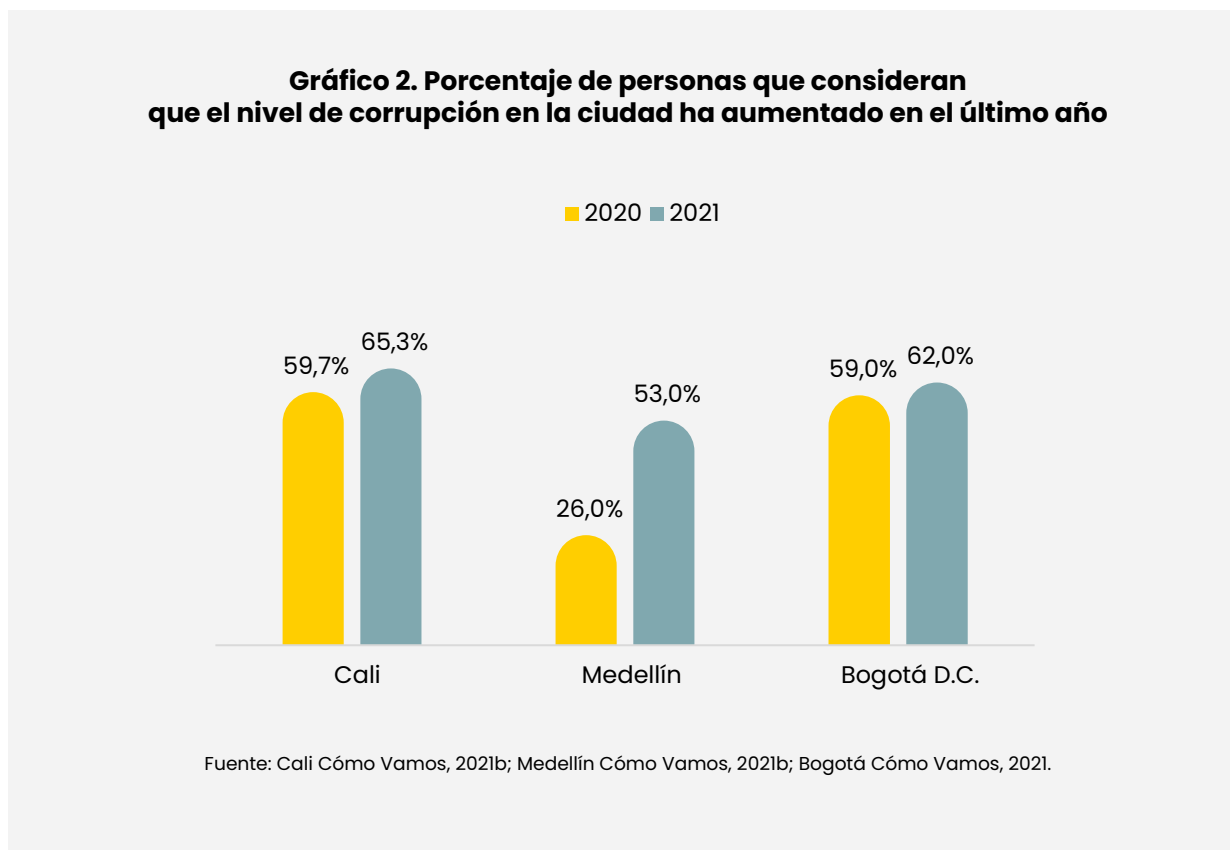
**Tabla 10. MDM: Servicios públicos**

<b>Municipio</b>	<b>Cobertura en energía eléctrica rural</b>	<b>Operación de la banda ancha</b>	<b>Cobertura en acueducto</b>	<b>Cobertura en alcantarillado</b>
Cali	98,5%	24,5%	71,9%	71,7%
Medellín	100,0%	27,3%	96,9%	95,6%
Bogotá D.C.	100,0%	27,7%	97,1%	97,2%

Fuente: DNP, 2021.



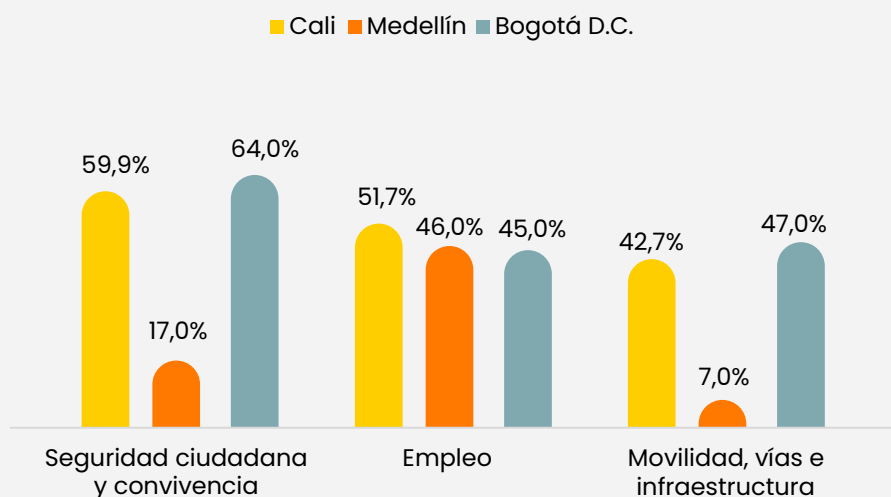
Por otro lado, un instrumento para medir la calidad de la gestión de la administración municipal de forma subjetiva es la Encuesta de Percepción Ciudadana (EPC). Esta herramienta tiene como propósito identificar tanto las demandas ciudadanas como la evaluación que hace la población a su calidad de vida y a la gestión de la Administración Municipal. Desde 2020, se realizó la encuesta a través de un sondeo virtual<sup>18</sup>. Los resultados indican que la percepción del nivel de corrupción de Cali ha aumentado 5,6 puntos porcentuales en los últimos dos años, mientras en Medellín y Bogotá D.C. se ha incrementado en 27 y 3 puntos porcentuales, respectivamente (ver Gráfico 2).



18. Cabe destacar que la muestra no es representativa y aplica únicamente al mes de noviembre de 2020 y 2021. El tamaño de la muestra para Cali, Medellín y Bogotá D.C. es la siguiente: Cali (1992 y 1605 encuestas en 2020 y 2021, respectivamente); Medellín (1558 y 1597 encuestas en 2020 y 2021, respectivamente); Bogotá D.C. (2398 y 3807 encuestas en 2020 y 2021, respectivamente).

Otro de los aspectos que mide la EPC son los tres principales temas a los que debe prestar atención la alcaldía. En Cali, los principales temas en 2021 fueron Seguridad Ciudadana y Convivencia (59.9%), Empleo (51.7%) y Movilidad, Vías e Infraestructura (42.7%). Los resultados de la encuesta en Cali fueron similares a Bogotá D.C. Sin embargo, en Medellín, la población que prefiere que la alcaldía le preste atención a la Seguridad y Movilidad, Vías e Infraestructura es solo el 17% y el 7%, respectivamente (ver Gráfico 3), es decir, para los habitantes de Medellín, estos temas posiblemente están siendo mejor gestionados por su administración municipal y, por ello, no son una prioridad.

**Gráfico 3. Principales temas a los que debería prestarle atención la alcaldía, 2021**



Fuente: Cali Cómo Vamos, 2021b; Medellín Cómo Vamos, 2021b; Bogotá Cómo Vamos, 2021.

**Para terminar, se resaltan dos recomendaciones de política pública:**

**1.**

Fortalecer los mecanismos de recaudación fiscal es indispensable para el fortalecimiento de la ejecución de intervenciones en política pública.

**2.**

Incrementar el nivel de confianza en las instituciones públicas. Algunas estrategias que la ciudad puede implementar son: i) rendición de cuentas abierta y permanente por cada peso gastado; ii) comunicación efectiva; iii) fomento de innovación tecnológica en el sector público; y iv) fortalecimiento de la capacidad técnica del municipio.



**Próximamente  
septiembre 21**



**Con el próximo reporte, vas a aprender sobre la capacidad de respuesta para riesgos y desastres de la ciudad. Los eventos naturales más frecuentes en el municipio y las zonas con mayor amenaza de inundación y movimientos de masa.**

## Referencias

CEPAL (2014). Panorama de la Gestión Pública en América Latina y el Caribe. <https://repositorio.cepal.org/handle/11362/37223>

Cali Cómo Vamos. (2021b). Encuestas de Percepción Ciudadana. <https://www.calicomovamos.org.co/encuesta-percepcion-ciudadana>

Bogotá Cómo Vamos. (2020). Informe de Calidad de vida. <https://bogotacomovamos.org/vigesimo-tercer-informe-de-calidad-de-vida-en-bogota-2020/>

Bogotá Cómo Vamos. (2021). Encuesta de Percepción Ciudadana. <https://bogotacomovamos.org/encuestas-de-percepcion-ciudadana/>

Medellín Cómo Vamos (2020). Informe de Calidad de Vida. <https://www.medellincomovamos.org/informe-finanzas-publicas-2020>

Medellín Cómo Vamos (2021b). Encuesta de Percepción Ciudadana de Medellín. <https://www.medellincomovamos.org/encuesta-de-percepcion-ciudadana-2021>

Departamento Nacional de Planeación (DNP) (2021). Desempeño Fiscal. <https://www.dnp.gov.co/programas/desarrollo-territorial/Estudios-Territoriales/Indicadores-y-Mediciones/Paginas/desempeno-fiscal.aspx>

Superintendencia de Servicios Públicos Domiciliarios (Superservicios) (2021). Documento de evaluación integral a prestadores: Empresas Municipales de Cali E.I.C.E E.S.P. <https://superservicios.gov.co/sites/default/files/inline-files/2.%20Capitulo%20-%20Temas%20Transversales%20%28Gobierno%20Corp%2C%20Adm%2C%20Fro%29.pdf>

Departamento Nacional de Planeación (DNP) (2021). Desempeño Fiscal. <https://www.dnp.gov.co/programas/desarrollo-territorial/Estudios-Territoriales/Indicadores-y-Mediciones/Paginas/desempeno-fiscal.aspx>

Departamento Nacional de Planeación (DNP) (2020a). Medición del Desempeño Municipal (MDM), informe de resultados 2020. [https://colaboracion.dnp.gov.co/CDT/Desarrollo%20Territorial/Portal%20Territorial/MDM/Resultados\\_MDM\\_2020.pdf](https://colaboracion.dnp.gov.co/CDT/Desarrollo%20Territorial/Portal%20Territorial/MDM/Resultados_MDM_2020.pdf)

Cali Cómo Vamos. (2020 y 2021a). Informe Anual de Calidad de Vida. <https://www.calicomovamos.org.co/icv-2021>

Medellín Cómo Vamos (2021a). Informe de Calidad de Vida. <https://www.medellincomovamos.org/informe-de-calidad-de-vida-de-medellin-2021>

El País (2022c). Por primera vez en 25 años EMCALI volverá a transferir recursos al municipio. <https://www.elpais.com.co/california/por-primera-vez-en-25-anos-em-volvera-a-transferir-recursos-al-municipio.html>



# En Cada Pequeña AGÚZATE



Conoce la ciudad que habitas y que quieres que esté mejor

---

Más información: [observatoriopolis@icesi.edu.co](mailto:observatoriopolis@icesi.edu.co)  
o visítanos en nuestra web

[www.icesi.edu.co/polis](http://www.icesi.edu.co/polis)



Síguenos en nuestras redes  
sociales: **#Polisicesi**

