

# COLCAP:


## Semana Bursátil Colombiana

25 DE 2019

ISSN:2422-1279 (En Línea)

Volúmen 5 - Número 42





COLCAP: Semana Bursátil Colombiana  
Octubre 25 de 2019  
Volumen 5 - Número 42  
Cali: Universidad Icesi 2016.  
ISSN: 2422-1279 (En Línea)

**Autores**

Julio C. Alonso, Ph.D.  
Estefanía Serrano

COLCAP: Semana Bursátil Colombiana  
Universidad Icesi  
©Derechos Reservados  
[www.icesi.edu.co/cienfi](http://www.icesi.edu.co/cienfi)

**Director/Editor**

Julio Cesar Alonso  
[jcalonso@icesi.edu.co](mailto:jcalonso@icesi.edu.co)

**Rector**

Francisco Piedrahita

**Secretaria General**

María Cristina Navia

**Director Académico**

José Hernando Bahamón

**Diseño de carátula**

Johana Torres



## Contenido

### Índice de cuadros

1. Pesos relativos de las acciones que componen el COLCAP cada semana . . . . . 1

### Índice de figuras

1. Comportamiento histórico del COLCAP . . . . . 2
2. Matriz de correlaciones de los rendimientos de las acciones del COLCAP (últimos 20 días hábiles) . . . . . 3
3. Mapa del mercado: Rendimiento (%) vs Participación (últimos 5 días hábiles) . . . . . 4

## Informe de la Semana Bursátil en Colombia: El COLCAP

El siguiente informe tiene como objetivo sintetizar el comportamiento del índice COLCAP para las últimas semanas. Este índice bursátil está compuesto por la canasta de las 24 acciones de mayor liquidez de la Bolsa de Valores de Colombia <sup>1</sup> (BVC). Esta canasta se recalibra cada tres meses, teniendo en cuenta variables como la frecuencia, la rotación y el volumen transado.

Desde el **primero de noviembre de 2018** se encuentra vigente la actual canasta. Las acciones dentro de dicha cesta se reportan en el Cuadro 1, donde además se muestra la participación de cada una de las acciones dentro del índice, al día de hoy. La ponderación de las acciones se realiza teniendo en cuenta el valor de Capitalización Bursátil Ajustada de cada compañía.

NEMOTÉCNICO	NOMBRE DE LA COMPAÑÍA	PART. %
ECOPETROL	ECOPETROL S.A.	13.78
PFBCOLOM	BANCOLOMBIA S.A.	13.65
ISA	INTERCONEXION ELECTRICA S.A. E.S.P.	8.73
GRUPOSURA	GRUPO INVERSIONES SURAMERICANA	7.57
BCOLOMBIA	BANCOLOMBIA S.A.	6.43
NUTRESA	GRUPO NUTRESA S.A.	6.06
GEB	GRUPO ENERGIA BOGOTA S.A. E.S.P.	5.97
PFAVAL	GRUPO AVAL ACCIONES Y VALORES S.A.	5.15
GRUPOARGOS	GRUPO ARGOS S.A.	5.28
PFDVVNDA	BANCO DAVIVIENDA S.A.	3.55
CEMARGOS	CEMENTOS ARGOS S.A.	3.40
BOGOTA	BANCO DE BOGOTA S.A.	3.14
PFGRUPSURA	GRUPO INVERSIONES SURAMERICANA	3.06
PFGRUPOARG	GRUPO ARGOS S.A.	2.67
CORFICOLCF	CORPORACION FINANCIERA COLOMBIANA S.A.	2.33
CELSIA	CELSIA S.A. E.S.P.	2.11
EXITO	ALMACENES EXITO S.A.	1.73
PROMIGAS	PROMIGAS S.A. E.S.P.	1.32
CNEC	CANACOL ENERGY LTD	1.19
PFCEMARGOS	CEMENTOS ARGOS S.A.	1.13
PFAVH	AVIANCA HOLDINGS S.A.	0.56
CLH	CEMEX LATAM HOLDING	0.59
MINEROS	MINEROS S.A.	0.37
BVC	BOLSA DE VALORES DE COLOMBIA S.A.	0.24

Cuadro 1: Pesos relativos de las acciones que componen el COLCAP cada semana

<sup>1</sup>La base de datos está compuesta por los precios de cierre diarios reportados por la BVC de la página oficial "<http://www.bvc.com.co/pps/tibco/portalbvc/Home>"

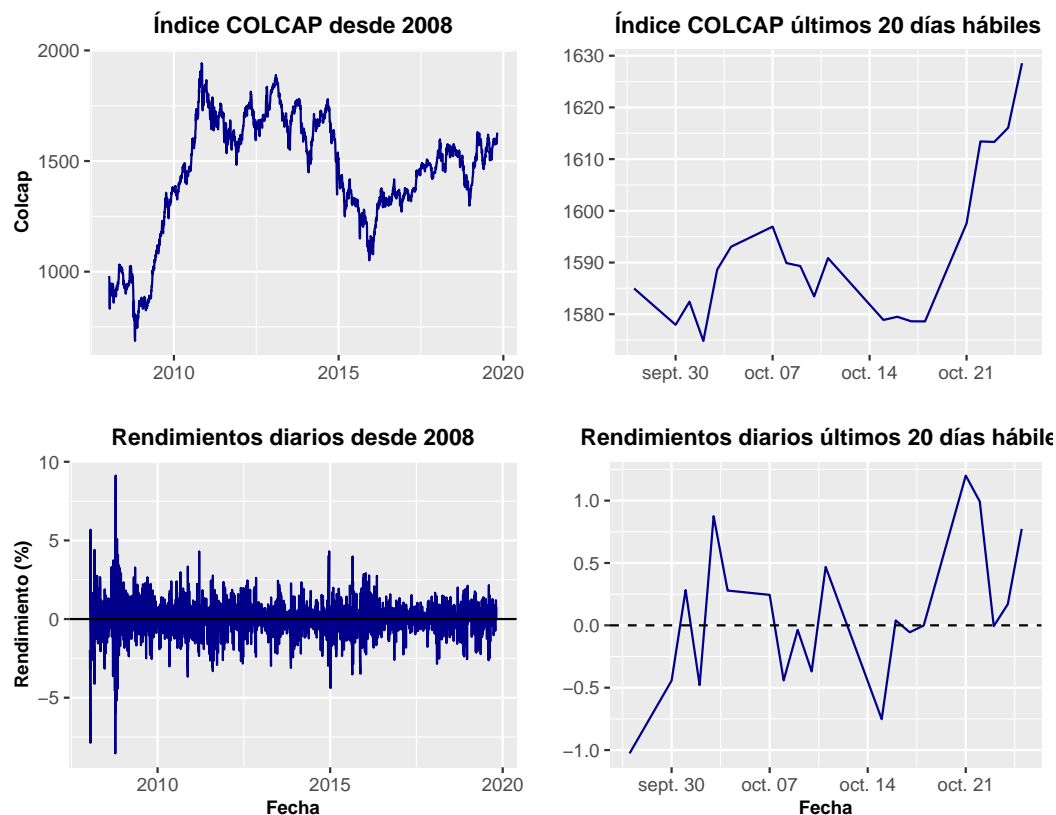


Figura 1: Comportamiento histórico del COLCAP

En la Figura 1, se muestra el comportamiento histórico, a precios de cierre, y los rendimientos diarios del índice para los últimos 20 días hábiles y desde su creación (15 de enero de 2008). Para los últimos 20 días hábiles (4 semanas), el COLCAP abrió el día 2019-09-27 en el nivel de 1584.99 puntos, logrando un máximo de 1628.55 puntos, un mínimo de 1574.83 puntos, y cerrando el periodo a un nivel de 1628.55 puntos el día 2019-10-25. Esto implicó una variación del **2.75 %** con respecto al inicio del periodo

estudiado. En promedio, el índice se mantuvo aproximadamente en 1592 puntos con una desviación estándar cercana a los 15.04 puntos. Finalmente, queda por mencionar que al inicio del presente año, el índice estaba en 1332.8 puntos, es decir, el índice tuvo una variación de **22.19 %** en lo corrido del año. Por su parte, el COLCAP hace un año se encontraba en 1395.49 puntos, lo que implica una variación de **16.7 %** en el último año.



Correlaciones de los rendimientos de las acciones del COLCAP

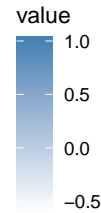
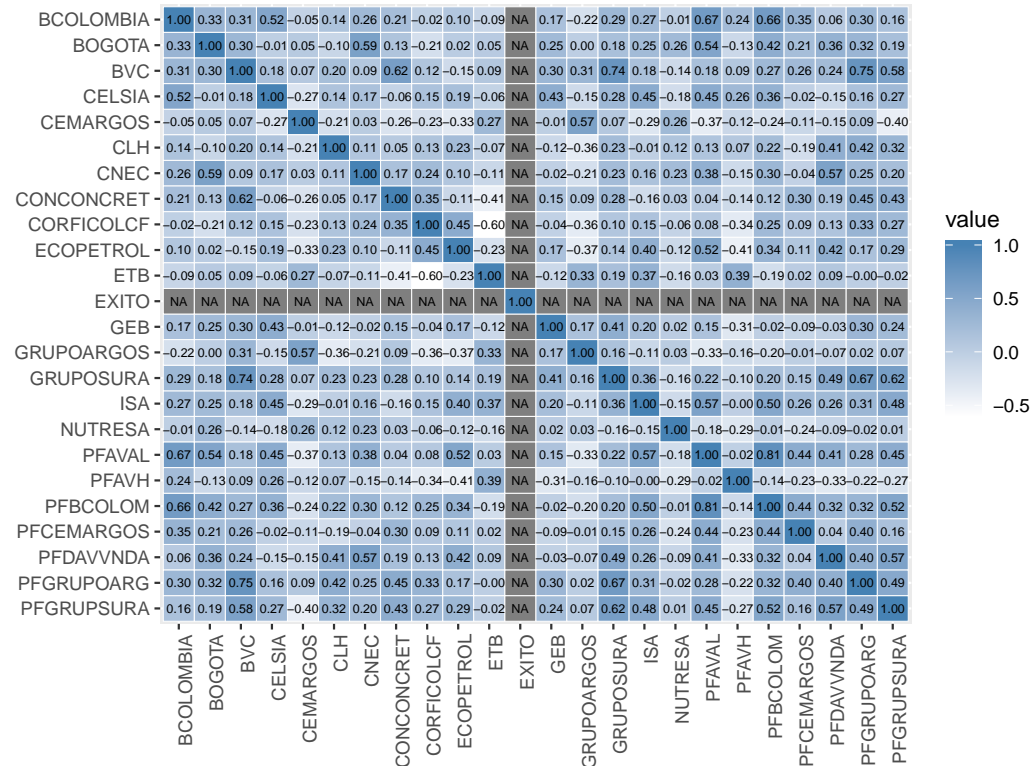


Figura 2: Matriz de correlaciones de los rendimientos de las acciones del COLCAP (últimos 20 días hábiles)

En la Figura 2, se presentan las correlaciones de los rendimientos de los activos incluidos en el COLCAP durante los últimos 20 días hábiles. Valores cercanos a cero indican que hay poca asociación, mientras que valores cercanos a uno denotan alto grado de relación, por lo que su comportamiento tiende a ser similar. Valores negativos implican comportamientos contrarios. Es decir,

cuando el rendimiento de una acción sube, el de la otra baja.

Con un coeficiente de correlación de 0.81, la pareja de acciones PFAVAL, PFBCOLOM fue la que durante el periodo estuvo más relacionada directamente. Por su parte ETB, CORFICOLCF fue la combinación que mantuvo la mayor relación inversa dentro de la canasta, con un coeficiente de correlación de -0.6.

